



รายงานติดตามความก้าวหน้า ประจำปีงบประมาณ พ.ศ. ๒๕๖๗

ระหว่างวันที่

๑ ต.ค. ๒๕๖๖ - ๓๑ มี.ค. ๒๕๖๗

(รอบ ๖ เดือน)



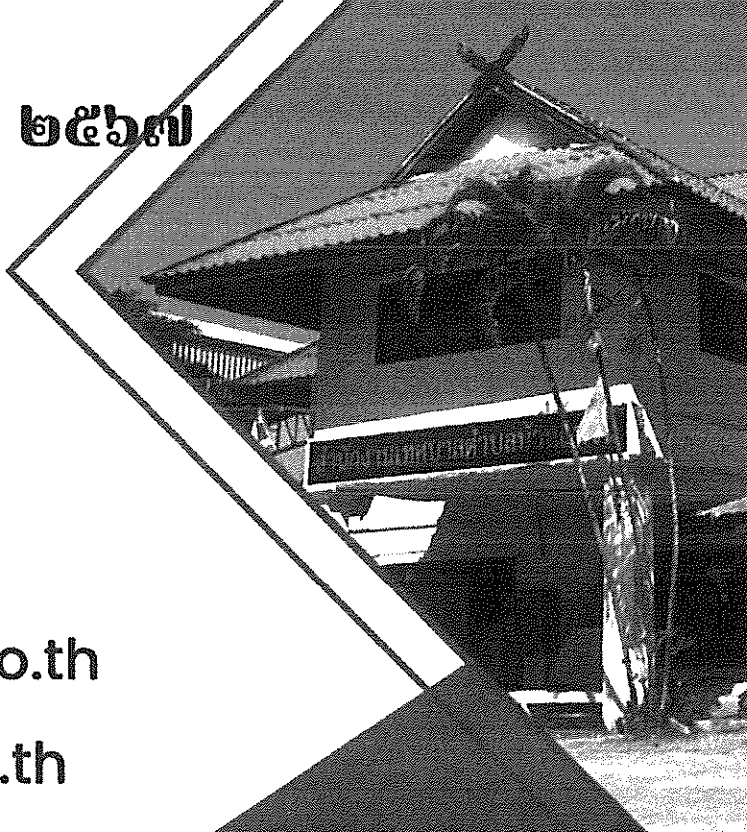
053-441961



infor@baanwan.go.th



www.baanwan.go.th





ประกาศเทศบาลตำบลบ้านแหวน

เรื่อง รายงานติดตามความก้าวหน้าแผนการดำเนินงานประจำปีงบประมาณ พ.ศ. ๒๕๖๗
รอบ ๒ เดือน (ตั้งแต่วันที่ ๑ ตุลาคม ๒๕๖๖ ถึงวันที่ ๓๑ มีนาคม ๒๕๖๗)

.....

ตามที่ เทศบาลตำบลบ้านแหวน ได้ดำเนินการติดตามผลการดำเนินงานประจำปีงบประมาณ พ.ศ. ๒๕๖๗ รอบ ๒ เดือน (ตั้งแต่วันที่ ๑ ตุลาคม ๒๕๖๖ ถึงวันที่ ๓๑ มีนาคม ๒๕๖๗) โดยมีวัตถุประสงค์เพื่อให้ทราบถึงความก้าวหน้าในการดำเนินงาน และงบประมาณที่ได้ใช้จ่ายไปของแต่ละโครงการตามแผนการดำเนินงานประจำปี และเพื่อให้เป็นไปตามเกณฑ์ตัวชี้วัดการประเมินคุณธรรมและความโปร่งใสในการดำเนินงานของหน่วยงานภาครัฐ (ITA) นั้น

บัดนี้ เทศบาลตำบลบ้านแหวน ได้ดำเนินการติดตามความก้าวหน้าในการดำเนินงานตามแผนการดำเนินงานประจำปีงบประมาณ พ.ศ. ๒๕๖๗ รอบ ๒ เดือน (ตั้งแต่วันที่ ๑ ตุลาคม ๒๕๖๖ ถึงวันที่ ๓๑ มีนาคม ๒๕๖๗) เรียบร้อยแล้ว โดยสามารถดูรายละเอียดเพิ่มเติมได้ที่ www.baanwan.go.th

จึงประกาศให้ทราบโดยทั่วกัน

ประกาศ ณ วันที่ ๕ เมษายน พ.ศ. ๒๕๖๗

(นายชุมพร จาปัญญา)

นายกเทศมนตรีตำบลบ้านแหวน

คำนำ

ด้วยเทศบาลตำบลบ้านแหวน ได้ดำเนินการจัดทำแผนการดำเนินงานประจำปีงบประมาณ พ.ศ.๒๕๖๗ ตามระเบียบกระทรวงมหาดไทยว่าด้วยการจัดทำแผนพัฒนาขององค์กรปกครองส่วนท้องถิ่น พ.ศ. ๒๕๔๘ แก้ไขเพิ่มเติมถึง (ฉบับที่ ๓) พ.ศ.๒๕๖๑ ข้อ ๒๖ และ ข้อ ๒๗ เพื่อแสดงรายละเอียด แผนงานโครงการพัฒนาและกิจกรรมที่ดำเนินการทั้งหมดในพื้นที่ นั้น

เพื่อเป็นการสร้างกลไกและสร้างความตระหนัก ในการดำเนินงานอย่างโปร่งใสและมีคุณธรรม ตามเกณฑ์ตัวชี้วัดการประเมินคุณธรรมและความโปร่งใสในการดำเนินงานของหน่วยงานภาครัฐ (Integrity and Transparency Assessment : ITA) เทศบาลตำบลบ้านแหวน จึงได้จัดทำรายงานความก้าวหน้าการดำเนินงาน ตามแผนการดำเนินงานประจำปีงบประมาณ พ.ศ. ๒๕๖๗ รอบ ๖ เดือน (ตั้งแต่ วันที่ ๑ ตุลาคม ๒๕๖๖ ถึงวันที่ ๓๑ มีนาคม ๒๕๖๗) ฉบับนี้ขึ้น โดยมีวัตถุประสงค์เพื่อรายงานติดตามความคืบหน้าการดำเนินกิจกรรม / โครงการ การใช้จ่ายงบประมาณ และปัญหาอุปสรรคในการดำเนินการในรอบ ๖ เดือนที่ผ่านมา โดยผลกาติดตามความก้าวหน้าปรากฏในรายงานฉบับนี้ จะใช้เป็นเครื่องมือสำหรับผู้บริหารในการกำกับ ติดตาม การดำเนินงานของ สำนัก/กอง เพื่อนำไปสู่การบริหารจัดการและการพัฒนาการบริหารจัดการของเทศบาลตำบล บ้านแหวน ให้มีประสิทธิภาพและประสิทธิผลต่อไป

เทศบาลตำบลบ้านแหวน

สารบัญ

	หน้า
ส่วนที่ ๑	
สาระสำคัญของแผนการดำเนินงาน ประจำปีงบประมาณ พ.ศ. ๒๕๖๗ ของเทศบาลตำบลบ้านแหวน	๑
ส่วนที่ ๒	
สรุปผลการกำกับติดตามการดำเนินงานตามแผนการดำเนินงาน ประจำปีงบประมาณ พ.ศ. ๒๕๖๗ (รอบ ๖ เดือน)	๘
ส่วนที่ ๓	
ผลการดำเนินโครงการตามแผนการดำเนินงาน ประจำปีงบประมาณ พ.ศ. ๒๕๖๗ รอบ ๖ เดือน (ตั้งแต่วันที่ ๑ ตุลาคม ๒๕๖๖ ถึงวันที่ ๓๑ มีนาคม ๒๕๖๗)	๑๑
ส่วนที่ ๔	
วิเคราะห์ผลการกำกับติดตามแผนการดำเนินงาน ประจำปีงบประมาณ พ.ศ.๒๕๖๗	๕๓

ส่วนที่ ๑

สาระสำคัญของแผนการดำเนินงานประจำปีงบประมาณ พ.ศ. ๒๕๖๗
ของเทศบาลตำบลบ้านแหวน อำเภอหางดง จังหวัดเชียงใหม่

๑. การวิเคราะห์ข้อมูลและศักยภาพของเทศบาลตำบลบ้านแหวน

๑.๑ วิสัยทัศน์ (Vision)

“ ชุมชนแห่งการเรียนรู้ ส่งเสริมสร้างเศรษฐกิจ มุ่งเน้นคุณภาพชีวิตและสุขภาพที่ดี ”

๑.๒ เป้าประสงค์ (Goal)

- ๑) ประชาชนมีคุณภาพชีวิตที่ดีขึ้น
- ๒) ส่งเสริมเศรษฐกิจของคนในชุมชนให้เข้มแข็ง
- ๓) ส่งเสริมการบริหารจัดการทรัพยากรธรรมชาติและสิ่งแวดล้อมแบบมีส่วนร่วม
- ๔) ประชาชนอยู่ในสังคมอย่างสงบสุข ชุมชนเข้มแข็งและอยู่ร่วมกันอย่างมีความสุข
- ๕) ยกระดับคุณภาพการศึกษา ตลอดจนอนุรักษ์ศิลปวัฒนธรรมประเพณีท้องถิ่นและพัฒนากีฬาสู่ความเป็นเลิศ
- ๖) ประชาชนได้รับการบริการจากภาครัฐอย่างทั่วถึง เป็นธรรมและมีคุณภาพ
- ๗) ก่อสร้างและปรับปรุงสิ่งสาธารณูปโภคขั้นพื้นฐานครอบคลุมทั้งพื้นที่และให้เพียงพอต่อประชาชน

๑.๓ ยุทธศาสตร์การพัฒนาตำบลบ้านแหวน (Strategic)

ประกอบด้วยยุทธศาสตร์การพัฒนา จำนวน ๗ ยุทธศาสตร์ ดังนี้

- ๑) ยุทธศาสตร์การพัฒนาระบบสุขภาพชุมชน
- ๒) ยุทธศาสตร์การพัฒนาด้านโครงสร้างพื้นฐาน สาธารณูปโภคและแหล่งน้ำ
- ๓) ยุทธศาสตร์การพัฒนาด้านการป้องกัน บรรเทาสาธารณภัยและการรักษาความเรียบร้อยในชุมชน
- ๔) ยุทธศาสตร์การพัฒนาด้านการจัดการทรัพยากรธรรมชาติและสิ่งแวดล้อม
- ๕) ยุทธศาสตร์การพัฒนาด้านการพัฒนาคุณภาพชีวิต การศึกษา ส่งเสริมเศรษฐกิจ และการท่องเที่ยว
- ๖) ยุทธศาสตร์การพัฒนาด้านศาสนา ศิลปวัฒนธรรม ประเพณี และภูมิปัญญาท้องถิ่น
- ๗) ยุทธศาสตร์การพัฒนาด้านการบริหารจัดการบ้านเมืองที่ดี

๑.๔ จุดยืนทางยุทธศาสตร์ (Positioning)

จากการวิเคราะห์ข้อมูลพื้นฐานและศักยภาพของเทศบาลตำบลบ้านแหวน จึงกำหนดจุดยืนทางยุทธศาสตร์ (Positioning) ไว้จำนวน ๓ ประเด็น คือ

๑) ด้านการพัฒนาสิ่งแวดล้อมให้เป็นตำบลน่าอยู่อย่างยั่งยืน

๑.๑ เพิ่มประสิทธิภาพในการจัดเก็บขยะมูลฝอยและส่งเสริมการลดปริมาณขยะในชุมชน

๑.๒ จัดให้มีระบบสาธารณูปโภคที่ดีและเพียงพอต่อประชาชน

๑.๓ ปรับปรุงภูมิทัศน์พื้นที่สาธารณะตำบลบ้านแหวน วัด โรงเรียน ถนนและที่สาธารณะหมู่บ้าน เพื่อความสวยงามและคุณภาพชีวิตที่ดีของคนในชุมชน

๒) ด้านการส่งเสริมคุณภาพชีวิตของคนในชุมชนให้มีคุณภาพชีวิตที่ดี

๒.๑ เพิ่มประสิทธิภาพและโอกาสทางการศึกษา อินเทอร์เน็ตไร้สาย(WIFI) เพื่อการศึกษาเรียนรู้และเข้าถึงแหล่งข้อมูลที่เป็นประโยชน์ รวมถึงสนับสนุนการเรียนรู้ภาษาต่างประเทศเพื่อให้ก้าวทันประชาคมเศรษฐกิจอาเซียน (AEC)

๒.๒ ดูแลความสงบเรียบร้อยภายในพื้นที่ ติดตั้งกล้องวงจรปิด (CCTV) เพื่อเพิ่มความปลอดภัยในชีวิตทรัพย์สิน ลดปัญหาอาชญากรรม อุบัติเหตุและปัญหายาเสพติดในพื้นที่

๒.๓ เพิ่มประสิทธิภาพการพัฒนาด้านสาธารณสุขร่วมกับอาสาสมัครสาธารณสุข (อสม.) ส่งเสริมการออกกำลังกายของประชาชนทุกเพศทุกวัย

๒.๔ จัดให้มีศูนย์ประสานงานผู้สูงอายุประจำตำบลบ้านแหวน ศูนย์ประสานงานกองทุนสวัสดิการนักกีฬา ศูนย์ประสานงานสวัสดิการ เพื่อสิทธิเด็ก สตรี ผู้พิการ ผู้ด้อยโอกาส ผู้ติดเชื่อเพื่อประสานงานกับหน่วยงานที่เกี่ยวข้องสนับสนุนจัดตั้งศูนย์รพาลเพื่อพัฒนาและฟื้นฟูคุณภาพชีวิตผู้สูงอายุเป็นต้น

๒.๕ ส่งเสริมสนับสนุนการพัฒนาอาชีพของประชาชน งานฝีมือภูมิปัญญาของกลุ่มอาชีพ ผู้สูงอายุ กลุ่มสตรี แม่บ้าน ส่งเสริมการผลิตและการใช้ปุ๋ยอินทรีย์ปุ๋ยชีวภาพในการเกษตรและจัดให้มีตลาดรองรับ

๓) ด้านการสร้างชุมชนเข้มแข็งสังคมร่มเย็นเป็นสุขบนพื้นฐานการเรียนรู้ตามหลักปรัชญาเศรษฐกิจพอเพียง

๓.๑ ส่งเสริมสนับสนุนความเป็นอัตลักษณ์ของคนในชุมชน ฟื้นฟูวัฒนธรรมประเพณีอันดีงามของท้องถิ่นให้คงอยู่ ส่งเสริมสนับสนุนกิจกรรมสืบทอดความรู้ด้านศิลปวัฒนธรรม ประเพณีพื้นบ้านไม่ให้สูญหาย “จากรุ่นสู่รุ่น” สร้างความรู้ความเข้าใจร่วมกันในวัฒนธรรมและประเพณีอันดีงาม ระหว่างชุมชนดั้งเดิมและชุมชนใหม่ เพื่อให้การแลกเปลี่ยนวัฒนธรรมประเพณีอันดีงามและการอยู่ร่วมกันอย่างมีความสุข

๓.๒ สร้างสนามกีฬาประจำตำบลที่ได้มาตรฐานและครบวงจร เพื่อให้เยาวชนและประชาชนมีสุขภาพที่ดี และมีสถานที่ในการทำกิจกรรมร่วมกัน

๑.๕ การวิเคราะห์ศักยภาพของเทศบาลตำบลบ้านแหวน

จากข้อมูลพื้นฐานทั่วไป ของตำบลบ้านแหวน สามารถนำมาวิเคราะห์ศักยภาพของเทศบาลตำบลบ้านแหวน โดยการวิเคราะห์ตามหลักและวิธีการ SWOT คือ จุดแข็ง จุดอ่อน โอกาส และอุปสรรค เพื่อใช้เป็นกรอบในการวางแผนและพัฒนาตำบลต่อไปดังนี้

จุดแข็ง (Strengths)	จุดอ่อน (Weaknesses)
<p>๑) ด้านการเมือง การปกครองและการบริหาร</p> <ul style="list-style-type: none"> - มีความพร้อมทางด้านบริการและมีขีดความสามารถในการให้บริการสาธารณะแก่ประชาชน - มีทำเลที่ตั้งทางภูมิศาสตร์การคมนาคมขนส่งทางโทรคมนาคมและการขนส่งสะดวกสบายอยู่ในเขตปริมณฑลของจังหวัดศูนย์กลางของภาคเหนือ (เชียงใหม่) - การบริหารงานภายในองค์กรมีโครงสร้างอำนาจหน้าที่ที่ชัดเจน - ประชาชนในชุมชนให้ความร่วมมือในการตรวจสอบและติดตามการดำเนินงานของเทศบาล - มีฝ่ายบริหารที่มีประสิทธิภาพและมีฝ่ายนิติบัญญัติคอยทำหน้าที่ตรวจสอบการบริหารงานให้เป็นไปอย่างถูกต้อง โปร่งใสและมีประสิทธิภาพ - มีจำนวนบุคลากรที่เพียงพอสามารถปฏิบัติงานได้อย่างมีประสิทธิภาพ - มีวัสดุอุปกรณ์และครุภัณฑ์เพียงพอต่อการปฏิบัติงาน 	<ul style="list-style-type: none"> - การกำหนดแนวทางและขั้นตอนการปฏิบัติงานบางอย่างยังไม่ชัดเจน ทำให้เกิดการปฏิบัติงานที่ซ้ำซ้อนหรือล่าช้า - ประชาชนบางส่วนไม่ให้ความสำคัญในการมีส่วนร่วมต่อการบริหารงานของเทศบาลและการแก้ไขปัญหาในด้านต่าง ๆ

<p>๒) ด้านเศรษฐกิจ</p> <ul style="list-style-type: none"> - มีการประกอบอาชีพและการดำเนินกิจกรรมทางเศรษฐกิจที่หลากหลายในชุมชน - มีแหล่งเงินทุนสำหรับผู้ประกอบการทั้งธุรกิจขนาดกลางและธุรกิจขนาดย่อม - การค้าขายมีแหล่งกระจายสินค้าและบริการหลายแห่งในพื้นที่ - เป็นแหล่งผลิตสินค้าหัตถกรรมหลากหลาย อาทิ เช่น ไม้แกะสลัก <p>๓) ด้านการท่องเที่ยว</p> <ul style="list-style-type: none"> - มีทำเลที่ตั้งที่มีความเหมาะสมในการพัฒนาด้านการค้าการลงทุนและการท่องเที่ยว <p>๔) ด้านสังคม</p> <ul style="list-style-type: none"> - ประชาชนส่วนใหญ่อยู่ในระบบชุมชนดั้งเดิม มีความเอื้อเฟื้อเผื่อแผ่ต่อกันของคนในชุมชน มีการรวมกลุ่มกันทำกิจกรรมต่าง ๆ ที่เป็นประโยชน์ต่อสังคม <p>๕) ด้านการศึกษา นันทนาการ ศิลปวัฒนธรรมและภูมิปัญญาท้องถิ่น</p> <ul style="list-style-type: none"> - มีภาพลักษณ์ที่ดีในด้านวัฒนธรรมประเพณีและภูมิปัญญาท้องถิ่น - ชุมชนมีวัฒนธรรมประเพณีวิถีชีวิตและภูมิปัญญาท้องถิ่นที่เป็นเอกลักษณ์ของตนเอง - มีสถานศึกษาที่สามารถรองรับการพัฒนาทางการศึกษาได้ - มีบุคลากรในท้องถิ่นที่มีความรู้ความสามารถทั้งทางด้านศิลปวัฒนธรรมและภูมิปัญญาท้องถิ่น - ระบบการให้บริการสาธารณสุขขั้นพื้นฐานสามารถให้บริการประชาชนได้อย่างทั่วถึงและครอบคลุมพื้นที่ 	<ul style="list-style-type: none"> - รูปแบบของการประกอบอาชีพและการดำเนินกิจกรรมทางเศรษฐกิจยังไม่สามารถพัฒนาและเพิ่มมูลค่าทางเศรษฐกิจได้อย่างเต็มที่ - ขาดแคลนแรงงานที่มีความรู้และทักษะในการรวมกลุ่มอาชีพและแรงงานในชุมชนส่วนใหญ่ออกไปทำงานนอกพื้นที่ - ประชาชนยังขาดความรู้และความเข้าใจในการเข้าถึงช่องทางทางการตลาด และการเพิ่มมูลค่าให้กับสินค้า <p>- ขาดการส่งเสริมการประกอบการด้านธุรกิจการท่องเที่ยวและขาดการบูรณาการด้านศิลปวัฒนธรรมและภูมิปัญญาท้องถิ่นกับการท่องเที่ยว</p> <ul style="list-style-type: none"> - ผู้ด้อยโอกาสทางสังคมขาดการส่งเสริมและสนับสนุนประชาชนไม่ให้ความสำคัญของกลุ่มคนดังกล่าว - มีประชากรแฝงอาศัยอยู่ในพื้นที่เป็นจำนวนมาก โดยเฉพาะแรงงานต่างด้าว <ul style="list-style-type: none"> - บทบาทหน้าที่ของเทศบาลและหน่วยงานที่เกี่ยวข้องยังไม่มีความชัดเจนโดยเฉพาะเรื่องถ่ายโอนภารกิจต่างๆ - ขาดการสืบทอดศิลปวัฒนธรรมและภูมิปัญญาท้องถิ่นไปสู่เยาวชนซึ่งเป็นผู้สืบทอดรุ่นต่อไป - ไม่มีการประยุกต์ใช้ศิลปวัฒนธรรมและภูมิปัญญาท้องถิ่นที่มีให้เกิดมูลค่าเพิ่มทางด้านเศรษฐกิจของชุมชน
--	--

<p>๖) ด้านคมนาคมและโครงสร้างพื้นฐาน</p> <ul style="list-style-type: none"> -มีการคมนาคมที่สะดวกสบายการจราจรคล่องตัวและมีรถโดยสารประจำทางให้บริการประชาชนได้อย่างทั่วถึง - มีเส้นทางการคมนาคมที่เชื่อมโยงถึงกันทุกหมู่บ้าน และเข้าสู่อำเภอเมืองเชียงใหม่- เป็นเส้นทางผ่านเข้าไปยังแหล่งท่องเที่ยวที่สำคัญของจังหวัดเชียงใหม่ คือ หมู่บ้านหัตถกรรมบ้านถวาย <p>๗) ด้านแหล่งน้ำ</p> <ul style="list-style-type: none"> -ในเขตพื้นที่ตำบลบ้านแหวนมีระบบส่งน้ำของชลประทานไหลผ่าน ซึ่งประชาชนที่ทำการเกษตรได้รับประโยชน์จากแหล่งน้ำดังกล่าว <p>๘) ด้านทรัพยากรธรรมชาติและสิ่งแวดล้อม</p> <ul style="list-style-type: none"> -มีสภาพแวดล้อมที่เหมาะสมที่จะเป็นเมืองน่าอยู่น่าอาศัย - ประชาชนมีส่วนร่วมในการอนุรักษ์ทรัพยากรธรรมชาติและสิ่งแวดล้อม <p>๙) ด้านการสาธารณสุข</p> <ul style="list-style-type: none"> -มีกลุ่ม อสม.ในชุมชนที่มีศักยภาพ - มีการสนับสนุนพัฒนาด้านการสาธารณสุขอย่างต่อเนื่อง - มีสถานบริการทางด้านสาธารณสุขให้บริการประชาชนได้อย่างทั่วถึงทั้งของราชการและเอกชน - ประชาชนให้ความสำคัญกับการดูแลสุขภาพอนามัยมากขึ้น 	<ul style="list-style-type: none"> -การพัฒนาด้านโครงสร้างพื้นฐานเกิดจากความต้องการของชุมชนเป็นจำนวนมากแต่เทศบาลไม่สามารถตอบสนองความต้องการของชุมชนได้ทั้งหมดเนื่องจากมีงบประมาณในการดำเนินการจำกัด - ผิวทางจราจรบางแห่งคับแคบ ชำรุด เสียหาย ทำให้ผู้ใช้เส้นทางดังกล่าว ไม่ได้รับความสะดวกต่อการคมนาคมและขนส่งสินค้า เกิดอุบัติเหตุได้ง่าย - ยังขาดระบบการดูแล รักษา เมื่อถึงฤดูฝนประชาชนได้รับความเดือดร้อนจากการระบายน้ำทำให้เกิดภาวะน้ำท่วมขังในพื้นที่ตำบลบ้านแหวน -ปัญหาการใช้ทรัพยากรธรรมชาติและการทำลายสิ่งแวดล้อมในเขตเทศบาลเพิ่มมากขึ้นส่งผลให้ปริมาณขยะปัญหาน้ำเน่าเสียและปัญหามลพิษทางอากาศมีปริมาณเพิ่มขึ้น -บุคลากรด้านสาธารณสุขไม่เพียงพอในการปฏิบัติงาน - ขาดอุปกรณ์ที่ทันสมัยในการดำเนินงานด้านการกำจัดขยะ และไม่มีที่กำจัดขยะที่ถูกหลักสุขาภิบาล - บทบาทหน้าที่ของเทศบาลและหน่วยงานที่เกี่ยวข้องยังไม่มีชัดเจนโดยเฉพาะเรื่องถ่ายโอนภารกิจต่างๆ - ขาดบุคลากรที่มีความเชี่ยวชาญเฉพาะทางด้านสาธารณสุข
<p style="text-align: center;">โอกาส (Opportunities)</p>	<p style="text-align: center;">อุปสรรค (Threats)</p>
<ul style="list-style-type: none"> - นโยบายในการกระจายอำนาจ รวมถึงการจัดสรรงบประมาณจากราชการส่วนกลางสู่ท้องถิ่น ส่งผลให้การดำเนินงานด้านการพัฒนาและแก้ไขปัญหาต่าง ๆ ในชุมชนเอื้อต่อการบริหารจัดการ สะดวก รวดเร็วและมีประสิทธิภาพ - รัฐบาลมีนโยบายและให้ความสำคัญในการป้องกันและแก้ไขปัญหาต่างๆ ให้กับประชาชน เพื่อให้ประชาชนได้มีคุณภาพชีวิตที่ดีขึ้น -การเข้าสู่การเป็นประชาคมอาเซียน จะส่งผลให้เกิดความร่วมมือทางเศรษฐกิจ สังคม วัฒนธรรมและความมั่นคง เพิ่ม 	<ul style="list-style-type: none"> -การกระจายงบประมาณจากส่วนกลางสู่ชุมชนไม่ทั่วถึง หรืองบประมาณที่รัฐบาลจัดสรรให้ท้องถิ่นไม่เพียงพอ -กฎหมาย ระเบียบ ขั้นตอนทางราชการในการดำเนินงานด้าน ต่าง ๆ มีความซับซ้อน ก่อให้เกิดความล่าช้า ไม่สามารถแก้ไขปัญหาได้อย่างทันท่วงที - การเพิ่มขึ้นของจำนวนประชากรภายในเขตเทศบาล ส่งผลให้ประชาชนมีระดับความต้องการในการบริการด้านต่างๆสูงทำให้ไม่สามารถตอบสนองความต้องการของประชาชนได้อย่างครอบคลุมและ

<p>ขีดความสามารถในการแข่งขันและการพัฒนาในด้านต่าง ๆ ของเทศบาล</p> <ul style="list-style-type: none"> - การพัฒนาผลิตภัณฑ์เพิ่มมูลค่าของสินค้าสร้างจุดขายและภาพลักษณ์และการขยายตลาดเพื่อจำหน่ายสินค้า อาทิเช่น ไม้แกะสลัก เป็นผลผลิตที่มีคุณค่า และมีความสำคัญ สร้างรายได้ให้กับประชาชนเป็นจำนวนมาก และยังสามารถขยายตลาดไปยังแหล่งอื่น ๆ ได้อีก - นโยบายการพัฒนาของภาครัฐที่กระจายสู่ภูมิภาค มีส่วนในการเอื้อประโยชน์ ทั้งทางด้านการค้า การลงทุน รวมทั้งช่วยกระตุ้นส่งเสริมและเปิดโอกาสให้ประชาชนได้เข้าถึงการบริการของรัฐ เพื่อลดรายจ่าย เพิ่มรายได้ และขยายโอกาสอย่างทั่วถึง 	<p>ทั่วถึง</p> <ul style="list-style-type: none"> - สัดส่วนประชากรผู้สูงอายุต่อวัยทำงานและเด็กมีแนวโน้มเพิ่มขึ้น - สภาพสังคมในปัจจุบันที่เปลี่ยนแปลงไปเป็นสังคมลักษณะต่างคนต่างอยู่ ส่งผลให้ขาดความตระหนักรู้ในการมีส่วนร่วม (ร่วมดูแลร่วมรับผิดชอบ ร่วมแก้ไข ปัญหาและร่วมพัฒนา) - กระแสทุนนิยมที่รุนแรงส่งผลกระทบต่อสภาพเศรษฐกิจสังคมและวัฒนธรรมภายในชุมชน - ปัญหาการเมืองในระดับชาติที่ไม่แน่นอนส่งผลกระทบต่อการทำงานและการดำเนินโครงการต่างๆที่ไม่ต่อเนื่อง - ปัญหาเศรษฐกิจที่มีอัตราการเติบโตช้าส่งผลต่อการเจริญเติบโตทางเศรษฐกิจภายในชุมชน - นโยบายการจัดสรรงบประมาณของรัฐบาลไม่ชัดเจนส่งผลต่อการวางแผนการพัฒนาของท้องถิ่นไม่เป็นที่วางไว้
--	---

ปัจจัยภายนอกและปัจจัยภายในที่สำคัญและมีผลต่อการพัฒนาตำบลบ้านแหวนที่สำคัญ คือ ความเปลี่ยนแปลงของสภาพสังคมของคนในชุมชน ซึ่งได้รับอิทธิพลจากสังคมเมืองและความเจริญทางด้านวัตถุที่หลั่งไหลเข้ามาในพื้นที่ ทำให้ประชาชนทิ้งค่านิยมพื้นฐานดั้งเดิมของตนเอง รวมถึงระบบข้อมูลข่าวสาร การรับรู้ข้อมูลข่าวสารของประชาชนในพื้นที่ รวมทั้งเทคโนโลยีต่าง ๆ ที่เข้าสู่ชุมชนและสิ่งที่ประชาชนนำเข้าสู่ชุมชนโดยไม่รู้ตัว ความรู้ความสามารถของคนในชุมชน ในการที่จะวิเคราะห์สถานการณ์ต่าง ๆ ล้วนมีผลต่อการพัฒนาทั้งสิ้น ศักยภาพที่เด่นชัดของประชาชนในพื้นที่ตำบลบ้านแหวนซึ่งเป็นทุนทางสังคม หากได้รับการสนับสนุนจะทำให้เกิดความร่วมมือ ได้แก่ ประชาชนส่วนมากได้รับการศึกษาที่ดี การมีความเชื่อมโยงเครือข่าย การยึดมั่นประเพณีนิยมที่ดั้งเดิมในสังคม ปัจจัยเหล่านี้ทำให้การพัฒนาท้องถิ่นเป็นไปในทิศทางที่ดี เกิดความร่วมมือกันเป็นอย่างดี นโยบายของการบริหารงานของผู้บริหารเกิดจากแนวคิดการบริการประชาชน มุ่งเน้นการพัฒนาอย่างเป็นระบบและเป็นธรรม เน้นการมีส่วนร่วมจากภาคประชาชน เพื่อให้เกิดประสิทธิภาพและประโยชน์สูงสุดของชุมชน

๒. แผนการดำเนินงาน

๒.๑ ความสำคัญของการจัดทำแผนการดำเนินงาน

แผนการดำเนินงาน หมายความว่า แผนการดำเนินงานขององค์กรปกครองส่วนท้องถิ่นที่แสดงถึงรายละเอียดแผนงานโครงการพัฒนาและกิจกรรมที่ดำเนินการจริงทั้งหมดในพื้นที่ขององค์กรปกครองส่วนท้องถิ่นประจำปีงบประมาณนั้นตามระเบียบกระทรวงมหาดไทยว่าด้วยการจัดทำแผนพัฒนาขององค์กรปกครองส่วนท้องถิ่น พ.ศ.๒๕๔๘ แก้ไขเพิ่มเติมถึง (ฉบับที่ ๓) พ.ศ.๒๕๖๑ ได้กำหนดให้องค์กรปกครองส่วนท้องถิ่นจัดทำแผนพัฒนาท้องถิ่นและแผนการดำเนินงาน เพื่อใช้เป็นแนวทางในการปฏิบัติ นั้น

แผนการดำเนินงานเป็นเครื่องมือสำคัญในการบริหารงานของผู้บริหารท้องถิ่น เพื่อควบคุมการดำเนินงานให้เป็นไปอย่างเหมาะสมและมีประสิทธิภาพ รวมทั้งยังเป็นเครื่องมือในการติดตามการดำเนินงานและการติดตามประเมินผล เทศบาลตำบลบ้านแหวนจึงได้จัดทำแผนการดำเนินงานขึ้น เพื่อกำหนดแนวทางการดำเนินงานพัฒนาตำบลให้ไปอย่างเหมาะสม

๒.๒ วัตถุประสงค์ของการจัดทำแผนการดำเนินงาน

๑) เพื่อแสดงรายละเอียดของแผนงาน / โครงการพัฒนาและกิจกรรมการพัฒนาที่ดำเนินการจริงทั้งหมดในพื้นที่ขององค์กรปกครองส่วนท้องถิ่น ประจำปีงบประมาณนั้น

๒) เพื่อให้แนวทางในการดำเนินงานในปีงบประมาณนั้นขององค์กรปกครองส่วนท้องถิ่นมีความชัดเจนในการปฏิบัติมากขึ้น ลดความซ้ำซ้อนของโครงการ มีการประสานและบูรณาการทำงานกับหน่วยงานและจำแนกรายละเอียดต่างๆของแผนงาน / โครงการ ในแผนการดำเนินงาน

๓) เพื่อเป็นเครื่องมือสำคัญในการบริหารงานของผู้บริหารท้องถิ่น เพื่อควบคุมการดำเนินงานให้เป็นไปอย่างเหมาะสมและมีประสิทธิภาพ

๔) เพื่อตอบสนองต่อปัญหาและความต้องการของประชาชนในเขตเทศบาลตำบลบ้านแหวนตรงกับเวลาที่มีความต้องการอย่างแท้จริงและเกิดความพอใจสูงสุด

๒.๓ ขั้นตอนการจัดทำแผนการดำเนินงาน

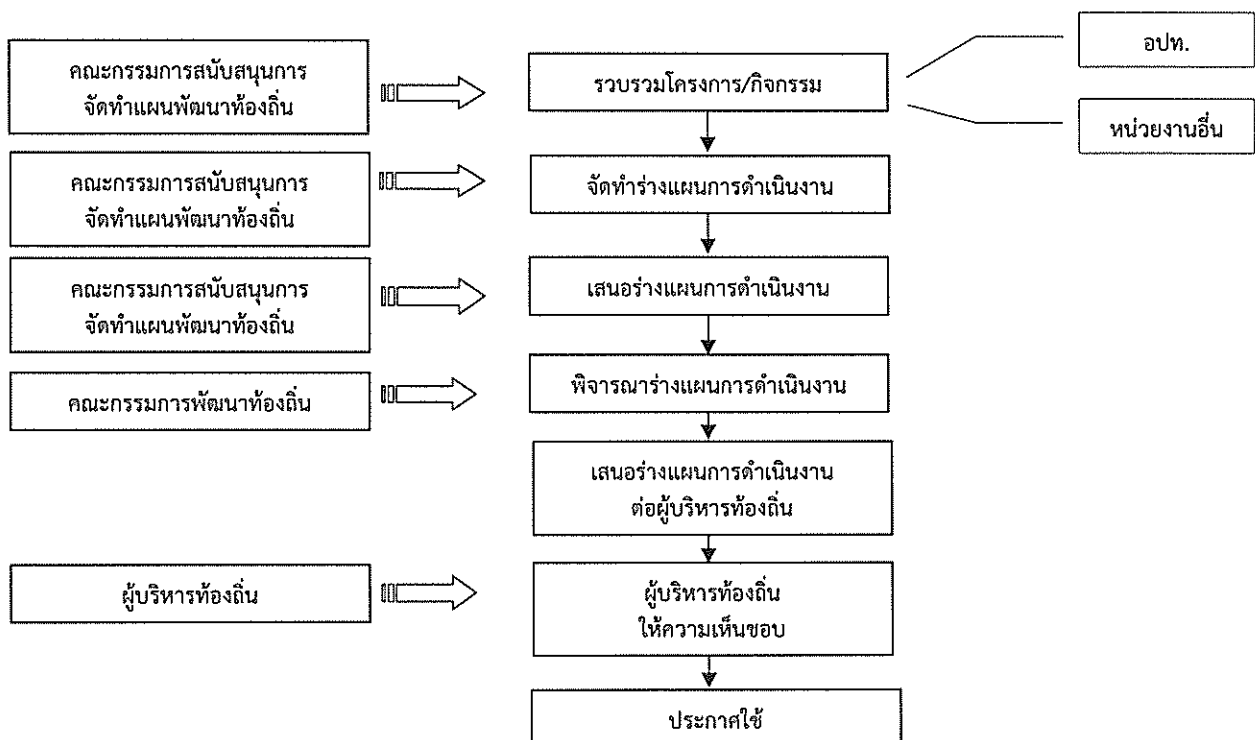
จากแนวทางปฏิบัติในการจัดทำแผนการดำเนินงานขององค์กรปกครองส่วนท้องถิ่น ตามระเบียบกระทรวงมหาดไทยว่าด้วยการจัดทำแผนพัฒนาขององค์กรปกครองส่วนท้องถิ่น พ.ศ.๒๕๔๘แก้ไขเพิ่มเติมถึง (ฉบับที่ ๓) พ.ศ.๒๕๖๑ หมวด ๕ ข้อ ๒๖ ได้กำหนดให้องค์กรปกครองส่วนท้องถิ่นจัดทำแผนการดำเนินงานโดยมีขั้นตอน ดังนี้

ขั้นตอนที่ ๑ คณะกรรมการสนับสนุนการจัดทำแผนพัฒนาท้องถิ่นรวบรวมแผนงาน โครงการพัฒนาขององค์กรปกครองส่วนท้องถิ่น หน่วยราชการส่วนกลาง ส่วนภูมิภาค รัฐวิสาหกิจและหน่วยงานอื่นๆ ที่ดำเนินการในพื้นที่ขององค์กรปกครองส่วนท้องถิ่น แล้วจัดทำร่างแผนการดำเนินงาน เสนอคณะกรรมการพัฒนาท้องถิ่น

ขั้นตอนที่ ๒ คณะกรรมการพัฒนาท้องถิ่นพิจารณา ร่างแผนการดำเนินงาน แล้วเสนอต่อผู้บริหารท้องถิ่น

ขั้นตอนที่ ๓ ผู้บริหารท้องถิ่นให้ความเห็นชอบร่างแผนดำเนินงานแล้วให้ประกาศเป็นแผนการดำเนินงาน โดยให้ปิดประกาศแผนดำเนินงาน ภายในสิบห้าวันนับแต่วันที่ประกาศ เพื่อให้ประชาชนในท้องถิ่นทราบโดยทั่วกันและต้องปิดประกาศไว้อย่างน้อยสามสิบวัน

ขั้นตอนการจัดทำแผนการดำเนินงาน



๒.๔ ประโยชน์ของแผนดำเนินงาน

- ๑) เป็นการกำหนดทิศทางและแนวทางการพัฒนาท้องถิ่นให้ตรงตามระยะเวลาที่กำหนดและทราบถึงระยะเวลาการดำเนินงาน โครงการ/กิจกรรม เพื่อให้สามารถให้ผู้ปฏิบัติเตรียมความพร้อมได้ล่วงหน้า
- ๒) มีระยะเวลาเป็นเครื่องมือกำหนดแนวทางในการจัดทำงบประมาณรายจ่ายประจำปี แผนการใช้จ่ายงบประมาณตามโครงการ เป็นสัปดาห์ เดือน ไตรมาส สามารถควบคุมได้ในขั้นต้น
- ๓) เป็นตัวชี้วัดความก้าวหน้าเพื่อดูว่าใช้เวลาในการดำเนินงานไปเท่าใด ในแต่ละยุทธศาสตร์และเหลือระยะเวลาที่จะครบกำหนดแล้วเสร็จอีกเท่าใด
- ๔) เป็นการรวบรวมข้อมูลจากทุกหน่วยงานที่จะเข้ามาดำเนินการในพื้นที่ขององค์กรปกครองส่วนท้องถิ่น
- ๕) ช่วยให้การติดตามประเมินผลแผนพัฒนา เทศบาลตำบลบ้านแหวน เมื่อสิ้นปีมีความสะดวกมากขึ้น

ส่วนที่ ๒

สรุปผลการกำกับติดตามการดำเนินงานตามแผนการดำเนินงาน
ประจำปีงบประมาณ พ.ศ. ๒๕๖๗ (รอบ ๖ เดือน)
(ตั้งแต่วันที่ ๑ ตุลาคม ๒๕๖๖ ถึงวันที่ ๓๑ ตุลาคม ๒๕๖๗)
ของเทศบาลตำบลบ้านแหวน อำเภอหางดง จังหวัดเชียงใหม่

เทศบาลตำบลบ้านแหวน โดยงานวิเคราะห์นโยบายและแผน สำนักปลัดเทศบาล ได้ดำเนินการติดตามความก้าวหน้าผลการดำเนินงาน ตามแผนการดำเนินงานประจำปีงบประมาณ พ.ศ. ๒๕๖๗ รอบ ๖ เดือน (ตั้งแต่วันที่ ๑ ตุลาคม ๒๕๖๖ ถึงวันที่ ๓๑ มีนาคม ๒๕๖๗) โดยมีรายละเอียดของแผนการดำเนินงาน ดังนี้

- ๑) ยุทธศาสตร์การพัฒนาระบบสุขภาพชุมชน
 - ๑.๑ แผนงานสาธารณสุข
- ๒) ยุทธศาสตร์การพัฒนาด้านโครงสร้างพื้นฐานสาธารณูปโภคและแหล่งน้ำ
 - ๒.๑ แผนงานอุตสาหกรรมและการโยธา
 - ๒.๒ แผนงานการเกษตร
- ๓) ยุทธศาสตร์การพัฒนาด้านการป้องกันบรรเทาสาธารณภัยและการรักษาความเรียบร้อยในชุมชน
 - ๓.๑ แผนงานการรักษาความสงบภายใน
- ๔) ยุทธศาสตร์การพัฒนาด้านการจัดการทรัพยากรธรรมชาติและสิ่งแวดล้อม
 - ๔.๑ แผนงานการเกษตร
 - ๔.๒ แผนงานรักษาความสงบภายใน
 - ๔.๓ แผนงานสร้างความเข้มแข็งของชุมชน
 - ๔.๔ แผนงานเคหะและชุมชน
- ๕) ยุทธศาสตร์การพัฒนาด้านการพัฒนาคุณภาพชีวิต การศึกษา ส่งเสริมเศรษฐกิจและการท่องเที่ยว
 - ๕.๑ แผนงานการศึกษา
 - ๕.๒ แผนงานสร้างความเข้มแข็งของชุมชน
 - ๕.๓ แผนงานการศาสนา วัฒนธรรมและนันทนาการ
 - ๕.๔ แผนงานการเกษตร
 - ๕.๕ แผนงานงบกลาง
- ๖) ยุทธศาสตร์การพัฒนาด้านศาสนา ศิลปวัฒนธรรม ประเพณีและภูมิปัญญาท้องถิ่น
 - ๖.๑ แผนงานศาสนา วัฒนธรรม และนันทนาการ
- ๗) ยุทธศาสตร์การพัฒนาด้านการบริหารจัดการบ้านเมืองที่ดี
 - ๗.๑ แผนงานบริหารทั่วไป
 - ๗.๒ แผนงานอุตสาหกรรมและการโยธา

บัญชีสรุปจำนวนโครงการพัฒนา กิจกรรม และงบประมาณ
แผนการดำเนินงาน ประจำปีงบประมาณ พ.ศ. ๒๕๖๗
เทศบาลตำบลบ้านแหวน อำเภอหางดง จังหวัดเชียงใหม่

ยุทธศาสตร์ / แนวทาง การพัฒนา	จำนวนโครงการ	จำนวนงบประมาณ
๑) ยุทธศาสตร์การพัฒนาระบบสุขภาพชุมชน		
๑.๑ แผนงานสาธารณสุข	๗	๕๗๐,๐๐๐
รวม	๗	๕๗๐,๐๐๐
๒) ยุทธศาสตร์การพัฒนาด้านโครงสร้างพื้นฐานสาธารณูปโภคและแหล่งน้ำ		
๒.๑ แผนงานอุตสาหกรรมและการโยธา	๒๓	๘,๓๒๐,๑๐๐
๒.๒ แผนงานการเกษตร	๒	๖๗๔,๐๐๐
รวม	๒๕	๘,๙๙๔,๑๐๐
๓) ยุทธศาสตร์การพัฒนาด้านการป้องกันบรรเทาสาธารณภัยและการรักษาความเรียบร้อยในชุมชน		
๓.๑ แผนงานการรักษาความสงบภายใน	๖	๓๒๐,๐๐๐
รวม	๖	๓๒๐,๐๐๐
๔) ยุทธศาสตร์การพัฒนาด้านการจัดการทรัพยากรธรรมชาติและสิ่งแวดล้อม		
๔.๑ แผนงานการเกษตร	๑	๒๐,๐๐๐
๔.๒ แผนงานเคหะและชุมชน	๑	๒,๙๐๐,๐๐๐
รวม	๒	๒,๙๒๐,๐๐๐
๕) ยุทธศาสตร์การพัฒนาด้านการพัฒนาคุณภาพชีวิต การศึกษา ส่งเสริมเศรษฐกิจและการท่องเที่ยว		
๕.๑ แผนงานการศึกษา	๑๒	๕,๒๐๙,๘๙๐
๕.๒ แผนงานสร้างความเข้มแข็งของชุมชน	๕	๙๐๐,๐๐๐
๕.๓ แผนงานการรักษาความสงบภายใน	๑	๕๐,๐๐๐
๕.๔ แผนงานการศาสนาวัฒนธรรมและนันทนาการ	๔	๑,๑๘๐,๐๐๐
๕.๕ แผนงานงบกลาง	๓	๒๔,๒๖๐,๐๐๐
รวม	๒๕	๓๑,๕๙๙,๘๙๐
๖) ยุทธศาสตร์การพัฒนาด้านศาสนา ศิลปวัฒนธรรม ประเพณีและภูมิปัญญาท้องถิ่น		
๖.๑ แผนงานศาสนา วัฒนธรรม และนันทนาการ	๑๐	๗๐๕,๐๐๐
รวม	๑๐	๗๐๕,๐๐๐

ยุทธศาสตร์ / แนวทาง การพัฒนา	จำนวนโครงการ	จำนวนงบประมาณ
๗) ยุทธศาสตร์การพัฒนาด้านการบริหารจัดการบ้านเมืองที่ดี		
๗.๑ แผนงานบริหารทั่วไป	๒๓	๑,๒๑๘,๖๑๐
๗.๒ แผนงานการศึกษา	๖	๑๑๑,๕๐๐
๗.๓ แผนงานสาธารณสุข	๙	๑๑๙,๕๐๐
๗.๔ แผนงานสังคมสงเคราะห์	๔	๔๑,๓๐๐
๗.๒ แผนงานอุตสาหกรรมและการโยธา	๔	๑๐๘,๑๐๐
รวม	๔๖	๑,๕๙๙,๐๑๐

ส่วนที่ ๓

ผลการกำกับติดตามการดำเนินโครงการตามแผนการดำเนินงาน

ประจำปีงบประมาณ พ.ศ. ๒๕๖๗ รอบ ๖ เดือน

(ตั้งแต่วันที่ ๑ ตุลาคม ๒๕๖๖ ถึงวันที่ ๓๑ มีนาคม ๒๕๖๗)

ยุทธศาสตร์ที่ ๑

การพัฒนาาระบบสุขภาพชุมชน

รายงานผลการดำเนินงานประจำปีงบประมาณ พ.ศ. ๒๕๖๗
ระหว่างวันที่ ๑ ตุลาคม ๒๕๖๖ ถึง วันที่ ๓๑ มีนาคม ๒๕๖๗ (รอบ ๖ เดือน)
เทศบาลตำบลบ้านแหวน อำเภอหางดง จังหวัดเชียงใหม่

๑. ยุทธศาสตร์การพัฒนาระบบสุขภาพชุมชน

- กลยุทธ์ ๑.๑ : การสร้างความรู้ด้านสุขภาพและការป้องกันและควบคุมปัจจัยเสี่ยงที่คุกคามสุขภาพชุมชน
กลยุทธ์ ๑.๒ : การพัฒนาและสร้างระบบรับมือและการระบาดของโรคติดเชื้ออุบัติใหม่และโรคอุบัติซ้ำ

(๑) แผนงานสาธารณสุข

ที่	โครงการ / กิจกรรม	งบประมาณ (บาท)		หน่วยงานรับผิดชอบหลัก	ผลการดำเนินงาน			ปัญหา / อุปสรรคในการดำเนินงาน	ข้อเสนอแนะในการดำเนินการ
		อนุมัติ	จ่ายจริง		ดำเนินการแล้วเสร็จ	อยู่ระหว่างดำเนินการ	ยกเลิก / ไม่ดำเนินการ		
๑	โครงการควบคุมและป้องกันโรคไข้เลือดออก	๑๒๐,๐๐๐	-	กองสาธารณสุข	/		๐		

ที่	โครงการ / กิจกรรม	งบประมาณ (บาท)		หน่วยงาน รับผิดชอบ หลัก	ผลการดำเนินงาน			ร้อยละ ความก้าวหน้า	ปัญหา / อุปสรรคใน การดำเนินงาน	ข้อเสนอแนะในการ ดำเนินการ
		อนุมัติ	จ่ายจริง		ดำเนินการ แล้วเสร็จ	อยู่ระหว่าง ดำเนินการ	ยกเลิก / ไม่ ดำเนินการ			
๒	โครงการควบคุมและป้องกัน โรคติดต่อและโรคระบาดใน พื้นที่ตำบลบ้านแหวน	๓๐,๐๐๐	-	กอง สาธารณสุข	/	ก.ย.-๖๗	๐			
๓	โครงการจัดหาภาชนะในการ คัดแยกขยะ	๒๐,๐๐๐	-	กอง สาธารณสุข	/	เม.ย.-๖๗	๐			

ที่	โครงการ / กิจกรรม	งบประมาณ (บาท)		หน่วยงาน รับผิดชอบ หลัก	ผลการดำเนินงาน			ร้อยละ ความก้าวหน้า	ปัญหา / อุปสรรคใน การดำเนินงาน	ข้อเสนอแนะในการ ดำเนินการ
		อนุมัติ	จ่ายจริง		ดำเนินการ แล้วเสร็จ	อยู่ระหว่าง ดำเนินการ	ยกเลิก / ไม่ ดำเนินการ			
๔	โครงการทำความสะอาดถนน และปรับปรุงสุขาภิบาล สิ่งแวดล้อม (Big Cleaning Day)	๓๐,๐๐๐	-	กอง สาธารณสุข		/		๐		
๕	โครงการป้องกันและควบคุม โรคพิษสุนัขบ้า	๗๐,๐๐๐	-	กอง สาธารณสุข		/		๐		

ที่	โครงการ / กิจกรรม	งบประมาณ (บาท)		หน่วยงาน รับผิดชอบ หลัก	ผลการดำเนินงาน			ร้อยละ ความก้าวหน้า	ปัญหา / อุปสรรคใน การดำเนินงาน	ข้อเสนอแนะในการ ดำเนินการ
		อนุมัติ	จ่ายจริง		ดำเนินการ แล้วเสร็จ	อยู่ระหว่าง ดำเนินการ	ยกเลิก / ไม่ ดำเนินการ			
๖	โครงการลดปริมาณขยะจาก ครัวเรือนแบบมีส่วนร่วม	๔๐,๐๐๐	-	กอง สาธารณสุข		/		๐		
๗	อุดหนุนคณะกรรมการ หมู่บ้าน ตามโครงการ พระราชดำริด้านสาธารณสุข	๒๖๐,๐๐๐	-	กอง สาธารณสุข		/		๐		
รวม จำนวน ๗ โครงการ		๕๗๐,๐๐๐	๐							

ยุทธศาสตร์ที่ ๒

การพัฒนาด้านโครงสร้างพื้นฐานสาธารณูปโภคและแหล่งน้ำ

รายงานผลการดำเนินงานประจำปีงบประมาณ พ.ศ. ๒๕๖๗
ระหว่างวันที่ ๑ ตุลาคม ๒๕๖๖ ถึง วันที่ ๓๑ มีนาคม ๒๕๖๗ (รอบ ๖ เดือน)
เทศบาลตำบลบ้านแหวน อำเภอหาดง จังหวัดเชียงใหม่

๒. ยุทธศาสตร์การพัฒนาด้านโครงสร้างพื้นฐานสาธารณูปโภคและแหล่งน้ำ

กลยุทธ์ ๒.๑ : พัฒนาระบบโครงสร้างพื้นฐาน การคมนาคมและระบบขนส่งสาธารณะที่ได้มาตรฐานครบวงจรภายในและระหว่างชุมชน เชื่อมโยงโครงข่ายระบบขนส่ง

กลยุทธ์ ๒.๒ : พัฒนาสุขภาพตำบลแหล่งน้ำ ทางระบบน้ำ เสริมการผลิตพื้นที่ทางการเกษตร

(๑) แผนงานอุตสาหกรรมและการโยธา

ที่	โครงการ/กิจกรรม	งบประมาณ (บาท)		หน่วยงาน รับผิดชอบ หลัก	ผลการดำเนินงาน			ร้อยละความ ก้าวหน้า	ปัญหา / อุปสรรคในการ ดำเนินงาน	ข้อเสนอแนะในการ ดำเนินการ
		อนุมัติ	จ่ายจริง		ดำเนินการ แล้วเสร็จ	อยู่ระหว่าง ดำเนินการ	ยกเลิก / ไม่ ดำเนินการ			
๑	โครงการก่อสร้างกำแพงกันดิน คอนกรีตเสริมเหล็ก ถนนสายหลัก บ้านศรีสรร หมู่ที่ ๑๓ เชื่อมบ้านคู่ หมู่ที่ ๑๑	๓๘๑,๐๐๐	-	กองช่าง	/			๐		
๒	โครงการก่อสร้างกำแพงกันดิน แบบฐานแม่ (ลำเหมืองหลักบ้าน จอมทอง) จำนวน ๒ ช่วง บ้าน จอมทอง หมู่ที่ ๑๐	๓๓๕,๗๐๐	-	กองช่าง	/			๐		

ที่	โครงการ/กิจกรรม	งบประมาณ (บาท)		หน่วยงาน รับผิดชอบ หลัก	ผลการดำเนินงาน			ร้อยละความ ก้าวหน้า	ปัญหา / อุปสรรคในงาน ดำเนินงาน	ข้อเสนอแนะในการ ดำเนินการ
		อนุมัติ	จ่ายจริง		ดำเนินการ แล้วเสร็จ	อยู่ระหว่าง ดำเนินการ	ยกเลิก / ไม่ ดำเนินการ			
๓	โครงการก่อสร้างโดมคลุมเครื่อง ออกกำลังกายภายในสนามกีฬา บ้านต้นเหือด หมู่ที่ ๘	๓๐๘,๑๐๐	-	กองช่าง	/		๐			
๔	โครงการก่อสร้างถนนคอนกรีต เสริมเหล็ก (หลังวัดบ้านไร่เหนือ) บ้านไร่ หมู่ที่ ๑	๓๒๔,๖๐๐	-	กองช่าง	/		๐			
๕	โครงการก่อสร้างถนนคอนกรีต เสริมเหล็ก ขอย ๓ (หัวเสือ) จำนวน ๕ ช่วง บ้านต้นเหือด หมู่ที่ ๘	๒๕๔,๐๐๐	-	กองช่าง	/		๐			
๖	โครงการก่อสร้างถนนคอนกรีต เสริมเหล็ก บ้านกองชิง หมู่ที่ ๑	๓๒๓,๐๐๐	-	กองช่าง	/		๐			

ที่	โครงการ/กิจกรรม	งบประมาณ (บาท)		หน่วยงาน รับผิดชอบหลัก	ผลการดำเนินงาน			ร้อยละความ ก้าวหน้า	ปัญหา / อุปสรรคในงาน ดำเนินงาน	ข้อเสนอแนะในการ ดำเนินการ
		อนุมัติ	จ่ายจริง		ดำเนินการ แล้วเสร็จ	อยู่ระหว่าง ดำเนินการ	ยกเลิก / ไม่ ดำเนินการ			
๗	โครงการก่อสร้างถนนคอนกรีตเสริมเหล็ก หน้าบ้านเลขที่ ๑๗๐ ถึงบ้านเลขที่ ๑๗๒/๒ บ้านดอนไฟ หมู่ที่ ๑๒	๔๘๖,๐๐๐	-	กองช่าง	/		๐			
๘	โครงการก่อสร้างท่อเหลี่ยมคอนกรีตเสริมเหล็ก ลำเหมืองหน้ามบปณสถานบ้านช่างคำหลวง บ้านช่างคำหลวง หมู่ที่ ๕	๔๕๐,๐๐๐	-	กองช่าง	/		๐			
๙	โครงการก่อสร้างรั้ว สนามกีฬา บ้านต้นเอือด หมู่ที่ ๘	๒๑๒,๐๐๐	๒๑๑,๐๐๐	กองช่าง	/		๑๐๐			
๑๐	โครงการก่อสร้างรางระบายน้ำคอนกรีตเสริมเหล็ก (ขอย ๔) บ้านท้าวบุญเรือง หมู่ที่ ๓	๕๔๙,๕๐๐	-	กองช่าง	/		๐			

ที่	โครงการ/กิจกรรม	งบประมาณ (บาท)		หน่วยงาน รับผิดชอบหลัก	ผลการดำเนินงาน			ร้อยละความก้าวหน้า	ปัญหา / อุปสรรคในงาน ดำเนินงาน	ข้อเสนอแนะในการ ดำเนินการ
		อนุมัติ	จ่ายจริง		ดำเนินการแล้วเสร็จ	อยู่ระหว่างดำเนินการ	ยกเลิก / ไม่ดำเนินการ			
๑๑	โครงการก่อสร้างรางระบายน้ำ คอนกรีตเสริมเหล็ก (ซอยบ้านป่า ลา) บ้านต้นเหือด หมู่ที่ ๘	๙๔,๖๐๐	-	กองช่าง	/		๐			
๑๒	โครงการก่อสร้างรางระบายน้ำ คอนกรีตเสริมเหล็ก (ซอยปาก ทางเข้าวัดป่าหมาก) พร้อมท่อ เหลี่ยมคอนกรีต บ้านป่าหมาก หมู่ ที่ ๗	๑๕๕,๘๐๐	-	กองช่าง	/		๐			
๑๓	โครงการก่อสร้างรางระบายน้ำ คอนกรีตเสริมเหล็ก (ถนนสายหลัก ฝั่งตรงข้ามป่าช้า หมู่ ๙) บ้านเตี ยหมู่ที่ ๙	๕๙๔,๓๐๐	๕๙๑,๐๐๐	กองช่าง	/		๑๐๐			

ที่	โครงการ/กิจกรรม	งบประมาณ (บาท)		หน่วยงาน รับผิดชอบหลัก	ผลการดำเนินงาน			ร้อยละความ ก้าวหน้า	ปัญหา / อุปสรรคโครงการ ค่าเงินงาน	ข้อเสนอแนะในการ ดำเนินการ
		อนุมัติ	จ่ายจริง		ดำเนินการ แล้วเสร็จ	อยู่ระหว่าง ดำเนินการ	ยกเลิก / ไม่ ดำเนินการ			
๑๔	โครงการก่อสร้างระบบน้ำ คอนกรีตเสริมเหล็ก (ถนนสายหลัก หมู่ที่ ๑๑) บ้านคู่ หมู่ที่ ๑๑ จำนวน ๒ ช่วง	๔๓๔,๐๐๐	-	กองช่าง	/		๐			
๑๕	โครงการก่อสร้างระบบน้ำ คอนกรีตเสริมเหล็ก (ลำเหมือง สายหลัก บ้านนายสะอาด) จำนวน ๒ ช่วง พร้อมท่อเหลี่ยมคอนกรีต บ้านป่าหมาก หมู่ที่ ๗	๓๔๑,๐๐๐	-	กองช่าง	/		๐			
๑๖	โครงการก่อสร้างระบบน้ำ คอนกรีตเสริมเหล็ก บริเวณฌาปน สถาน บ้านช่างค้ำน้อย หมู่ที่ ๔	๒๔๒,๐๐๐	๒๔๐,๐๐๐	กองช่าง	/		๑๐๐			
๑๗	โครงการก่อสร้างระบบน้ำ คอนกรีตเสริมเหล็ก บ้านแหวน หมู่ที่ ๒	๔๔๕,๒๐๐	-	กองช่าง	/		๐			

ที่	โครงการ/กิจกรรม	งบประมาณ (บาท)		หน่วยงาน รับผิดชอบ หลัก	ผลการดำเนินงาน			ร้อยละความ ก้าวหน้า	ปัญหา / อุปสรรคในการ ดำเนินงาน	ข้อเสนอแนะในการ ดำเนินการ
		อนุมัติ	จ่ายจริง		ดำเนินการ แล้วเสร็จ	อยู่ระหว่าง ดำเนินการ	ยกเลิก / ไม่ ดำเนินการ			
๑๘	โครงการก่อสร้างระบบจ่ายน้ำ คอนกรีตเสริมเหล็ก แบบผ่าเปิด บริเวณหน้าบ้านเลขที่ ๑๐๒ จำนวน ๒ ช่วง บ้านปากกอก หมู่ที่ ๖	๑๗๖,๐๐๐	-	กองช่าง	/		๐			
๑๙	โครงการก่อสร้างระบบจ่ายน้ำ คอนกรีตเสริมเหล็ก ผ่าปิดตะแกรง เหล็ก หน้าบ้านเลขที่ ๔๑/๒ ถึง บ้านเลขที่ ๑๔๘ บ้านปากกอก หมู่ ที่ ๖	๑๕๑,๐๐๐	-	กองช่าง	/		๐			
๒๐	โครงการก่อสร้างระบบจ่ายน้ำ คอนกรีตเสริมเหล็ก ผ่าปิดตะแกรง เหล็กต่อของเดิม ปากซอย ๔ ถึง บ้านเลขที่ ๑๓๐/๑ บ้านปากกอก หมู่ที่ ๖	๑๐๙,๐๐๐	-	กองช่าง	/		๐			

ที่	โครงการ/กิจกรรม	งบประมาณ (บาท)		หน่วยงาน รับผิดชอบ หลัก	ผลการดำเนินงาน			ร้อยละความ ก้าวหน้า	ปัญหา / อุปสรรคในงาน ดำเนินงาน	ข้อเสนอแนะในการ ดำเนินการ
		อนุมัติ	จ่ายจริง		ดำเนินการ แล้วเสร็จ	อยู่ระหว่าง ดำเนินการ	ยกเลิก / ไม่ ดำเนินการ			
๒๑	โครงการก่อสร้างห้องน้ำภายใน สนามกีฬาเทศบาลตำบลบ้านแหวน บ้านโฆงขาว หมู่ที่ ๒	๘๔๖,๐๐๐	-	กองช่าง	/		๐			
๒๒	โครงการก่อสร้างห้องน้ำภายใน สนามกีฬาบ้านต้นเหือด หมู่ที่ ๘	๘๔๖,๐๐๐	-	กองช่าง	/		๐			
๒๓	โครงการปรับปรุงภูมิทัศน์ เทศบาลตำบลบ้านแหวน	๓๖๐,๓๐๐	-	กองช่าง	/		๐			
รวม จำนวน ๒๓ โครงการ		๘,๓๒๐,๑๐๐	๙,๔๒๒,๐๐๐							

ที่	โครงการ/กิจกรรม	งบประมาณ (บาท)		หน่วยงาน รับผิดชอบ หลัก	ผลการดำเนินงาน			ร้อยละความ ก้าวหน้า	ปัญหา / อุปสรรคในการ ดำเนินงาน	ข้อเสนอแนะในการ ดำเนินการ
		อนุมัติ	จ่ายจริง		ดำเนินการ แล้วเสร็จ	อยู่ระหว่าง ดำเนินการ	ยกเลิก / ไม่ ดำเนินการ			
(๒) แผนงานการเกษตร										
๑	โครงการก่อสร้างฝ่ายคอนกรีตเสริม เหล็ก (ลำเหมืองหมู่บ้านจอมทอง) บ้านจอมทอง หมู่ที่ ๑๐	๒๒๒,๕๐๐	-	กองช่าง		/	๐			
๒	โครงการขุดลอกลำเหมือง สาธารณะภายในเขตเทศบาล ตำบลบ้านแหวน	๔๕๑,๑๐๐	-	กองช่าง		/	๐			
รวม จำนวน ๒ โครงการ		๖๗๓,๖๐๐	๐							

ยุทธศาสตร์ที่ ๓

การพัฒนาด้านการป้องกันบรรเทาสาธารณภัยและ

การรักษาค่าความเรียบร้อยในชุมชน

รายงานผลการดำเนินงานประจำปีงบประมาณ พ.ศ. ๒๕๖๗
ระหว่างวันที่ ๑ ตุลาคม ๒๕๖๖ ถึง วันที่ ๓๑ มีนาคม ๒๕๖๗ (รอบ ๖ เดือน)

เทศบาลตำบลบ้านแหวน อำเภอหางดง จังหวัดเชียงใหม่

๓. ยุทธศาสตร์การพัฒนาด้านการป้องกันบรรเทาสาธารณภัยและการรักษาความเรียบร้อยในชุมชน

กลยุทธ์ ๓.๑ : พัฒนาระบบป้องกันและรักษาความปลอดภัยอย่างมีส่วนร่วม ทั้งด้านสาธารณภัย อุบัติภัยทางธรรมชาติและจากเหตุการณ์ฉุกเฉิน

กลยุทธ์ ๓.๒ : ส่งเสริมการพัฒนาสมรรถนะหน่วยและสมาชิกอาสาสมัครบรรเทาสาธารณภัยระดับตำบลและชุมชน

กลยุทธ์ ๓.๓ : ป้องกันและแก้ไขปัญหายาเสพติด การรักษาความปลอดภัยต่อชีวิตและทรัพย์สินในชุมชน

กลยุทธ์ ๓.๔ : แผนเผชิญเหตุและจัดการภัยพิบัติท้องถิ่น ระดับตำบล และชุมชน

(๑) แผนงานการรักษาความสงบภายใน

ที่	โครงการ / กิจกรรม	งบประมาณ (บาท)		หน่วยงานรับผิดชอบหลัก	ผลการดำเนินงาน			ร้อยละความก้าวหน้า	ปัญหา / อุปสรรคในการดำเนินงาน	ข้อเสนอแนะในการดำเนินการ
		อนุมัติ	จ่ายจริง		ดำเนินการแล้วเสร็จ	อยู่ระหว่างดำเนินการ	ยกเลิก/ไม่ดำเนินการ			
๑	โครงการฝึกอบรมทบทวนอาสาสมัครป้องกันภัยฝ่ายพลเรือน (อปพร.)	๑๐๐,๐๐๐	-	สำนักปลัด	/		๐			

ที่	โครงการ / กิจกรรม	งบประมาณ (บาท)		หน่วยงาน รับผิดชอบ หลัก	ผลการดำเนินงาน			ร้อยละ ความก้าวหน้า	ปัญหา / อุปสรรคในการ ดำเนินงาน	ข้อเสนอแนะในการดำเนินการ
		อนุมัติ	จ่ายจริง		ดำเนินการ แล้วเสร็จ	อยู่ระหว่าง ดำเนินการ	ยกเลิก/ไม่ ดำเนินการ			
๒	โครงการรณรงค์ป้องกันและ ลดปัญหาอุบัติเหตุทางถนน	๓๐,๐๐๐	๘,๖๓๐	สำนักปลัด	/			๒๘.๗๗		
๓	โครงการศูนย์ประสานงาน สร้างความปรองดอง สมานฉันท์สร้างความสุข ยั่งยืนเทศบาลตำบลบ้าน แหวน	๓๐,๐๐๐	๑๐,๙๕๐	สำนักปลัด	/			๓๖.๕		,

ที่	โครงการ / กิจกรรม	งบประมาณ (บาท)		หน่วยงาน รับผิดชอบ หลัก	ผลการดำเนินงาน			ร้อยละ ความก้าวหน้า	ปัญหา / อุปสรรคในการ ดำเนินงาน	ข้อเสนอแนะในการดำเนินการ
		อนุมัติ	จ่ายจริง		ดำเนินการ แล้วเสร็จ	อยู่ระหว่าง ดำเนินการ	ยกเลิก/ไม่ ดำเนินการ			
๔	โครงการฝึกอบรมทวน ชุดปฏิบัติการจิตอาสาภัย พิบัติประจำเทศบาลตำบล บ้านแหวน	๑๐๐,๐๐๐	-	สำนักงาน ปลัด	/		๐			
๕	โครงการป้องกันและแก้ไข ปัญหาหมอกควันและไฟป่า	๓๐,๐๐๐	๕,๔๐๐	สำนักงาน ปลัด	/		๑๘			

ที่	โครงการ / กิจกรรม	งบประมาณ (บาท)		หน่วยงาน รับผิดชอบ หลัก	ผลการดำเนินงาน			ร้อยละ ความก้าวหน้า	ปัญหา / อุปสรรคในการ ดำเนินงาน	ข้อเสนอแนะในการดำเนินการ
		อนุมัติ	จ่ายจริง		ดำเนินการ แล้วเสร็จ	อยู่ระหว่าง ดำเนินการ	ยกเลิก/ไม่ ดำเนินการ			
๖	โครงการป้องกันและเฝ้า ระวังปัญหาเสถียรภาพของ หมู่บ้าน	๓๐,๐๐๐	-	สำนักปลัด		/		๐		
รวม จำนวน ๖ โครงการ		๓๒๐,๐๐๐	๒๔,๙๘๐							

ยุทธศาสตร์ที่ ๔

การพัฒนาด้านการจัดการทรัพยากรธรรมชาติและสิ่งแวดล้อม

รายงานผลการดำเนินงานประจำปีงบประมาณ พ.ศ. ๒๕๖๗
ระหว่างวันที่ ๑ ตุลาคม ๒๕๖๖ ถึง วันที่ ๓๑ มีนาคม ๒๕๖๗ (รอบ ๖ เดือน)
เทศบาลตำบลบ้านแหวน อำเภอหางดง จังหวัดเชียงใหม่

๔. ยุทธศาสตร์การพัฒนาด้านการจัดการทรัพยากรธรรมชาติและสิ่งแวดล้อม

- กลยุทธ์ ๔.๑ : การอนุรักษ์และฟื้นฟูทรัพยากรธรรมชาติและสิ่งแวดล้อม
- กลยุทธ์ ๔.๒ : จัดการเชิงป้องกันและแก้ไขมลภาวะทางอากาศและน้ำจากทางระบายน้ำให้ได้เกณฑ์มาตรฐาน
- กลยุทธ์ ๔.๓ : จัดการขยะด้วยหลักการ Zero Waste Management อย่างยั่งยืนและผู้ก่อมลพิษเป็นผู้จ่าย (Polluter Paying Principle – PPP)

(๑) แผนงานการเกษตร

ที่	โครงการ	งบประมาณ (บาท)		หน่วยงาน รับผิดชอบ หลัก	ผลการดำเนินงาน			ร้อยละความก้าวหน้า	ปัญหา / อุปสรรค ในการทำงาน	ข้อเสนอแนะในการดำเนินงาน
		อนุมัติ	จ่ายจริง		ดำเนินการแล้วเสร็จ	อยู่ระหว่างดำเนินการ	ยกเลิก / ไม่ดำเนินการ			
๑	โครงการกำจัดผักตบชวาในแหล่งน้ำเปิดและแหล่งน้ำปิด	๒๐,๐๐๐	-	สำนักงานปลัด	/			๐		
รวม จำนวน ๑ โครงการ		๒๐,๐๐๐	๐							

ที่	โครงการ	งบประมาณ (บาท)		หน่วยงาน รับผิดชอบ หลัก	ผลการดำเนินงาน			ร้อยละความก้าวหน้า	ปัญหา / อุปสรรค ในการทำงาน	ข้อเสนอแนะในการดำเนินงาน
		อนุมัติ	จ่ายจริง		ดำเนินการแล้วเสร็จ	อยู่ระหว่างดำเนินการ	ยกเลิก / ไม่ดำเนินการ			
(๒) แผนงานเกษตรและชุมชน										
๑	ค่าจ้างหมวกกำจัดขยะและสิ่ง ปฏิกูลภายในเขตตำบลบ้านแหวน	๒,๙๐๐,๐๐๐	๑,๒๓๐,๐๐๐	กอง สาธารณสุข	/		๔๒.๔๓			
	รวม	๒,๙๐๐,๐๐๐	๑,๒๓๐,๐๐๐							

ยุทธศาสตร์ที่ ๕

การพัฒนาด้านการพัฒนาคุณภาพชีวิตการศึกษา ส่งเสริม
เศรษฐกิจ และการท่องเที่ยว

รายงานผลการดำเนินงานประจำปีงบประมาณ พ.ศ. ๒๕๖๗
ระหว่างวันที่ ๑ ตุลาคม ๒๕๖๖ ถึง วันที่ ๓๑ มีนาคม ๒๕๖๗ (รอบ ๖ เดือน)

เทศบาลตำบลบ้านแหวน อำเภอหางดง จังหวัดเชียงใหม่

๕. ยุทธศาสตร์การพัฒนาด้านการพัฒนาคุณภาพชีวิต การศึกษา ส่งเสริมเศรษฐกิจและการท่องเที่ยว

กลยุทธ์ ๕.๑ : การประยุกต์ใช้เทคโนโลยีและภูมิปัญญาด้านการเกษตรในการผลิต แปรรูป และการตลาด

กลยุทธ์ ๕.๒ : เสริมสร้างความเข้มแข็งเศรษฐกิจฐานรากสินค้า OTOP และ SMEs

กลยุทธ์ ๕.๓ : ส่งเสริมการพัฒนาคุณภาพของประชาชน ด้านความรู้และทักษะอาชีพ เพื่อปรับตัวเข้าสู่การเปลี่ยนแปลงของโลก ด้วยการศึกษาตลอดชีวิต

กลยุทธ์ ๕.๔ : ส่งเสริมการจัดตั้งศูนย์พัฒนาเด็กเล็กอัจฉริยะ และศูนย์การเรียนรู้และผู้สูงอายุ หรือผู้ด้อยโอกาส ทางการฯ และสังคม

กลยุทธ์ ๕.๕ : จัดการศึกษาภาคบังคับในสังกัดองค์กรปกครองส่วนท้องถิ่นอย่างมีคุณภาพ ตามเกณฑ์มาตรฐานของกระทรวงศึกษาธิการ

(๑) แผนงานการศึกษา

ที่	โครงการ	งบประมาณ (บาท)		หน่วยงาน รับผิดชอบ หลัก	ผลการดำเนินงาน			ร้อยละ ความก้าวหน้า	ปัญหา / อุปสรรคในการ ดำเนินการ	ข้อเสนอแนะในการดำเนินการ
		อนุมัติ	จ่ายจริง		ดำเนินการ แล้วเสร็จ	อยู่ระหว่าง ดำเนินการ	ยกเลิก / ไม่ ดำเนินการ			
๑	โครงการแข่งขันทักษะวิชาการ ศูนย์พัฒนาเด็กเล็ก	๓๐,๐๐๐	๒๔,๘๗๘	กองการศึกษา	/			๑๐๐		
๒	โครงการเปิดบ้านวิชาการ	๒๐,๐๐๐	๑๔,๖๑๐	กองการศึกษา	/			๑๐๐		

ที่	โครงการ	งบประมาณ (บาท)		หน่วยงาน รับผิดชอบ หลัก	ผลการดำเนินงาน			ร้อยละ ความก้าวหน้า	ปัญหา / อุปสรรคในการ ดำเนินการ	ข้อเสนอแนะในการดำเนินการ
		อนุมัติ	จ่ายจริง		ดำเนินการ แล้วเสร็จ	อยู่ระหว่าง ดำเนินการ	ยกเลิก / ไม่ ดำเนินการ			
๓	โครงการพัฒนาศักยภาพแกนนำ เด็กและเยาวชน	๕๐,๐๐๐	-	กองการศึกษา	/		๐			
๔	โครงการพัฒนาศักยภาพผู้ดูแลเด็ก และบุคลากรทางการศึกษา	๓๐,๐๐๐	-	กองการศึกษา	/		๐			
๕	โครงการสนับสนุนค่าใช้จ่ายการ บริหารสถานศึกษา (ค่าจัดการ เรียนการสอน รายหัว) ศูนย์พัฒนา เด็กเล็กเทศบาลตำบลบ้านแหวน	๑๓๖,๐๐๐	๑๐๒,๘๑๖	กองการศึกษา	/		๑๐๐			
๖	โครงการสนับสนุนค่าใช้จ่ายการ บริหารสถานศึกษา (ค่าหนังสือ เรียน/ อุปกรณ์การเรียน/ กิจกรรม ครุภัณฑ์เรียน) ศูนย์พัฒนาเด็กเล็ก เทศบาลตำบลบ้านแหวน	๕๓,๘๑๐	-	กองการศึกษา	/		๐			

ที่	โครงการ	งบประมาณ (บาท)		หน่วยงาน รับผิดชอบ หลัก	ผลการดำเนินงาน			ร้อยละ ความก้าวหน้า	ปัญหา / อุปสรรคในการ ดำเนินการ	ข้อเสนอแนะในการดำเนินการ
		อนุมัติ	จ่ายจริง		ดำเนินการ แล้วเสร็จ	อยู่ระหว่าง ดำเนินการ	ยกเลิก / ไม่ ดำเนินการ			
๗	โครงการสนับสนุนค่าใช้จ่ายการ บริหารสถานศึกษา (อาหาร กลางวัน) ศูนย์พัฒนาเด็กเล็ก เทศบาลตำบลบ้านแหวน	๖๕๒,๖๘๐	๑๘๗,๓๘๐	กองการศึกษา	/		๒๘.๗๑			
๘	อาหารเสริม (นม)	๑,๓๘๑,๘๐๐	๒๕๔,๙๘๗	กองการศึกษา	/		๑๘.๔๕			
๙	เงินอุดหนุนสำหรับสนับสนุน อาหารกลางวันโรงเรียนบ้านท่า บุญเรือง สังกัดสำนักงาน คณะกรรมการการศึกษาขั้นพื้นฐาน (สพฐ.)	๗๑๒,๘๐๐	๓๐๘,๐๐๐	กองการศึกษา	/		๔๓.๒๑			
๑๐	เงินอุดหนุนสำหรับสนับสนุน อาหารกลางวันโรงเรียนบ้านไร่ สังกัดสำนักงานคณะกรรมการ การศึกษาขั้นพื้นฐาน (สพฐ.)	๕๗๒,๐๐๐	๒๖๖,๔๐๐	กองการศึกษา	/		๔๖.๕๗			

ที่	โครงการ	งบประมาณ (บาท)		หน่วยงาน รับผิดชอบ หลัก	ผลการดำเนินงาน			ร้อยละ ความก้าวหน้า	ปัญหา / อุปสรรคในการ ดำเนินการ	ข้อเสนอแนะในการดำเนินการ
		อนุมัติ	จ่ายจริง		ดำเนินการ แล้วเสร็จ	อยู่ระหว่าง ดำเนินการ	ยกเลิก / ไม่ ดำเนินการ			
๑๑	เงินอุดหนุนสำหรับสนับสนุน อาหารกลางวันโรงเรียนวัดจอมทอง สังกัดสำนักงานคณะกรรมการ การศึกษาขั้นพื้นฐาน (สพฐ.)	๗๓๔,๘๐๐	๓๐๓,๖๐๐	กองการศึกษา	/			๔๑.๓๒		
๑๒	เงินอุดหนุนสำหรับสนับสนุน อาหารกลางวันโรงเรียนวัดช่างคำ สังกัดสำนักงานคณะกรรมการ การศึกษาขั้นพื้นฐาน (สพฐ.)	๘๓๖,๐๐๐	๓๓๐,๐๐๐	กองการศึกษา	/			๓๙.๔๗		
รวม จำนวน ๑๒ โครงการ		๔,๒๐๙,๘๙๐	๑,๗๕๒,๖๗๑							

(๒) แผนงานสร้างความเข้มแข็งของชุมชน

๑	โครงการจ้างนักเรียนนักศึกษา ปฏิบัติงานในช่วงปิดภาคเรียน	๕๐,๐๐๐	-	สำนักปลัด	/			๐		
---	--	--------	---	-----------	---	--	--	---	--	--

ที่	โครงการ	งบประมาณ (บาท)		หน่วยงาน รับผิดชอบหลัก	ผลการดำเนินงาน			ร้อยละ ความก้าวหน้า	ปัญหา / อุปสรรคในการ ดำเนินการ	ข้อเสนอแนะในการดำเนินการ
		อนุมัติ	จ่ายจริง		ดำเนินการ แล้วเสร็จ	อยู่ระหว่าง ดำเนินการ	ยกเลิก / ไม่ ดำเนินการ			
๒	โครงการฝึกอบรมเพื่อพัฒนา ศักยภาพสตรีตำบลบ้านแหวน	๕๐๐,๐๐๐	-	สำนักปลัด	/		๐			
๓	โครงการฝึกอบรมและส่งเสริม กิจกรรมการพัฒนาครอบครัว ใน ตำบลบ้านแหวน	๒๕๐,๐๐๐	-	สำนักปลัด	/		๐			
๔	โครงการฝึกอบรมและส่งเสริมอาชีพ	๕๐,๐๐๐	๔๔,๓๔๐	สำนักปลัด	/		๑๐๐			
๕	โครงการให้ความช่วยเหลือ ประชาชนด้านการส่งเสริมและ พัฒนาคุณภาพชีวิต	๕๐,๐๐๐	-	สำนักปลัด	/		๐			
		รวม จำนวน ๕ โครงการ	๙๐๐,๐๐๐	๔๔,๓๔๐						

ที่	โครงการ	งบประมาณ (บาท)		หน่วยงาน รับผิดชอบ หลัก	ผลการดำเนินงาน			ร้อยละ ความก้าวหน้า	ปัญหา / อุปสรรคในการ ดำเนินการ	ข้อเสนอแนะในการดำเนินการ
		อนุมัติ	จ่ายจริง		ดำเนินการ แล้วเสร็จ	อยู่ระหว่าง ดำเนินการ	ยกเลิก / ไม่ ดำเนินการ			
(๓) แผนงานการรักษาความสงบภายใน										
๑	ค่าใช้จ่ายในการช่วยเหลือ ประชาชนตามอำนาจหน้าที่ (กรณี เกิดภัยพิบัติ)	๕๐,๐๐๐	-	สำนักปลัด	/			๐		
	รวม จำนวน ๑ โครงการ	๕๐,๐๐๐	๐							
(๔) แผนงานการศาสนา วัฒนธรรม และนันทนาการ										
๑	โครงการแข่งขันกีฬาประชาชน ตำบลบ้านแหวน	๖๔๕,๐๐๐	๖๐๖,๔๖๔	กองการศึกษา	/			๑๐๐		
๒	โครงการจัดแข่งขันกีฬาเด็กปฐมวัย	๓๕,๐๐๐	๗,๓๐๐	กองการศึกษา	/			๑๐๐		

ที่	โครงการ	งบประมาณ (บาท)		หน่วยงาน รับผิดชอบ หลัก	ผลการดำเนินงาน			ร้อยละ ความก้าวหน้า	ปัญหา / อุปสรรคในการ ดำเนินงาน	ข้อเสนอแนะในการดำเนินการ
		อนุมัติ	จ่ายจริง		ดำเนินการ แล้วเสร็จ	อยู่ระหว่าง ดำเนินการ	ยกเลิก / ไม่ ดำเนินการ			
๓	โครงการจัดงานวันเด็ก	๒๐๐,๐๐๐	๑๘๑,๙๐๐	กองการศึกษา	/			๑๐๐		
๔	โครงการส่งเสริมและสนับสนุน นักกีฬาของตำบลเข้าร่วมการ แข่งขันกีฬา	๓๐๐,๐๐๐	๑๓๔,๖๙๐	กองการศึกษา	/			๑๐๐		
รวม จำนวน ๔ โครงการ		๑,๘๘๐,๐๐๐	๙๓๐,๓๕๔							

(๕) แผนงานงบกลาง

๑	เบี้ยยังชีพผู้สูงอายุ	๒๐,๐๘๐,๐๐๐	๙,๑๙๑,๔๐๐	สำนักปลัด	/			๔๕.๗๗		
---	-----------------------	------------	-----------	-----------	---	--	--	-------	--	--

ที่	โครงการ	งบประมาณ (บาท)		หน่วยงาน รับผิดชอบ หลัก	ผลการดำเนินงาน			ร้อยละ ความก้าวหน้า	ปัญหา / อุปสรรคในการ ดำเนินการ	ข้อเสนอแนะในการดำเนินการ
		อนุมัติ	จ่ายจริง		ดำเนินการ แล้วเสร็จ	อยู่ระหว่าง ดำเนินการ	ยกเลิก / ไม่ ดำเนินการ			
๒	เบี้ยยังชีพความพิการ	๔,๐๐๐,๐๐๐	๑,๖๖๕,๒๐๐	สำนักงานปลัด	/		๔๑.๖๓			
๓	เบี้ยยังชีพผู้ป่วยเอดส์	๑๘๐,๐๐๐	๖๕,๐๐๐	สำนักงานปลัด	/		๓๖.๑๑			
รวม จำนวน ๓ โครงการ		๒๔,๒๖๐,๐๐๐	๑๐,๙๒๑,๖๐๐							

ยุทธศาสตร์ที่ ๒

การพัฒนาด้านการพัฒนาด้านาศาสตร์ศิลปวัฒนธรรม ประเพณี

และภูมิปัญญาท้องถิ่น

รายงานผลการดำเนินงานประจำปีงบประมาณ พ.ศ. ๒๕๖๗
ระหว่างวันที่ ๑ ตุลาคม ๒๕๖๖ ถึง วันที่ ๓๑ มีนาคม ๒๕๖๗ (รอบ ๖ เดือน)

เทศบาลตำบลบ้านแหวน อำเภอหางดง จังหวัดเชียงใหม่

๖. ยุทธศาสตร์การพัฒนาด้านศาสนา ศิลปวัฒนธรรม ประเพณีและภูมิปัญญาท้องถิ่น

กลยุทธ์ ๖.๑ : อนุรักษ์สถาบันทางศาสนา ศิลปวัฒนธรรม และภูมิปัญญาท้องถิ่น ท้ายโดยคนท้องถิ่นอยู่ร่วมกันได้อย่างสันติ

กลยุทธ์ ๖.๒ : บูรณาการการอนุรักษ์และ เผยแพร่ศาสนา ศิลปวัฒนธรรม และภูมิปัญญาท้องถิ่นและ โบราณสถาน เข้ากับการส่งเสริมการท่องเที่ยวอย่างยั่งยืน

(๑) แผนงานการศาสนาวัฒนธรรมและนันทนาการ

ที่	โครงการ	งบประมาณ (บาท)		หน่วยงาน รับผิดชอบ หลัก	ผลการดำเนินงาน			ร้อยละ ความก้าวหน้า	ปัญหา / อุปสรรคใน การดำเนินงาน	ข้อเสนอแนะในการ ดำเนินการ
		อนุมัติ	จ่ายจริง		ดำเนินการ แล้วเสร็จ	อยู่ระหว่าง ดำเนินการ	ยกเลิก / ไม่ ดำเนินการ			
๑	โครงการธรรมเสถียร	๒๕,๐๐๐	-	กองการศึกษา	/			๐		
๒	โครงการอนุรักษ์ประเพณีเข้าพรรษา	๕๐,๐๐๐	-	กองการศึกษา	/			๐		

ที่	โครงการ	งบประมาณ (บาท)		หน่วยงาน รับผิดชอบ หลัก	ผลการดำเนินงาน			ร้อยละ ความก้าวหน้า	ปัญหา / อุปสรรคใน การดำเนินงาน	ข้อเสนอแนะในการ ดำเนินการ
		อนุมัติ	จ่ายจริง		ดำเนินการ แล้วเสร็จ	อยู่ระหว่าง ดำเนินการ	ยกเลิก / ไม่ ดำเนินการ			
๓	โครงการอนุรักษ์ประเพณีเดือนยี่เป็ง	๓๐๐,๐๐๐	๑๒๑,๘๐๐	กองการศึกษา	/			๑๐๐		
๔	โครงการอนุรักษ์ประเพณีปีใหม่เมือง	๒๐๐,๐๐๐	-	กองการศึกษา		/		๐		
๕	อุดหนุนวัดจอมทอง ตามโครงการ สงฆ์พระธาตุวัดจอมทอง	๒๐,๐๐๐	-	กองการศึกษา		/		๐		

ที่	โครงการ	งบประมาณ (บาท)		หน่วยงาน รับผิดชอบ หลัก	ผลการดำเนินงาน			ร้อยละ ความก้าวหน้า	ปัญหา / อุปสรรคใน การดำเนินงาน	ข้อเสนอแนะในการ ดำเนินงาน
		อนุมัติ	จ่ายจริง		ดำเนินการ แล้วเสร็จ	อยู่ระหว่าง ดำเนินการ	ยกเลิก / ไม่ ดำเนินการ			
๖	อุดหนุนวัดช้างค้ำ ตามโครงการ สร้างน้ำพระธาตุวัดช้างค้ำ	๒๐,๐๐๐	-	กองการศึกษา	/		๐			
๗	อุดหนุนวัดเทพประสิทธิ์ (วัดต้น เหือด) ตามโครงการสร้างน้ำพระ ธาตุวัดเทพประสิทธิ์ (วัดต้นเหือด)	๒๐,๐๐๐	๒๐,๐๐๐	กองการศึกษา	/		๑๐๐			
๘	อุดหนุนวัดป่าหมาก ตามโครงการ สร้างน้ำพระธาตุวัดป่าหมาก	๒๐,๐๐๐	-	กองการศึกษา	/		๐			
๙	อุดหนุนวัดวรเวทวิสิฐ ตาม โครงการสร้างน้ำพระธาตุวัดวรเวท วิสิฐ	๒๐,๐๐๐	-	กองการศึกษา	/		๐			

ที่	โครงการ	งบประมาณ (บาท)		หน่วยงาน รับผิดชอบ หลัก	ผลการดำเนินงาน			ร้อยละ ความก้าวหน้า	ปัญหา / อุปสรรคใน การดำเนินงาน	ข้อเสนอแนะในการ ดำเนินงาน
		อนุมัติ	จ่ายจริง		ดำเนินการ แล้วเสร็จ	อยู่ระหว่าง ดำเนินการ	ยกเลิก / ไม่ ดำเนินการ			
๑๐	อุดหนุนอำเภอหางดง ตาม โครงการขอรับเงินอุดหนุนจัดงาน มหกรรมไม้ดอกไม้ประดับ	๓๐,๐๐๐	๓๐,๐๐๐	กองการศึกษา	/			๑๐๐		
	รวม จำนวน ๑๐ โครงการ	๗๐๕,๐๐๐	๑๗๑,๘๐๐							

ยุทธศาสตร์ที่ ๗

การพัฒนาด้านการพัฒนาด้านการบริหารจัดการบ้านเมืองที่ดี

(รวมครุภัณฑ์)

รายงานผลการดำเนินงานประจำปีงบประมาณ พ.ศ. ๒๕๖๗
ระหว่างวันที่ ๑ ตุลาคม ๒๕๖๖ ถึง วันที่ ๓๑ มีนาคม ๒๕๖๗ (รอบ ๖ เดือน)

เทศบาลตำบลบ้านแหวน อำเภอหางดง จังหวัดเชียงใหม่

๗. ยุทธศาสตร์การพัฒนาการบริหารจัดการบ้านเมืองที่ดี

กลยุทธ์ที่ ๗.๑ : เสริมสร้างจิตสำนึกของประชาชนในสถาบันหลักของชาติ และการปกครองระบอบประชาธิปไตยอันมีพระมหากษัตริย์ทรงเป็นประมุข

กลยุทธ์ที่ ๗.๒ : พัฒนาและประเมิณสมรรถนะหลัก และสมรรถนะของบุคลากรองค์กรปกครองส่วนท้องถิ่น

กลยุทธ์ที่ ๗.๓ : ปรับปรุงการนำเทคโนโลยีที่ทันสมัยและเหมาะสม มาใช้กับระบบการติดตามประเมินผล ตรวจสอบและรายงานผลที่ต้องชัดเจน

(๑) แผนงานบริหารงานทั่วไป

ที่	โครงการ	งบประมาณ (บาท)		หน่วยงาน รับผิดชอบ หลัก	ผลการดำเนินงาน			ร้อยละ ความก้าวหน้า	ปัญหา / อุปสรรคในการ ดำเนินงาน	ข้อเสนอแนะในการ ดำเนินงาน
		อนุมัติ	จ่ายจริง		ดำเนินการ แล้วเสร็จ	อยู่ระหว่าง ดำเนินการ	ยกเลิก/ไม่ ดำเนินการ			
๑	ค่าใช้จ่ายในการเลือกตั้งผู้บริหาร ท้องถิ่นและสมาชิกสภาท้องถิ่น	๕๐๐,๐๐๐	-	สำนักงานปลัด	/			๐		
๒	โครงการฝึกอบรมเพื่อพัฒนา ศักยภาพบุคลากรเทศบาลตำบล บ้านแหวน	๕๐,๐๐๐	-	สำนักงานปลัด	/			๐		

ที่	โครงการ	งบประมาณ (บาท)		หน่วยงาน รับผิดชอบ หลัก	ผลการดำเนินงาน			ร้อยละ ความก้าวหน้า	ปัญหา / อุปสรรคในการ ดำเนินงาน	ข้อเสนอแนะในการ ดำเนินงาน
		อนุมัติ	จ่ายจริง		ดำเนินการ แล้วเสร็จ	อยู่ระหว่าง ดำเนินการ	ยกเลิก/ไม่ ดำเนินการ			
๓	โครงการวันเฉลิมพระชนมพรรษา พระบาทสมเด็จพระเจ้าอยู่หัวฯ และพระบรมวงศานุวงศ์	๕๐,๐๐๐	-	สำนักปลัด	/		๐			
๔	โครงการอบรมให้ความรู้ ตาม พรบ.ข้อมูลข่าวสารของราชการ พ.ศ. ๒๕๕๐ แก่เจ้าหน้าที่และ ประชาชนทั่วไป	๒๐,๐๐๐	-	สำนักปลัด	/		๐			
๕	โครงการบริหารจัดการศูนย์ ปฏิบัติการร่วมในการช่วยเหลือ ประชาชนขององค์กรปกครองส่วน ท้องถิ่น อำเภอหาดง จังหวัด เชียงใหม่	๒๐,๐๐๐	-	สำนักปลัด	/		๐			

ที่	โครงการ	งบประมาณ (บาท)		หน่วยงาน รับผิดชอบ หลัก	ผลการดำเนินงาน			ร้อยละ ความก้าวหน้า	ปัญหา / อุปสรรคในการ ดำเนินงาน	ข้อเสนอแนะในการ ดำเนินงาน
		อนุมัติ	จ่ายจริง		ดำเนินการ แล้วเสร็จ	อยู่ระหว่าง ดำเนินการ	ยกเลิก/ไม่ ดำเนินการ			
๖	โครงการจัดทำแผนพัฒนาท้องถิ่น	๓๐,๐๐๐	๑,๒๓๐	สำนักปลัด	/			๔.๑		
๗	โต๊ะทำงานเหล็ก	๔,๘๐๐	๔,๘๐๐	สำนักปลัด	/			๑๐๐		
๘	ปิ่นน้ำอัดโน้มติ	๗,๖๙๐	๗,๖๙๐	สำนักปลัด	/			๑๐๐		
๙	พัดลมไอเย็น	๑๖๖,๙๒๐	๑๖๕,๐๐๐	สำนักปลัด	/			๑๐๐		
๑๐	เครื่องคอมพิวเตอร์ สำหรับงาน ประมวลผล แบบที่ ๑	๒๔,๐๐๐	๒๒,๙๐๐	สำนักปลัด	/			๑๐๐		

ที่	โครงการ	งบประมาณ (บาท)		หน่วยงาน รับผิดชอบ หลัก	ดำเนินการ แล้วเสร็จ	ผลการดำเนินงาน			ร้อยละ ความก้าวหน้า	ปัญหา / อุปสรรคในการ ดำเนินงาน	ข้อเสนอแนะในการ ดำเนินงาน
		อนุมัติ	จ่ายจริง			ดำเนินการ แล้วเสร็จ	อยู่ระหว่าง ดำเนินการ	ยกเลิก/ไม่ ดำเนินการ			
๑๑	เครื่องคอมพิวเตอร์ สำหรับงาน ประมวลผล แบบที่ ๑	๒๔,๐๐๐	๒๒,๙๐๐	สำนักปลัด	/				๑๐๐		
๑๒	เครื่องพิมพ์เลเซอร์ หรือ LED ขาว ดำ ชนิด Network แบบที่ ๑	๘,๙๐๐	๗,๙๐๐	สำนักปลัด	/				๑๐๐		
๑๓	เครื่องพิมพ์เลเซอร์ หรือ LED ขาว ดำ	๓,๓๐๐	๒,๙๙๐	สำนักปลัด	/				๑๐๐		
๑๔	เครื่องคอมพิวเตอร์ สำหรับงาน ประมวลผล แบบที่ ๒	๖๔,๐๐๐	๖๓,๙๘๐	สำนักปลัด	/				๑๐๐		

ที่	โครงการ	งบประมาณ (บาท)		หน่วยงาน รับผิดชอบ หลัก	ผลการดำเนินงาน			ร้อยละ ความก้าวหน้า	ปัญหา / อุปสรรคในการ ดำเนินงาน	ข้อเสนอแนะในการ ดำเนินงาน
		อนุมัติ	จ่ายจริง		ดำเนินการ แล้วเสร็จ	อยู่ระหว่าง ดำเนินการ	ยกเลิก/ไม่ ดำเนินการ			
๑๕	เก้าอี้สำนักงาน	๕,๐๐๐	๕,๐๐๐	กองคลัง	/			๑๐๐		
๑๖	ตู้เก็บเอกสาร ๔๐ ช่อง	๙,๖๐๐	๙,๖๐๐	กองคลัง	/			๑๐๐		
๑๗	ตู้เก็บเอกสารบานเลื่อนกระจก	๗,๐๐๐	๗,๐๐๐	กองคลัง	/			๑๐๐		
๑๘	โต๊ะคอมพิวเตอร์ไม้	๓,๐๐๐	๓,๐๐๐	กองคลัง	/			๑๐๐		
๑๙	โต๊ะคอมพิวเตอร์ไม้	๒,๔๐๐	๒,๔๐๐	กองคลัง	/			๑๐๐		

ที่	โครงการ	งบประมาณ (บาท)		หน่วยงาน รับผิดชอบ หลัก	ผลการดำเนินงาน			ร้อยละ ความก้าวหน้า	ปัญหา / อุปสรรคในการ ดำเนินงาน	ข้อเสนอแนะในการ ดำเนินงาน
		อนุมัติ	จ่ายจริง		ดำเนินการ แล้วเสร็จ	อยู่ระหว่าง ดำเนินการ	ยกเลิก/ไม่ ดำเนินการ			
๒๐	เครื่องคอมพิวเตอร์ สำหรับงาน ประมวลผล แบบที่ ๒	๙๖,๐๐๐	๙๔,๕๐๐	กองคลัง	/			๑๐๐		
๒๑	เครื่องสำรองไฟฟ้า ขนาด ๘๐๐ VA	๑๕,๐๐๐	๑๓,๑๔๐	กองคลัง	/			๑๐๐		
๒๒	เลื่อยโซ่ยนต์	๑๒,๖๐๐	๑๒,๖๐๐	สำนักปลัด	/			๑๐๐		
๒๓	เครื่องปรับอากาศแบบแยกส่วน	๙๔,๔๐๐	-	สำนักปลัด		/		๐		
รวม จำนวน ๒๓ โครงการ		๑,๒๑๘,๖๑๐	๔๔๖,๖๓๐							

ที่	โครงการ	งบประมาณ (บาท)		หน่วยงาน รับผิดชอบ หลัก	ผลการดำเนินงาน			ร้อยละ ความก้าวหน้า	ปัญหา / อุปสรรคในการ ดำเนินงาน	ข้อเสนอแนะในการ ดำเนินงาน
		อนุมัติ	จ่ายจริง		ดำเนินการ แล้วเสร็จ	อยู่ระหว่าง ดำเนินการ	ยกเลิก/ไม่ ดำเนินการ			
(๒) แผนงานการศึกษา										
๑	ตู้เหล็ก	๑๘,๐๐๐	-	กองการศึกษา	/		๐			
๒	เครื่องตัดหญ้าแบบข้อแข็ง	๑๘,๐๐๐	-	กองการศึกษา	/		๐			
๓	เครื่องคอมพิวเตอร์ สำหรับงาน ประมวลผล แบบที่ ๑	๔๘,๐๐๐	๔๗,๘๐๐	กองการศึกษา	/		๑๐๐			
๔	เครื่องพิมพ์ Multifunction แบบ ฉีดหมึกพร้อมติดตั้งหมึกพิมพ์ (Ink Tank Printer)	๘,๐๐๐	๗,๘๙๐	กองการศึกษา	/		๑๐๐			
๕	เครื่องพิมพ์ Multifunction เลเซอร์ หรือ LED สี	๑๖,๐๐๐	๑๕,๙๐๐	กองการศึกษา	/		๑๐๐			

ที่	โครงการ	งบประมาณ (บาท)		หน่วยงาน รับผิดชอบ หลัก	ผลการดำเนินงาน			ร้อยละ ความก้าวหน้า	ปัญหา / อุปสรรคในการ ดำเนินงาน	ข้อเสนอแนะในการ ดำเนินงาน
		อนุมัติ	จ่ายจริง		ดำเนินการ แล้วเสร็จ	อยู่ระหว่าง ดำเนินการ	ยกเลิก/ไม่ ดำเนินการ			
๖	เครื่องสำรองไฟฟ้า ขนาด ๘๐๐ VA	๒,๕๐๐	๒,๓๕๐	กองการศึกษา	/			๑๐๐		
รวม จำนวน ๖ โครงการ		๑๑๑,๕๐๐	๗๓,๙๕๐							
(๓) แผนงานสาธารณสุข										
๑	เก้าอี้สำนักงาน	๗,๕๐๐	๗,๕๐๐	กอง สาธารณสุข	/			๑๐๐		
๒	เก้าอี้สำนักงาน	๔,๐๐๐	๓,๙๙๐	กอง สาธารณสุข	/			๑๐๐		
๓	ตู้เอกสารบานเลื่อนกระจก	๑๔,๐๐๐	๑๔,๐๐๐	กอง สาธารณสุข	/			๑๐๐		

ที่	โครงการ	งบประมาณ (บาท)		หน่วยงาน รับผิดชอบ หลัก	ผลการดำเนินงาน			ร้อยละ ความก้าวหน้า	ปัญหา / อุปสรรคในการ ดำเนินงาน	ข้อเสนอแนะในการ ดำเนินงาน
		อนุมัติ	จ่ายจริง		ดำเนินการ แล้วเสร็จ	อยู่ระหว่าง ดำเนินการ	ยกเลิก/ไม่ ดำเนินการ			
๔	โต๊ะทำงานเหล็ก	๘,๕๐๐	๗,๕๐๐	กอง สาธารณสุข	/			๑๐๐		
๕	รถจักรยานยนต์ ขนาด ๑๑๐ ซีซี แบบเกียร์ธรรมดา	๔๓,๕๐๐	-	กอง สาธารณสุข	/			๐		
๖	ครุภัณฑ์งานบ้านงานครัว ตู้เย็น	๑๓,๐๐๐	-	กอง สาธารณสุข	/			๐		
๗	เครื่องคอมพิวเตอร์ สำหรับงาน ประมวลผล แบบที่ ๑	๒๔,๐๐๐	๒๒,๙๐๐	กอง สาธารณสุข	/			๑๐๐		
๘	เครื่องล้างจานไฟฟ้าขนาด ๘๐๐ VA	๒,๕๐๐	๒,๕๕๐	กอง สาธารณสุข	/			๑๐๐		

ที่	โครงการ	งบประมาณ (บาท)		หน่วยงาน รับผิดชอบ หลัก	ผลการดำเนินงาน			ร้อยละ ความก้าวหน้า	ปัญหา / อุปสรรคในการ ดำเนินงาน	ข้อเสนอแนะในการ ดำเนินงาน
		อนุมัติ	จ่ายจริง		ดำเนินการ แล้วเสร็จ	อยู่ระหว่าง ดำเนินการ	ยกเลิก/ไม่ ดำเนินการ			
๙	เก้าอี้สำนักงาน	๒,๕๐๐	๒,๕๐๐	สำนักปลัด	/			๑๐๐		
	รวม จำนวน ๙ โครงการ	๑๑๙,๕๐๐	๖๐,๘๔๐							
(๔) แผนงานสังคมสงเคราะห์										
๑	โต๊ะทำงานเหล็ก	๔,๘๐๐	๔,๘๐๐	สำนักปลัด	/			๑๐๐		
๒	เครื่องคอมพิวเตอร์ สำหรับงาน ประมวลผล แบบที่ ๑	๒๔,๐๐๐	๒๒,๙๐๐	สำนักปลัด	/			๑๐๐		
๓	เครื่องพิมพ์ Multifunction เลเซอร์ หรือ LED ขนาด	๑๐,๐๐๐	๘,๙๐๐	สำนักปลัด	/			๑๐๐		

ที่	โครงการ	งบประมาณ (บาท)		หน่วยงาน รับผิดชอบหลัก	ผลการดำเนินงาน			ร้อยละ ความก้าวหน้า	ปัญหา / อุปสรรคในการ ดำเนินงาน	ข้อเสนอแนะในการ ดำเนินงาน
		อนุมัติ	จ่ายจริง		ดำเนินการ แล้วเสร็จ	อยู่ระหว่าง ดำเนินการ	ยกเลิก/ไม่ ดำเนินการ			
๔	เครื่องสำรองไฟขนาด ๘๐๐ VA	๒,๕๐๐	๒,๓๕๐	สำนักปลัด	/			๑๐๐		
	รวม จำนวน ๔ โครงการ	๔๑,๓๐๐	๓๘,๙๕๐							
(๕) แผนงานอุตสาหกรรมและการโยธา										
๑	โครงการส่งเสริมการบริหารจัดการ คณะกรรมการบริหารกิจการและ บำรุงรักษาระบบประปาหมู่บ้าน	๕๐,๐๐๐	๔๑,๕๕๑	กองช่าง	/			๑๐๐		
๒	เครื่องพิมพ์แบบฉีดหมึกพร้อม ติดตั้งหมึกพิมพ์ (Ink Tank Printer)	๔,๑๐๐	๔,๑๐๐	กองช่าง	/			๑๐๐		
๓	เครื่องพิมพ์เลเซอร์ หรือ LED สี ชนิด Network แบบที่ ๒	๒๗,๐๐๐	๒๔,๙๐๐	กองช่าง	/			๑๐๐		

ที่	โครงการ	งบประมาณ (บาท)		หน่วยงาน รับผิดชอบหลัก	ผลการดำเนินงาน			ร้อยละ ความก้าวหน้า	ปัญหา / อุปสรรคในการ ดำเนินงาน	ข้อเสนอแนะในการ ดำเนินงาน
		อนุมัติ	จ่ายจริง		ดำเนินการ แล้วเสร็จ	อยู่ระหว่าง ดำเนินการ	ยกเลิก/ไม่ ดำเนินการ			
๔	สแกนเนอร์ สำหรับงานเก็บเอกสาร ระดับศูนย์บริการแบบที่ ๒	๒๗,๐๐๐	๒๓,๙๐๐	กองช่าง	/			๑๐๐		
รวมจำนวน ๔ โครงการ		๑๐๘,๑๐๐	๙๔,๔๔๑							

ส่วนที่ ๔

วิเคราะห์ผลการกำกับติดตามแผนการดำเนินงาน ของเทศบาลตำบลบ้านแหวน ประจำปีงบประมาณ พ.ศ. ๒๕๖๗ (รอบ ๖ เดือน)

จากการติดตามประเมินผลการดำเนินงานของเทศบาลตำบลบ้านแหวน ประจำปีงบประมาณ พ.ศ. ๒๕๖๗ รอบ ๖ เดือน (ตั้งแต่วันที่ ๑ ตุลาคม ๒๕๖๖ ถึงวันที่ ๓๑ มีนาคม ๒๕๖๗) พบปัญหา /อุปสรรค จากการดำเนินงานในภาพรวม ดังนี้

ปัญหา / อุปสรรค

๑. ไม่มีระเบียบรองรับการเบิกจ่าย หรือ การดำเนินกิจกรรม / โครงการ
๒. สภาพอากาศทำให้การดำเนินกิจกรรม / โครงการ ไม่เป็นไปตามแผนการดำเนินงาน
๓. การปรับปรุงสถานที่ ทำให้เกิดอุปสรรค และอาจเกิดอันตรายได้กับการดำเนินกิจกรรม / โครงการ
๔. การดำเนินงานของแต่ละโครงการไม่เป็นไปตามกรอบระยะเวลาตามแผนการดำเนินงานที่ได้กำหนดไว้
๕. บุคลากรบางส่วนยังไม่มี ความเข้าใจในการดำเนินงานตามแผนการดำเนินงานทำให้การดำเนินงานยังมีความล่าช้า

ข้อเสนอแนะ

จากการวิเคราะห์ ปัญหา อุปสรรคที่เกิดขึ้นจากการดำเนินงานของเทศบาลตำบลบ้านแหวน ประจำปีงบประมาณ พ.ศ. ๒๕๖๗ สามารถเสนอข้อเสนอแนะในการดำเนินงานโครงการ ให้บรรลุผลสัมฤทธิ์ตามแผนการดำเนินงาน ดังนี้

เมื่อพิจารณาผลการดำเนินงานในรอบ ๖ เดือน พบว่า โครงการ / กิจกรรม ทั้งหมดในแผนการดำเนินงานประจำปีงบประมาณ พ.ศ. ๒๕๖๗ จำนวนทั้งสิ้น ๑๒๑ โครงการ แบ่งตามยุทธศาสตร์เทศบาลตำบลบ้านแหวน จำนวน ๗ ด้าน ดังนี้

ยุทธศาสตร์ที่ ๑ การพัฒนาระบบสุขภาพชุมชน จำนวน ๗ โครงการ

- | | | | |
|---|-------|---|---------|
| - ดำเนินการแล้วเสร็จ | จำนวน | ๐ | โครงการ |
| - อยู่ระหว่างดำเนินการ | จำนวน | ๗ | โครงการ |
| - ระหว่างดำเนินการต่อเนื่องตลอดปีงบประมาณ | จำนวน | ๐ | โครงการ |

*** คิดเป็นอัตราความก้าวหน้าของการดำเนินโครงการตามยุทธศาสตร์ ร้อยละ ๐

ยุทธศาสตร์ที่ ๒ การพัฒนาด้านโครงสร้างพื้นฐาน สาธารณูปโภคและแหล่งน้ำ จำนวน ๒๕ โครงการ

- | | | | |
|---|-------|----|---------|
| - ดำเนินการแล้วเสร็จ | จำนวน | ๓ | โครงการ |
| - อยู่ระหว่างดำเนินการ | จำนวน | ๒๒ | โครงการ |
| - ระหว่างดำเนินการต่อเนื่องตลอดปีงบประมาณ | จำนวน | ๐ | โครงการ |

*** คิดเป็นอัตราความก้าวหน้าของการดำเนินโครงการตามยุทธศาสตร์ ร้อยละ ๑๒

ยุทธศาสตร์ที่ ๓ การพัฒนาด้านการป้องกันบรรเทาสาธารณภัยและการรักษาความสงบเรียบร้อยในชุมชน จำนวน ๖ โครงการ

- | | | | |
|---|-------|---|---------|
| - ดำเนินการแล้วเสร็จ | จำนวน | ๐ | โครงการ |
| - ระหว่างดำเนินการ | จำนวน | ๓ | โครงการ |
| - ระหว่างดำเนินการต่อเนื่องตลอดปีงบประมาณ | จำนวน | ๓ | โครงการ |

*** คิดเป็นอัตราความก้าวหน้าของการดำเนินโครงการตามยุทธศาสตร์ ร้อยละ ๕๐

ยุทธศาสตร์ที่ ๔ การพัฒนาด้านการจัดการทรัพยากรธรรมชาติและสิ่งแวดล้อม จำนวน ๒ โครงการ

- | | |
|---|-----------------|
| - ดำเนินการแล้วเสร็จ | จำนวน ๐ โครงการ |
| - ระหว่างดำเนินการ | จำนวน ๒ โครงการ |
| - ระหว่างดำเนินการต่อเนื่องตลอดปีงบประมาณ | จำนวน ๑ โครงการ |

*** คิดเป็นอัตราความก้าวหน้าของการดำเนินโครงการตามยุทธศาสตร์ ร้อยละ ๕๐

ยุทธศาสตร์ที่ ๕ การพัฒนาด้านคุณภาพชีวิต การศึกษา ส่งเสริมเศรษฐกิจและการท่องเที่ยว จำนวน ๒๕ โครงการ

- | | |
|---|------------------|
| - ดำเนินการแล้วเสร็จ | จำนวน ๘ โครงการ |
| - ระหว่างดำเนินการ | จำนวน ๑๗ โครงการ |
| - ระหว่างดำเนินการต่อเนื่องตลอดปีงบประมาณ | จำนวน ๙ โครงการ |

*** คิดเป็นอัตราความก้าวหน้าของการดำเนินโครงการตามยุทธศาสตร์ ร้อยละ ๖๘

ยุทธศาสตร์ที่ ๖ การพัฒนาด้านศาสนา ศิลปวัฒนธรรม ประเพณีและภูมิปัญญาท้องถิ่น จำนวน ๑๐ โครงการ

- | | |
|---|-----------------|
| - ดำเนินการแล้วเสร็จ | จำนวน ๓ โครงการ |
| - ระหว่างดำเนินการ | จำนวน ๗ โครงการ |
| - ระหว่างดำเนินการต่อเนื่องตลอดปีงบประมาณ | จำนวน ๐ โครงการ |

*** คิดเป็นอัตราความก้าวหน้าของการดำเนินโครงการตามยุทธศาสตร์ ร้อยละ ๓๐

ยุทธศาสตร์ที่ ๗ การพัฒนาด้านการบริหารจัดการบ้านเมืองที่ดี จำนวน ๔๖ โครงการ

- | | |
|---|------------------|
| - ดำเนินการแล้วเสร็จ | จำนวน ๓๕ โครงการ |
| - ระหว่างดำเนินการ | จำนวน ๑๑ โครงการ |
| - ระหว่างดำเนินการต่อเนื่องตลอดปีงบประมาณ | จำนวน ๑ โครงการ |

*** คิดเป็นอัตราความก้าวหน้าของการดำเนินโครงการตามยุทธศาสตร์ ร้อยละ ๗๘.๒๖

สรุป ผลการดำเนินงานของเทศบาลตำบลบ้านแหวน ประจำปีงบประมาณ พ.ศ. ๒๕๖๗ รอบ ๖ เดือน (ตั้งแต่วันที่ ๑ ตุลาคม ๒๕๖๖ ถึงวันที่ ๓๑ มีนาคม ๒๕๖๗) มีความก้าวหน้าในภาพรวม คิดเป็นร้อยละ ๔๑.๑๘ ของการดำเนินงานกิจกรรม/โครงการทั้งหมดจากแผนการดำเนินงานประจำปีงบประมาณ พ.ศ. ๒๕๖๗ ดังนั้นผู้บริหารและเจ้าหน้าที่ทุกระดับ ตั้งแต่ระดับ สำนัก/กอง ที่กำกับดูแลการปฏิบัติในแต่ละสายงาน ควรพิจารณาเร่งรัดการดำเนินกิจกรรมโครงการ ให้เป็นไปตามแผนการดำเนินงานตามที่กำหนดไว้ และควรมีการซักซ้อมการดำเนินการของเจ้าหน้าที่ที่เกี่ยวข้อง เพื่อให้การดำเนินการตามแผนการดำเนินงานเป็นไปด้วยความเรียบร้อย และบรรลุตามวัตถุประสงค์ของการจัดกิจกรรม / โครงการ ต่อไป