



รายงานความก้าวหน้าการดำเนินงาน

ตามแผนการดำเนินงานประจำปีงบประมาณ พ.ศ. ๒๕๖๖

รอบ ๖ เดือน (ตุลาคม ๒๕๖๕ - มีนาคม ๒๕๖๖)

เทศบาลตำบลบ้านแหวน

อำเภอหางดง จังหวัดเชียงใหม่



ประกาศเทศบาลตำบลบ้านแหวน
เรื่อง รายงานติดตามความก้าวหน้าแผนการดำเนินงาน ประจำปีงบประมาณ พ.ศ. ๒๕๖๖
รอบ ๖ เดือน (ตุลาคม ๒๕๖๕ – มีนาคม ๒๕๖๖)

.....

ตามที่ งานยุทธศาสตร์และงบประมาณ เทศบาลตำบลบ้านแหวน ได้ดำเนินการติดตามผลการดำเนินงานประจำปีงบประมาณ พ.ศ. ๒๕๖๖ รอบ ๖ เดือน (ตุลาคม ๒๕๖๕ – มีนาคม ๒๕๖๖) โดยมีวัตถุประสงค์เพื่อให้ทราบถึงความก้าวหน้าในการดำเนินงาน และงบประมาณที่ได้ใช้จ่ายของแต่ละโครงการตามแผนการดำเนินงานประจำปี และเพื่อให้เป็นไปตามเกณฑ์ตัวชี้วัดการประเมินคุณธรรมและความโปร่งใสในการดำเนินงานของหน่วยงานภาครัฐ นั้น

บัดนี้ เทศบาลตำบลบ้านแหวน ได้ดำเนินการติดตามความก้าวหน้าในการดำเนินงานตามแผนการดำเนินงาน ประจำปีงบประมาณ พ.ศ. ๒๕๖๖ รอบ ๖ เดือน (ตุลาคม ๒๕๖๕ – มีนาคม ๒๕๖๖) เรียบร้อยแล้ว โดยสามารถดูรายละเอียดเพิ่มเติมได้ที่ www.baanwan.go.th

จึงประกาศให้ทราบโดยทั่วกัน

ประกาศ ณ วันที่ ๒๘ เมษายน พ.ศ. ๒๕๖๖

(นายเจริญ อุเต็ม)

รองนายกเทศมนตรี รักษาการแทน
นายกเทศมนตรีตำบลบ้านแหวน

คำนำ

ด้วยเทศบาลตำบลบ้านแหวน ได้ดำเนินการจัดทำแผนการดำเนินงานประจำปีงบประมาณ พ.ศ.๒๕๖๖ ตามระเบียบกระทรวงมหาดไทยว่าด้วยการจัดทำแผนพัฒนาขององค์กรปกครองส่วนท้องถิ่น พ.ศ. ๒๕๔๘ แก้ไขเพิ่มเติมถึง (ฉบับที่ ๓) พ.ศ.๒๕๖๑ ข้อ ๒๖ และ ข้อ ๒๗ เพื่อแสดงรายละเอียด แผนงานโครงการพัฒนาและกิจกรรมที่ดำเนินการทั้งหมดในพื้นที่ นั้น

เพื่อเป็นการสร้างกลไกและสร้างความตระหนัก ในการดำเนินงานอย่างโปร่งใสและมีคุณธรรม ตามเกณฑ์ตัวชี้วัดการประเมินคุณธรรมและความโปร่งใสในการดำเนินงานของหน่วยงานภาครัฐ (Integrity and Transparency Assessment : ITA) เทศบาลตำบลบ้านแหวน จึงได้จัดทำรายงานความก้าวหน้าการดำเนินงาน ตามแผนการดำเนินงานประจำปีงบประมาณ พ.ศ. ๒๕๖๖ รอบ ๖ เดือน (ตุลาคม ๒๕๖๕ - มีนาคม ๒๕๖๖) ฉบับนี้ขึ้น โดยมีวัตถุประสงค์เพื่อรายงานการติดตามความคืบหน้าและปัญหาอุปสรรคในการดำเนินโครงการในรอบ ๖ เดือนที่ผ่านมาของเทศบาลตำบลบ้านแหวน โดยผลกาติดตามความก้าวหน้าปรากฏในรายงานฉบับนี้ จะใช้เป็นเครื่องมือสำหรับผู้บริหารในการกำกับติดตาม การดำเนินงานของ สำนัก / กอง เพื่อนำไปสู่การบริหารจัดการและการพัฒนาการบริหารจัดการของเทศบาลตำบล บ้านแหวน ให้มีประสิทธิภาพและประสิทธิผลต่อไป

เทศบาลตำบลบ้านแหวน

สารบัญ

	หน้า
ส่วนที่ ๑	
สาระสำคัญของแผนการดำเนินงาน ประจำปีงบประมาณ พ.ศ. ๒๕๖๖ ของเทศบาลตำบลบ้านแหวน	๑
ส่วนที่ ๒	
สรุปผลการกำกับติดตามการดำเนินงานตามแผนการดำเนินงาน ประจำปีงบประมาณ พ.ศ. ๒๕๖๖ (รอบ ๖ เดือน)	๘
ส่วนที่ ๓	
ผลการดำเนินโครงการตามแผนการดำเนินงาน ประจำปีงบประมาณ พ.ศ. ๒๕๖๖ รอบ ๖ เดือน (ตุลาคม ๒๕๖๕ – มีนาคม ๒๕๖๖)	๑๑
ส่วนที่ ๔	
วิเคราะห์ผลการกำกับติดตามแผนการดำเนินงาน ประจำปีงบประมาณ พ.ศ.๒๕๖๖	๔๗

ส่วนที่ ๑

สาระสำคัญของแผนการดำเนินงานประจำปีงบประมาณ พ.ศ. ๒๕๖๖
ของเทศบาลตำบลบ้านแหวน อำเภอหางดง จังหวัดเชียงใหม่

๑. การวิเคราะห์ข้อมูลและศักยภาพของเทศบาลตำบลบ้านแหวน

๑.๑ วิสัยทัศน์ (Vision)

“ชุมชนแห่งการเรียนรู้ ส่งเสริมสร้างเศรษฐกิจ มุ่งเน้นคุณภาพชีวิตและสุขภาพที่ดี ”

๑.๒ เป้าประสงค์ (Goal)

- ๑) ประชาชนมีคุณภาพชีวิตที่ดีขึ้น
- ๒) ส่งเสริมเศรษฐกิจของคนในชุมชนให้เข้มแข็ง
- ๓) ส่งเสริมการบริหารจัดการทรัพยากรธรรมชาติและสิ่งแวดล้อมแบบมีส่วนร่วม
- ๔) ประชาชนอยู่ในสังคมอย่างสงบสุข ชุมชนเข้มแข็งและอยู่ร่วมกันอย่างมีความสุข
- ๕) ยกระดับคุณภาพการศึกษา ตลอดจนอนุรักษ์ศิลปวัฒนธรรมประเพณีท้องถิ่นและพัฒนากีฬาสู่ความเป็นเลิศ
- ๖) ประชาชนได้รับการบริการจากภาครัฐอย่างทั่วถึง เป็นธรรมและมีคุณภาพ
- ๗) ก่อสร้างและปรับปรุงสิ่งสาธารณูปโภคขั้นพื้นฐานครอบคลุมทั้งพื้นที่และให้เพียงพอต่อประชาชน

๑.๓ ยุทธศาสตร์การพัฒนาตำบลบ้านแหวน (Strategic)

ประกอบด้วยยุทธศาสตร์การพัฒนา จำนวน ๗ ยุทธศาสตร์ ดังนี้

- ๑) ยุทธศาสตร์การพัฒนาระบบสุขภาพชุมชน
- ๒) ยุทธศาสตร์การพัฒนาด้านโครงสร้างพื้นฐาน สาธารณูปโภคและแหล่งน้ำ
- ๓) ยุทธศาสตร์การพัฒนาด้านการป้องกัน บรรเทาสาธารณภัยและการรักษาความเรียบร้อยในชุมชน
- ๔) ยุทธศาสตร์การพัฒนาด้านการจัดการทรัพยากรธรรมชาติและสิ่งแวดล้อม
- ๕) ยุทธศาสตร์การพัฒนาด้านการพัฒนาคุณภาพชีวิต การศึกษา ส่งเสริมเศรษฐกิจ และการท่องเที่ยว
- ๖) ยุทธศาสตร์การพัฒนาด้านศาสนา ศิลปวัฒนธรรม ประเพณี และภูมิปัญญาท้องถิ่น
- ๗) ยุทธศาสตร์การพัฒนาด้านการบริหารจัดการบ้านเมืองที่ดี

๑.๔ จุดยืนทางยุทธศาสตร์ (Positioning)

จากการวิเคราะห์ข้อมูลพื้นฐานและศักยภาพของเทศบาลตำบลบ้านแหวน จึงกำหนดจุดยืนทางยุทธศาสตร์ (Positioning) ไว้จำนวน ๓ ประเด็น คือ

- ๑) ด้านการพัฒนาสิ่งแวดล้อมให้เป็นตำบลน่าอยู่อย่างยั่งยืน
 - ๑.๑ เพิ่มประสิทธิภาพในการจัดเก็บขยะมูลฝอยและส่งเสริมการลดปริมาณขยะในชุมชน
 - ๑.๒ จัดให้มีระบบสาธารณูปโภคที่ดีและเพียงพอต่อประชาชน
 - ๑.๓ ปรับปรุงภูมิทัศน์พื้นที่สาธารณะตำบลบ้านแหวน วัด โรงเรียน ถนนและที่สาธารณะหมู่บ้าน เพื่อความสวยงามและคุณภาพชีวิตที่ดีของคนในชุมชน
- ๒) ด้านการส่งเสริมคุณภาพชีวิตของคนในชุมชนให้มีคุณภาพชีวิตที่ดี
 - ๒.๑ เพิ่มประสิทธิภาพและโอกาสทางการศึกษา อินเทอร์เน็ตไร้สาย(WIFI) เพื่อการศึกษาเรียนรู้และเข้าถึงแหล่งข้อมูลที่เป็นประโยชน์ รวมถึงสนับสนุนการเรียนรู้ภาษาต่างประเทศเพื่อให้ก้าวทันประชาคมเศรษฐกิจอาเซียน (AEC)
 - ๒.๒ ดูแลความสงบเรียบร้อยภายในพื้นที่ ติดตั้งกล้องวงจรปิด (CCTV) เพื่อเพิ่มความปลอดภัยในชีวิตทรัพย์สิน ลดปัญหาอาชญากรรม อุบัติเหตุและปัญหายาเสพติดในพื้นที่

๒.๓ เพิ่มประสิทธิภาพการพัฒนาด้านสาธารณสุขร่วมกับอาสาสมัครสาธารณสุข (อสม.) ส่งเสริมการออกกำลังกายของประชาชนทุกเพศทุกวัย

๒.๔ จัดให้มีศูนย์ประสานงานผู้สูงอายุประจำตำบลบ้านแหวน ศูนย์ประสานงานกองทุนสวัสดิการนักกีฬา ศูนย์ประสานงานสวัสดิการ เพื่อสิทธิเด็ก สตรี ผู้พิการ ผู้ด้อยโอกาส ผู้ติดเชื้อเพื่อประสานงานกับหน่วยงานที่เกี่ยวข้องสนับสนุนจัดตั้งศูนย์ชราบาลเพื่อพัฒนาและฟื้นฟูคุณภาพชีวิตผู้สูงอายุเป็นต้น

๒.๕ ส่งเสริมสนับสนุนการพัฒนาอาชีพของประชาชน งานฝีมือภูมิปัญญาของกลุ่มอาชีพ ผู้สูงอายุ กลุ่มสตรี แม่บ้าน ส่งเสริมการผลิตและการใช้ปุ๋ยอินทรีย์ปุ๋ยชีวภาพในการเกษตรและจัดให้มีตลาดรองรับ

๓) ด้านการสร้างชุมชนเข้มแข็งสังคมร่มเย็นเป็นสุขบนพื้นฐานการเรียนรู้ตามหลักปรัชญาเศรษฐกิจพอเพียง

๓.๑ ส่งเสริมสนับสนุนความเป็นอัตลักษณ์ของคนในชุมชน ฟื้นฟูวัฒนธรรมประเพณีอันดีงามของท้องถิ่นให้คงอยู่ ส่งเสริมสนับสนุนกิจกรรมสืบทอดความรู้ด้านศิลปวัฒนธรรม ประเพณีพื้นบ้านไม่ให้สูญหาย “จากรุ่นสู่รุ่น” สร้างความรู้ความเข้าใจร่วมกันในวัฒนธรรมและประเพณีอันดีงาม ระหว่างชุมชนดั้งเดิมและชุมชนใหม่ เพื่อให้การแลกเปลี่ยนวัฒนธรรมประเพณีอันดีงามและการอยู่ร่วมกันอย่างมีความสุข

๓.๒ สร้างสนามกีฬาประจำตำบลที่ได้มาตรฐานและครบวงจร เพื่อให้เยาวชนและประชาชนมีสุขภาพที่ดี และมีสถานที่ในการทำกิจกรรมร่วมกัน

๑.๕ การวิเคราะห์ศักยภาพของเทศบาลตำบลบ้านแหวน

จากข้อมูลพื้นฐานทั่วไป ของตำบลบ้านแหวน สามารถนำมาวิเคราะห์ศักยภาพของเทศบาลตำบลบ้านแหวน โดยการวิเคราะห์ตามหลักและวิธีการ SWOT คือ จุดแข็ง จุดอ่อน โอกาส และอุปสรรค เพื่อใช้เป็นกรอบในการวางแผนและพัฒนาตำบลต่อไปดังนี้

จุดแข็ง (Strengths)	จุดอ่อน (Weaknesses)
<p>๑) ด้านการเมือง การปกครองและการบริหาร</p> <ul style="list-style-type: none"> - มีความพร้อมทางด้านการบริการและมีขีดความสามารถในการให้บริการสาธารณะแก่ประชาชน - มีทำเลที่ตั้งทางภูมิศาสตร์การคมนาคมขนส่งทางโทรคมนาคมและการขนส่งสะดวกสบายอยู่ในเขตปริมณฑลของจังหวัดศูนย์กลางของภาคเหนือ (เชียงใหม่) - การบริหารงานภายในองค์กรมีโครงสร้างอำนาจหน้าที่ที่ชัดเจน - ประชาชนในชุมชนให้ความร่วมมือในการตรวจสอบและติดตามการดำเนินงานของเทศบาล - มีฝ่ายบริหารที่มีประสิทธิภาพและมีฝ่ายนิติบัญญัติคอยทำหน้าที่ตรวจสอบการบริหารงานให้เป็นไปอย่างถูกต้องโปร่งใสและมีประสิทธิภาพ - มีจำนวนบุคลากรที่เพียงพอสามารถปฏิบัติงานได้อย่างมีประสิทธิภาพ - มีวิสัยทัศน์และครุภัณฑ์เพียงพอต่อการปฏิบัติงาน 	<ul style="list-style-type: none"> - การกำหนดแนวทางและขั้นตอนการปฏิบัติงานบางอย่างยังไม่ชัดเจน ทำให้เกิดการปฏิบัติงานที่ซ้ำซ้อนหรือล่าช้า - ประชาชนบางส่วนไม่ให้ความสำคัญในการมีส่วนร่วมต่อการบริหารงานของเทศบาลและการแก้ไขปัญหาในด้านต่าง ๆ

๒) ด้านเศรษฐกิจ

- มีการประกอบอาชีพและการดำเนินกิจกรรมทางเศรษฐกิจที่หลากหลายในชุมชน
- มีแหล่งเงินทุนสำหรับผู้ประกอบการทั้งธุรกิจขนาดกลางและธุรกิจขนาดย่อม
- การค้าขายมีแหล่งกระจายสินค้าและบริการหลายแห่งในพื้นที่
- เป็นแหล่งผลิตสินค้าหัตถกรรมหลากหลาย อาทิ เช่นไม้แกะสลัก

๓) ด้านการท่องเที่ยว

- มีทำเลที่ตั้งที่มีความเหมาะสมในการพัฒนาด้านการค้าการลงทุนและการท่องเที่ยว

๔) ด้านสังคม

- ประชาชนส่วนใหญ่อยู่ในระบบชุมชนดั้งเดิม มีความเอื้อเฟื้อเผื่อแผ่ต่อกันของคนในชุมชน มีการรวมกลุ่มกันทำกิจกรรมต่าง ๆ ที่เป็นประโยชน์ต่อสังคม

๕) ด้านการศึกษา นันทนาการ ศิลปวัฒนธรรมและภูมิปัญญาท้องถิ่น

- มีภาพลักษณ์ที่ดีในด้านวัฒนธรรมประเพณีและภูมิปัญญาท้องถิ่น
- ชุมชนมีวัฒนธรรมประเพณีวิถีชีวิตและภูมิปัญญาท้องถิ่นที่เป็นเอกลักษณ์ของตนเอง
- มีสถานศึกษาที่สามารถรองรับการพัฒนาทางการศึกษาค้นคว้าได้
- มีบุคลากรในท้องถิ่นที่มีความรู้ความสามารถทั้งทางด้านศิลปวัฒนธรรมและภูมิปัญญาท้องถิ่น
- ระบบการให้บริการสาธารณูปโภคขั้นพื้นฐานสามารถให้บริการประชาชนได้อย่างทั่วถึงและครอบคลุมพื้นที่

- รูปแบบของการประกอบอาชีพและการดำเนินกิจกรรมทางเศรษฐกิจยังไม่สามารถพัฒนาและเพิ่มมูลค่าทางเศรษฐกิจได้อย่างเต็มที่
- ขาดแคลนแรงงานที่มีความรู้และทักษะในการรวมกลุ่มอาชีพและแรงงานในชุมชนส่วนใหญ่ออกไปทำงานนอกพื้นที่
- ประชาชนยังขาดความรู้และความเข้าใจในการเข้าถึงช่องทางทางการตลาด และการเพิ่มมูลค่าให้กับสินค้า

- ขาดการส่งเสริมการประกอบการด้านธุรกิจการท่องเที่ยวและขาดการบูรณาการด้านศิลปวัฒนธรรมและภูมิปัญญาท้องถิ่นกับการท่องเที่ยว

- ผู้ด้อยโอกาสทางสังคมขาดการส่งเสริมและสนับสนุนประชาชนไม่ให้ความสำคัญของกลุ่มคนดังกล่าว

- มีประชากรแฝงอาศัยอยู่ในพื้นที่เป็นจำนวนมาก โดยเฉพาะแรงงานต่างด้าว

- บทบาทหน้าที่ของเทศบาลและหน่วยงานที่เกี่ยวข้องยังไม่มีความชัดเจนโดยเฉพาะเรื่องถ่ายโอนภารกิจต่างๆ

- ขาดการสืบทอดศิลปวัฒนธรรมและภูมิปัญญาท้องถิ่นไปสู่เยาวชนซึ่งเป็นผู้สืบทอดรุ่นต่อไป

- ไม่มีการประยุกต์ใช้ศิลปวัฒนธรรมและภูมิปัญญาท้องถิ่นที่มีให้เกิดมูลค่าเพิ่มทางด้านเศรษฐกิจของชุมชน

<p>๖) ด้านคมนาคมและโครงสร้างพื้นฐาน</p> <ul style="list-style-type: none"> -มีการคมนาคมที่สะดวกสบายการจราจรต้องตัวและมีรถโดยสารประจำทางให้บริการประชาชนได้อย่างทั่วถึง - มีเส้นทางการคมนาคมที่เชื่อมโยงถึงกันทุกหมู่บ้าน และเข้าสู่อำเภอเมืองเชียงใหม่- เป็นเส้นทางผ่านเข้าไปยังแหล่งท่องเที่ยวที่สำคัญของจังหวัดเชียงใหม่ คือ หมู่บ้านหัตถกรรมบ้านถาว <p>๗) ด้านแหล่งน้ำ</p> <ul style="list-style-type: none"> -ในเขตพื้นที่ตำบลบ้านแหวนมีระบบส่งน้ำของชลประทานไหลผ่าน ซึ่งประชาชนที่ทำการเกษตรได้รับประโยชน์จากแหล่งน้ำดังกล่าว <p>๘) ด้านทรัพยากรธรรมชาติและสิ่งแวดล้อม</p> <ul style="list-style-type: none"> -มีสภาพแวดล้อมที่เหมาะสมที่จะเป็นเมืองน่าอยู่น่าอาศัย - ประชาชนมีส่วนร่วมในการอนุรักษ์ทรัพยากรธรรมชาติและสิ่งแวดล้อม <p>๙) ด้านการสาธารณสุข</p> <ul style="list-style-type: none"> -มีกลุ่ม อสม.ในชุมชนที่มีศักยภาพ - มีการสนับสนุนพัฒนาด้านการสาธารณสุขอย่างต่อเนื่อง - มีสถานบริการทางด้านสาธารณสุขให้บริการประชาชนได้อย่างทั่วถึงทั้งของราชการและเอกชน - ประชาชนให้ความสำคัญกับการดูแลสุขภาพอนามัยมากขึ้น 	<ul style="list-style-type: none"> -การพัฒนาด้านโครงสร้างพื้นฐานเกิดจากความต้องการของชุมชนเป็นจำนวนมากแต่เทศบาลไม่สามารถตอบสนองความต้องการของชุมชนได้ทั้งหมดเนื่องจากมีงบประมาณในการดำเนินการจำกัด - ผิวทางจราจรบางแห่งคับแคบ ชำรุด เสียหาย ทำให้ผู้ใช้เส้นทางดังกล่าว ไม่ได้ได้รับความสะดวกต่อการคมนาคมและขนส่งสินค้า เกิดอุบัติเหตุได้ง่าย - ยังขาดระบบการดูแล รักษา เมื่อถึงฤดูฝนประชาชนได้รับความเดือดร้อนจากการระบายน้ำทำให้เกิดภาวะน้ำท่วมขังในพื้นที่ตำบลบ้านแหวน -ปัญหาการใช้ทรัพยากรธรรมชาติและการทำลายสิ่งแวดล้อมในเขตเทศบาลเพิ่มมากขึ้นส่งผลให้ปริมาณขยะปัญหาน้ำเน่าเสียและปัญหามลพิษทางอากาศมีปริมาณเพิ่มขึ้น -บุคลากรด้านสาธารณสุขไม่เพียงพอในการปฏิบัติงาน - ขาดอุปกรณ์ที่ทันสมัยในการดำเนินงานด้านการกำจัดขยะ และไม่มีที่กำจัดขยะที่ถูกหลักสุขาภิบาล - บทบาทหน้าที่ของเทศบาลและหน่วยงานที่เกี่ยวข้องยังไม่มี ความชัดเจนโดยเฉพาะเรื่องถ่ายโอนภารกิจต่างๆ - ขาดบุคลากรที่มีความเชี่ยวชาญเฉพาะทางด้านสาธารณสุข
<p style="text-align: center;">โอกาส (Opportunities)</p>	<p style="text-align: center;">อุปสรรค (Threats)</p>
<ul style="list-style-type: none"> - นโยบายในการกระจายอำนาจ รวมถึงการจัดสรรงบประมาณจากราชการส่วนกลางสู่ท้องถิ่น ส่งผลให้การดำเนินงานด้านการพัฒนาและแก้ไขปัญหาต่าง ๆ ในชุมชนเอื้อต่อการบริหารจัดการ สะดวก รวดเร็วและมีประสิทธิภาพ - รัฐบาลมีนโยบายและให้ความสำคัญในการป้องกันและแก้ไขปัญหาต่างๆ ให้กับประชาชน เพื่อให้ประชาชนได้มีคุณภาพชีวิตที่ดีขึ้น -การเข้าสู่การเป็นประชาคมอาเซียน จะส่งผลให้เกิดความร่วมมือทางเศรษฐกิจ สังคม วัฒนธรรมและความมั่นคง เพิ่ม 	<ul style="list-style-type: none"> -การกระจายงบประมาณจากส่วนกลางสู่ชุมชนไม่ทั่วถึง หรืองบประมาณที่รัฐบาลจัดสรรให้ท้องถิ่นไม่เพียงพอ -กฎหมาย ระเบียบ ขั้นตอนทางราชการในการดำเนินงานด้าน ต่าง ๆ มีความซับซ้อน ก่อให้เกิดความล่าช้า ไม่สามารถแก้ไขปัญหาได้อย่างทันท่วงที - การเพิ่มขึ้นของจำนวนประชากรภายในเขตเทศบาล ส่งผลให้ประชาชนมีระดับความต้องการในการบริการด้านต่างๆสูงทำให้ไม่สามารถตอบสนองความต้องการของประชาชนได้อย่างครอบคลุมและ

<p>ขีดความสามารถในการแข่งขันและการพัฒนาในด้านต่าง ๆ ของเทศบาล</p> <ul style="list-style-type: none"> - การพัฒนาผลิตภัณฑ์เพิ่มมูลค่าของสินค้าสร้างจุดขายและภาพลักษณ์และการขยายตลาดเพื่อจำหน่ายสินค้า อาทิเช่น ไม้แกะสลัก เป็นผลผลิตที่มีคุณค่า และมีความสำคัญ สร้างรายได้ให้กับประชาชนเป็นจำนวนมาก และยังสามารถขยายตลาดไปยังแหล่งอื่น ๆ ได้อีก - นโยบายการพัฒนาของภาครัฐที่กระจายสู่ภูมิภาค มีส่วนในการเอื้อประโยชน์ ทั้งทางด้านการค้า การลงทุน รวมทั้งช่วยกระตุ้นส่งเสริมและเปิดโอกาสให้ประชาชนได้เข้าถึงการบริการของรัฐ เพื่อลดรายจ่าย เพิ่มรายได้ และขยายโอกาสอย่างทั่วถึง 	<p>ทั่วถึง</p> <ul style="list-style-type: none"> - สัดส่วนประชากรผู้สูงอายุต่อวัยทำงานและเด็กมีแนวโน้มเพิ่มขึ้น - สภาพสังคมในปัจจุบันที่เปลี่ยนแปลงไปเป็นสังคมลักษณะต่างคนต่างอยู่ ส่งผลให้ขาดความตระหนักในการมีส่วนร่วม (ร่วมดูแลร่วมรับผิดชอบ ร่วมแก้ไขปัญหาและร่วมพัฒนา) - กระแสทุนนิยมที่รุนแรงส่งผลกระทบต่อสภาพเศรษฐกิจสังคมและวัฒนธรรมภายในชุมชน - ปัญหาการเมืองในระดับชาติที่ไม่แน่นอนส่งผลต่อการบริหารงานและการดำเนินโครงการต่างๆที่ไม่ต่อเนื่อง - ปัญหาเศรษฐกิจที่มีอัตราการเติบโตช้าส่งผลต่อการเจริญเติบโตทางเศรษฐกิจภายในชุมชน - นโยบายการจัดสรรงบประมาณของรัฐบาลไม่ชัดเจนส่งผลต่อการวางแผนการพัฒนาของท้องถิ่นไม่เป็นไปตามที่วางไว้
--	---

ปัจจัยภายนอกและปัจจัยภายในที่สำคัญและมีผลต่อการพัฒนาตำบลบ้านแหวนที่สำคัญ คือ ความเปลี่ยนแปลงของสภาพสังคมของคนในชุมชน ซึ่งได้รับอิทธิพลจากสังคมเมืองและความเจริญทางด้านวัตถุที่หลั่งไหลเข้ามาในพื้นที่ ทำให้ประชาชนทั้งค่านิยมพื้นฐานดั้งเดิมของตนเอง รวมถึงระบบข้อมูลข่าวสาร การรับรู้ข้อมูลข่าวสารของประชาชนในพื้นที่ รวมทั้งเทคโนโลยีต่าง ๆ ที่เข้าสู่ชุมชนและสิ่ง que ประชาชนนำเข้าสู่ชุมชนโดยไม่รู้ตัว ความรู้ความสามารถของคนในชุมชน ในการที่จะวิเคราะห์สถานการณ์ต่าง ๆ ล้วนมีผลต่อการพัฒนาทั้งสิ้น ศักยภาพที่เด่นชัดของประชาชนในพื้นที่ตำบลบ้านแหวนซึ่งเป็นทุนทางสังคม หากได้รับการสนับสนุนจะทำให้เกิดความร่วมมือ ได้แก่ ประชาชนส่วนมากได้รับการศึกษาที่ดี การมีความเชื่อมโยงเครือข่าย การยึดมั่นประเพณีนิยมที่ดั้งเดิมในสังคม ปัจจัยเหล่านี้ทำให้การพัฒนาท้องถิ่นเป็นไปในทิศทางที่ดี เกิดความร่วมมือกันเป็นอย่างดี นโยบายของการบริหารงานของผู้บริหารเกิดจากแนวคิดการบริการประชาชน มุ่งเน้นการพัฒนาอย่างเป็นระบบและเป็นธรรม เน้นการมีส่วนร่วมจากภาคประชาชน เพื่อให้เกิดประสิทธิภาพและประโยชน์สูงสุดของชุมชน

๒. แผนการดำเนินงาน

๒.๑ ความสำคัญของการจัดทำแผนการดำเนินงาน

แผนการดำเนินงาน หมายความว่า แผนการดำเนินงานขององค์กรปกครองส่วนท้องถิ่นที่แสดงถึงรายละเอียดแผนงานโครงการพัฒนาและกิจกรรมที่ดำเนินการจริงทั้งหมดในพื้นที่ขององค์กรปกครองส่วนท้องถิ่นประจำปีงบประมาณนั้นตามระเบียบกระทรวงมหาดไทยว่าด้วยการจัดทำแผนพัฒนาขององค์กรปกครองส่วนท้องถิ่น พ.ศ.๒๕๔๘ แก้ไขเพิ่มเติมถึง (ฉบับที่ ๓) พ.ศ.๒๕๖๑ ได้กำหนดให้องค์กรปกครองส่วนท้องถิ่นจัดทำแผนพัฒนาท้องถิ่นและแผนการดำเนินงาน เพื่อใช้เป็นแนวทางในการปฏิบัติ นั้น

แผนการดำเนินงานเป็นเครื่องมือสำคัญในการบริหารงานของผู้บริหารท้องถิ่น เพื่อควบคุมการดำเนินงานให้เป็นไปอย่างเหมาะสมและมีประสิทธิภาพ รวมทั้งยังเป็นเครื่องมือในการติดตามการดำเนินงานและการติดตามประเมินผล เทศบาลตำบลบ้านแหวนจึงได้จัดทำแผนการดำเนินงานขึ้น เพื่อกำหนดแนวทางการดำเนินงานพัฒนาตำบลให้เป็นไปอย่างเหมาะสม

๒.๒ วัตถุประสงค์ของการจัดทำแผนการดำเนินงาน

- ๑) เพื่อแสดงรายละเอียดของแผนงาน / โครงการพัฒนาและกิจกรรมการพัฒนาที่ดำเนินการจริงทั้งหมดในพื้นที่ขององค์กรปกครองส่วนท้องถิ่น ประจำปีงบประมาณนั้น
- ๒) เพื่อให้แนวทางในการดำเนินงานในปีงบประมาณนั้นขององค์กรปกครองส่วนท้องถิ่นมีความชัดเจนในการปฏิบัติมากขึ้น ลดความซ้ำซ้อนของโครงการ มีการประสานและบูรณาการทำงานกับหน่วยงานและจำแนกรายละเอียดต่างๆของแผนงาน / โครงการ ในแผนการดำเนินงาน
- ๓) เพื่อเป็นเครื่องมือสำคัญในการบริหารงานของผู้บริหารท้องถิ่น เพื่อควบคุมการดำเนินงานให้เป็นไปอย่างเหมาะสมและมีประสิทธิภาพ
- ๔) เพื่อตอบสนองต่อปัญหาและความต้องการของประชาชนในเขตเทศบาลตำบลบ้านแหวนตรงกับเวลาที่มีความต้องการอย่างแท้จริงและเกิดความพอใจสูงสุด

๒.๓ ขั้นตอนการจัดทำแผนการดำเนินงาน

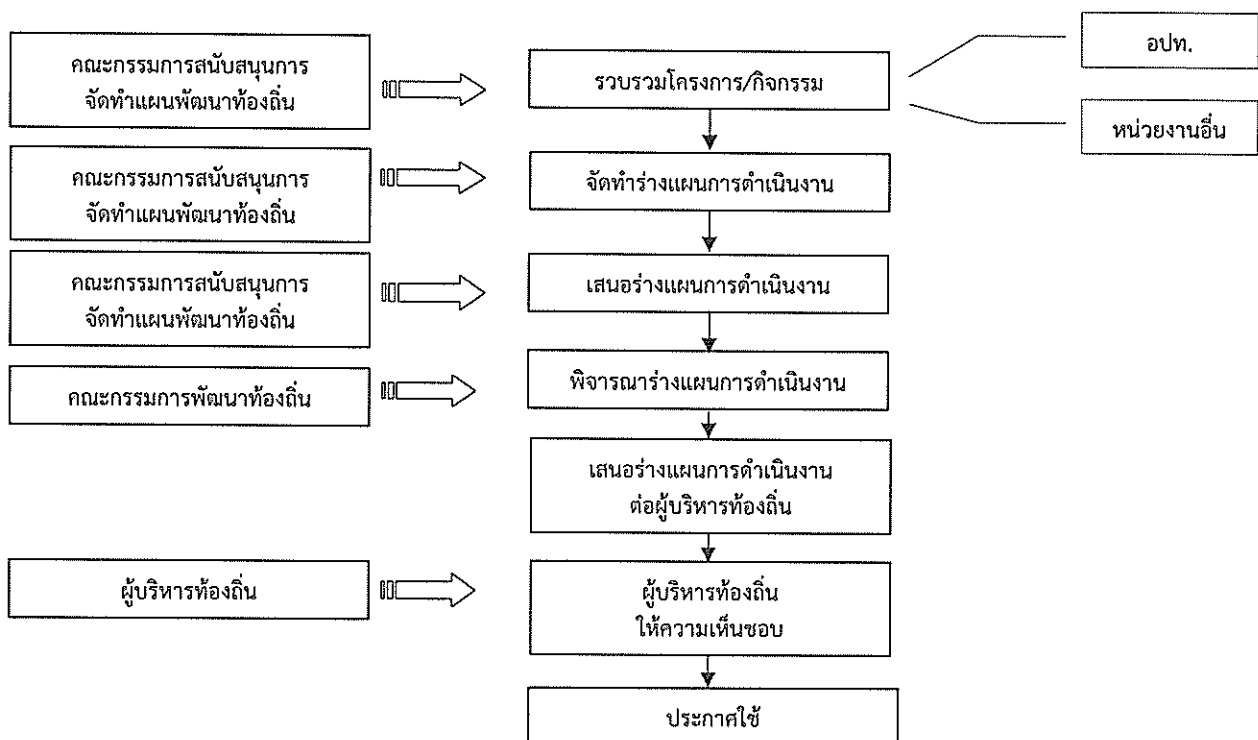
จากแนวทางปฏิบัติในการจัดทำแผนการดำเนินงานขององค์กรปกครองส่วนท้องถิ่น ตามระเบียบกระทรวงมหาดไทยว่าด้วยการจัดทำแผนพัฒนาขององค์กรปกครองส่วนท้องถิ่น พ.ศ.๒๕๔๘แก้ไขเพิ่มเติมถึง (ฉบับที่ ๓) พ.ศ.๒๕๖๑ หมวด ๕ ข้อ ๒๖ ได้กำหนดให้องค์กรปกครองส่วนท้องถิ่นจัดทำแผนการดำเนินงานโดยมีขั้นตอน ดังนี้

ขั้นตอนที่ ๑ คณะกรรมการสนับสนุนการจัดทำแผนพัฒนาท้องถิ่นรวบรวมแผนงาน โครงการพัฒนาขององค์กรปกครองส่วนท้องถิ่น หน่วยงานราชการส่วนกลาง ส่วนภูมิภาค รัฐวิสาหกิจและหน่วยงานอื่นๆ ที่ดำเนินการในพื้นที่ขององค์กรปกครองส่วนท้องถิ่น แล้วจัดทำร่างแผนการดำเนินงาน เสนอคณะกรรมการพัฒนาท้องถิ่น

ขั้นตอนที่ ๒ คณะกรรมการพัฒนาท้องถิ่นพิจารณา ร่างแผนการดำเนินงาน แล้วเสนอต่อผู้บริหารท้องถิ่น

ขั้นตอนที่ ๓ ผู้บริหารท้องถิ่นให้ความเห็นชอบร่างแผนดำเนินงานแล้วให้ประกาศเป็นแผนการดำเนินงาน โดยให้ปิดประกาศแผนดำเนินงาน ภายในสิบห้าวันนับแต่วันที่ประกาศ เพื่อให้ประชาชนในท้องถิ่นทราบโดยทั่วกันและต้องปิดประกาศไว้อย่างน้อยสามสิบวัน

ขั้นตอนการจัดทำแผนการดำเนินงาน



๒.๔ ประโยชน์ของแผนดำเนินงาน

- ๑) เป็นการกำหนดทิศทางและแนวทางการพัฒนาท้องถิ่นให้ตรงตามระยะเวลาที่กำหนดและทราบถึงระยะเวลาการดำเนินงาน โครงการ/กิจกรรม เพื่อสามารถให้ผู้ปฏิบัติเตรียมความพร้อมได้ล่วงหน้า
- ๒) มีระยะเวลาเป็นเครื่องมือกำหนดแนวทางในการจัดทำงบประมาณรายจ่ายประจำปี แผนการใช้จ่ายงบประมาณตามโครงการ เป็นสัปดาห์ เดือน ไตรมาส สามารถควบคุมได้ในขั้นต้น
- ๓) เป็นตัวชี้วัดความก้าวหน้าเพื่อดูว่าใช้เวลาในการดำเนินงานไปเท่าใด ในแต่ละยุทธศาสตร์และเหลือระยะเวลาที่จะครบกำหนดแล้วเสร็จอีกเท่าใด
- ๔) เป็นการรวบรวมข้อมูลจากทุกหน่วยงานที่จะเข้ามาดำเนินการในพื้นที่ขององค์กรปกครองส่วนท้องถิ่น
- ๕) ช่วยให้การติดตามประเมินผลแผนพัฒนา เทศบาลตำบลบ้านแหวน เมื่อสิ้นปีมีความสะดวกมากขึ้น

ส่วนที่ ๒

สรุปผลการกำกับติดตามการดำเนินงานตามแผนการดำเนินงาน
ประจำปีงบประมาณ พ.ศ. ๒๕๖๖ (รอบ ๖ เดือน)
ของเทศบาลตำบลบ้านแหวน อำเภอหางดง จังหวัดเชียงใหม่

เทศบาลตำบลบ้านแหวน โดยงานวิเคราะห์นโยบายและแผน สำนักปลัดเทศบาล ได้ดำเนินการติดตามความก้าวหน้าผลการดำเนินงาน ตามแผนการดำเนินงานประจำปีงบประมาณ พ.ศ. ๒๕๖๖ รอบ ๖ เดือน (ตุลาคม ๒๕๖๕ – มีนาคม ๒๕๖๖) โดยมีรายละเอียดของแผนการดำเนินงาน ดังนี้

- ๑) ยุทธศาสตร์การพัฒนาระบบสุขภาพชุมชน
 - ๑.๑ แผนงานสาธารณสุข
- ๒) ยุทธศาสตร์การพัฒนาด้านโครงสร้างพื้นฐานสาธารณูปโภคและแหล่งน้ำ
 - ๒.๑ แผนงานอุตสาหกรรมและการโยธา
 - ๒.๒ แผนงานการเกษตร
- ๓) ยุทธศาสตร์การพัฒนาด้านการป้องกันบรรเทาสาธารณภัยและการรักษาความเรียบร้อยในชุมชน
 - ๓.๑ แผนงานการรักษาความสงบภายใน
- ๔) ยุทธศาสตร์การพัฒนาด้านการจัดการทรัพยากรธรรมชาติและสิ่งแวดล้อม
 - ๔.๑ แผนงานการเกษตร
 - ๔.๒ แผนงานรักษาความสงบภายใน
 - ๔.๓ แผนงานสร้างความเข้มแข็งของชุมชน
 - ๔.๔ แผนงานเคหะและชุมชน
- ๕) ยุทธศาสตร์การพัฒนาด้านการพัฒนาคุณภาพชีวิต การศึกษา ส่งเสริมเศรษฐกิจและการท่องเที่ยว
 - ๕.๑ แผนงานการศึกษา
 - ๕.๒ แผนงานสร้างความเข้มแข็งของชุมชน
 - ๕.๓ แผนงานการศาสนา วัฒนธรรมและนันทนาการ
 - ๕.๔ แผนงานการเกษตร
 - ๕.๕ แผนงานงบกลาง
- ๖) ยุทธศาสตร์การพัฒนาด้านศาสนา ศิลปวัฒนธรรม ประเพณีและภูมิปัญญาท้องถิ่น
 - ๖.๑ แผนงานศาสนา วัฒนธรรม และนันทนาการ
- ๗) ยุทธศาสตร์การพัฒนาด้านการบริหารจัดการบ้านเมืองที่ดี
 - ๗.๑ แผนงานบริหารทั่วไป
 - ๗.๒ แผนงานอุตสาหกรรมและการโยธา

บัญชีสรุปจำนวนโครงการพัฒนาท้องถิ่น กิจกรรมและงบประมาณ
แผนการดำเนินงาน ประจำปีงบประมาณ พ.ศ. ๒๕๖๖
เทศบาลตำบลบ้านแหวน อำเภอหางดง จังหวัดเชียงใหม่

ยุทธศาสตร์ / แนวทาง การพัฒนา	จำนวนโครงการ	จำนวนงบประมาณ
๘) ยุทธศาสตร์การพัฒนาระบบสุขภาพชุมชน		
๑.๑ แผนงานสาธารณสุข	๘	๑,๒๐๐,๐๐๐
รวม	๘	๑,๒๐๐,๐๐๐
๙) ยุทธศาสตร์การพัฒนาด้านโครงสร้างพื้นฐานสาธารณูปโภคและแหล่งน้ำ		
๒.๑ แผนงานอุตสาหกรรมและการโยธา	๒๕	๘,๖๒๒,๓๐๐
๒.๒ แผนงานการเกษตร	๑	๔๘๓,๓๐๐
รวม	๒๖	๙,๑๐๕,๖๐๐
๑๐) ยุทธศาสตร์การพัฒนาด้านการป้องกันบรรเทาสาธารณภัยและการรักษาความเรียบร้อยในชุมชน		
๓.๑ แผนงานการรักษาความสงบภายใน	๕	๓๑๐,๐๐๐
รวม	๕	๓๑๐,๐๐๐
๑๑) ยุทธศาสตร์การพัฒนาด้านการจัดการทรัพยากรธรรมชาติและสิ่งแวดล้อม		
๔.๑ แผนงานการเกษตร	๑	๒๐,๐๐๐
๔.๒ แผนงานรักษาความสงบภายใน	๒	๗๐,๐๐๐
๔.๓ แผนงานสร้างความเข้มแข็งของชุมชน	๑	๕๐,๐๐๐
๔.๔ แผนงานเคหะและชุมชน	๑	๒,๘๐๐,๐๐๐
รวม	๕	๒,๙๔๐,๐๐๐
๑๒) ยุทธศาสตร์การพัฒนาด้านการพัฒนาคุณภาพชีวิต การศึกษา ส่งเสริมเศรษฐกิจและการท่องเที่ยว		
๕.๑ แผนงานการศึกษา	๒๐	๓,๒๔๔,๐๐๕
๕.๒ แผนงานสร้างความเข้มแข็งของชุมชน	๔	๕๐๐,๐๐๐
๕.๓ แผนงานการศาสนา วัฒนธรรมและนันทนาการ	๕	๑,๐๓๕,๐๐๐
๕.๔ แผนงานการเกษตร	๑	๕๐,๐๐๐
๕.๕ แผนงานงบกลาง	๔	๒๓,๔๗๐,๐๐๐
รวม	๓๔	๒๔,๒๙๙,๐๐๕
๑๓) ยุทธศาสตร์การพัฒนาด้านศาสนา ศิลปวัฒนธรรม ประเพณีและภูมิปัญญาท้องถิ่น		
๖.๑ แผนงานศาสนา วัฒนธรรม และนันทนาการ	๑๐	๖๘๐,๐๐๐
รวม	๑๐	๖๘๐,๐๐๐

ยุทธศาสตร์ / แนวทาง การพัฒนา	จำนวนโครงการ	จำนวนงบประมาณ
๑๔) ยุทธศาสตร์การพัฒนาด้านการบริหารจัดการบ้านเมืองที่ดี		
๗.๑ แผนงานบริหารทั่วไป	๒๖	๑,๒๖๖,๘๘๐
๗.๒ แผนงานอุตสาหกรรมและการโยธา	๓	๔๔,๒๐๐
รวม	๒๙	๑,๓๑๑,๐๘๐

ส่วนที่ ๓

ผลการกำกับติดตามการดำเนินโครงการตามแผนการดำเนินงาน

ประจำปีงบประมาณ พ.ศ. ๒๕๖๖ รอบ ๖ เดือน

(ตุลาคม ๒๕๖๕ – มีนาคม ๒๕๖๖)

รายงานผลการดำเนินงานประจำปีงบประมาณ พ.ศ. ๒๕๖๖
ระหว่าง เดือน ตุลาคม ๒๕๖๕ ถึง มีนาคม ๒๕๖๖ (รอบ ๖ เดือน)

เทศบาลตำบลบ้านแหวน อำเภอหางดง จังหวัดเชียงใหม่

ช.ก.๒๕๖๕	โครงการ/กิจกรรม	งบประมาณ		หน่วยงาน รับผิดชอบ	ผลการดำเนินงาน			ร้อยละ ความก้าวหน้า	ปัญหา / อุปสรรคในการ ดำเนินงาน	ข้อเสนอแนะในการดำเนินการ
		อนุมัติ	จ่ายจริง		ดำเนินการ แล้วเสร็จ	อยู่ระหว่าง ดำเนินการ	ยกเลิก / ไม่ ดำเนินการ			
๑. ยุทธศาสตร์การพัฒนาระบบสุขภาพชุมชน										
๑.๑ แผนงานสาธารณสุข										
๑	โครงการควบคุมและป้องกันโรค ใช้เลือดออก	๑๒๐,๐๐๐	-	กอง สาธารณสุข	-	/	-	-		
๒	โครงการควบคุมและป้องกัน โรคติดต่อและโรคระบาดในพื้นที่ ตำบลบ้านแหวน	๕๐,๐๐๐	-	กอง สาธารณสุข	-	/	-	-		

ช.ก.๒๕๖๕	โครงการ/กิจกรรม	งบประมาณ		หน่วยงาน รับผิดชอบ	ผลการดำเนินงาน			ร้อยละ ความก้าวหน้า	ปัญหา / อุปสรรคในการ ดำเนินงาน	ข้อเสนอแนะในการดำเนินการ
		อนุมัติ	จ่ายจริง		ดำเนินการ แล้วเสร็จ	อยู่ระหว่าง ดำเนินการ	ยกเลิก / ไม่ ดำเนินการ			
๓	โครงการจัดหาภาชนะในการคัดแยกขยะ	๒๐,๐๐๐	-	กอง สาธารณสุข	/	-	-	-		
๔	โครงการทำความสะอาดถนนและปรับปรุงสุขาภิบาลสิ่งแวดล้อม (Big Cleaning Day)	๓๐,๐๐๐	-	กอง สาธารณสุข	-	-	-	-		ดำเนินการร่วมกับหน่วยงานอื่น โดยไม่ใช้งบประมาณ
๕	โครงการป้องกันและควบคุมโรคพิษสุนัขบ้า	๗๐,๐๐๐	๓๘,๘๓๗	กอง สาธารณสุข	/	-	-	๙๕	สุนัขจรจัด ดำเนินการฉีด วัคซีนล่าช้า และมีความดุร้าย จับหรือควบคุมได้ยาก	
๖	โครงการพัฒนาศักยภาพเสริมสร้างภาคีเครือข่ายแกนนำสุขภาพชุมชน ตำบลบ้านแหวน	๖๐๐,๐๐๐	-	กอง สาธารณสุข	/	-	-	-		

ช.ร.๒๕๒๕	โครงการ/กิจกรรม	งบประมาณ		หน่วยงานรับผิดชอบ	ผลการดำเนินงาน			ร้อยละความก้าวหน้า	ปัญหา / อุปสรรคในการดำเนินงาน	ข้อเสนอแนะในการดำเนินการ
		อนุมัติ	จ่ายจริง		ดำเนินการแล้วเสร็จ	อยู่ระหว่างดำเนินการ	ยกเลิก / ไม่ดำเนินการ			
๗	โครงการลดปริมาณขยะจากครัวเรือนแบบมีส่วนร่วม	๕๐,๐๐๐	๓๔,๗๕๐	กองสาธารณสุข	/	-	-	๘๐		
๘	อุดหนุนคณะกรรมการหมู่บ้านตามโครงการพระราชดำริด้านสาธารณสุข	๒๖๐,๐๐๐	-	กองสาธารณสุข	/	-	-	-		
		๑,๒๐๐,๐๐๐	๗๔,๖๑๗							

รายงานผลการดำเนินงานประจำปีงบประมาณ พ.ศ. ๒๕๖๖
ระหว่าง เดือน ตุลาคม ๒๕๖๕ ถึง มีนาคม ๒๕๖๖ (รอบ ๖ เดือน)

เทศบาลตำบลบ้านแหวน อำเภอหางดง จังหวัดเชียงใหม่

ชนิด ข้อ	โครงการ/กิจกรรม	งบประมาณ		หน่วยงาน รับผิดชอบ	ผลการดำเนินงาน			ปัญหา / อุปสรรคใน การดำเนินงาน	ข้อเสนอแนะในการดำเนินงาน
		อนุมัติ	จ่ายจริง		ดำเนินการ แล้ว	อยู่ระหว่าง ดำเนินการ	ยกเลิก / ไม่ดำเนินการ		
๒. ยุทธศาสตร์ การพัฒนาด้านโครงสร้างพื้นฐานสาธารณูปโภคและแหล่งน้ำ									
๒.๑ แผนงานอุตสาหกรรมและการ									
๑	โครงการซ่อมแซมถนนโดยลงหินคลุก พร้อมปรับเกรด ภายในตำบลบ้านแหวน หรือมีปริมาณหินคลุกไม่น้อยกว่า ๗๘๒ ลูกบาศก์เมตร หมู่ที่ ๑-๒,๔-๕,๗-๑๐,๑๒-๑๓ ตำบลบ้าน แหวน อำเภอหางดง จังหวัดเชียงใหม่	๕๓๐,๐๐๐	๕๓๐,๐๐๐	กองช่าง	/	-	-	๑๐๐	
๒	โครงการก่อสร้างเสริมกำแพงกันดิน คอนกรีตเสริมเหล็ก บ้านเลขที่ ๔๒/๑ ถึงบ้านเลขที่ ๔๓ บ้านช่างค้ำน้อย หมู่ที่ ๔ ชนบทกว้าง ๐.๑๕ เมตร ยาว ๖๒.๐๐ เมตร สูง ๑.๐๐ เมตร บ้านช่างค้ำน้อย หมู่ที่ ๔ ตำบลบ้านแหวน อำเภอหางดง จังหวัดเชียงใหม่	๑๑๐,๐๐๐	-	กองช่าง	-	-	-	-	

ภาคใต้	โครงการ/กิจกรรม	งบประมาณ		หน่วยงานรับผิดชอบ	ผลการดำเนินงาน			ร้อยละความก้าวหน้า	ปัญหา / อุปสรรคในการดำเนินการ	ข้อเสนอแนะในการดำเนินงาน
		อนุมัติ	จ่ายจริง		ดำเนินการแล้ว	อยู่ระหว่างดำเนินการ	ยกเลิก / ไม่ดำเนินการ			
๓	โครงการก่อสร้างรางระบายน้ำคอนกรีตเสริมเหล็กแบบเปิด หลังungskงสุชัยปูนบ้านปากก่อง หมู่ที่ ๖ ขนาดกว้าง ๑.๕๐ เมตร ยาว ๖๙.๐๐ เมตร สูง ๑.๕๐ เมตร บ้านปากก่อง หมู่ที่ ๖ ตำบลบ้านแหวน อำเภอหาดง จังหวัดเชียงใหม่	๔๔๗,๐๐๐	-	กองช่าง	-	/	-	-		
๔	โครงการก่อสร้างรางระบายน้ำคอนกรีตเสริมเหล็ก พร้อมขยไ้หลังทางคอนกรีตเสริมเหล็ก (ถนนสายหลัก) บ้านโงงขาว หมู่ที่ ๒ ปริมาณงาน รางระบายน้ำขนาดกว้าง ๐.๓๐ เมตร ยาว ๑๖๘.๐๐ เมตร ลึกเฉลี่ย ๐.๕๐ เมตร พร้อมไ้หลังทางกว้าง ๐.๗๐ เมตร ยาว ๑๓๖ เมตร หนา ๐.๑๕ เมตร บ้านโงงขาว หมู่ที่ ๒ ตำบลบ้านแหวน อำเภอหาดง จังหวัดเชียงใหม่	๔๔๖,๐๐๐	-	กองช่าง	-	/	-	๑๐		

ประเภท	โครงการ/กิจกรรม	งบประมาณ		หน่วยงานรับผิดชอบ	ผลการดำเนินงาน			ร้อยละความก้าวหน้า	ปัญหา / อุปสรรคในการดำเนินงาน	ข้อเสนอแนะในการดำเนินงาน
		อนุมัติ	จ่ายจริง		ดำเนินการแล้ว	อยู่ระหว่างดำเนินการ	ยกเลิก / ไม่ดำเนินการ			
๕	โครงการก่อสร้างระบบจ่ายน้ำคอนกรีตเสริมเหล็ก บ้านเลขที่ ๘๗ ถึงบ้านเลขที่ ๘๘/๓ บ้านดอนไฟ หมู่ที่ ๑๒ ขนาดกว้าง ๑.๐๐ เมตร ยาว ๔๓.๐๐ เมตร ลึก ๑.๐๐ เมตร บ้านดอนไฟ หมู่ที่ ๑๒ ตำบลบ้านแหวน อำเภอหางดง จังหวัดเชียงใหม่	๓๒๗,๐๐๐	-	กองช่าง	-	/	-	-		
๖	โครงการก่อสร้างระบบจ่ายน้ำคอนกรีตเสริมเหล็ก (หลังวัดต้นเอือด) บ้านต้นเอือด หมู่ที่ ๘ ขนาดกว้าง ๑.๕๐ เมตร ความยาว ๓๔.๐๐ เมตร ลึกเฉลี่ย ๑.๕๐ เมตร บ้านต้นเอือด หมู่ที่ ๘ ตำบลบ้านแหวน อำเภอหางดง จังหวัดเชียงใหม่	๓๑๓,๐๐๐	-	กองช่าง	-	/	-	-		

เลขที่	โครงการ/กิจกรรม	งบประมาณ		หน่วยงานรับผิดชอบ	ผลการดำเนินงาน			ร้อยละความก้าวหน้า	ปัญหา / อุปสรรคในการดำเนินการ	ข้อเสนอแนะในการดำเนินงาน
		อนุมัติ	จ่ายจริง		ดำเนินการแล้ว	อยู่ระหว่างดำเนินการ	ยกเลิก / ไม่ดำเนินการ			
๗	โครงการก่อสร้างรางระบายน้ำคอนกรีตเสริมเหล็ก (บริเวณถนนสายหลักบ้านป่าหมากต่อจากรางระบายน้ำเดิม) บ้านป่าหมาก หมู่ที่ ๗ ปริมาณงานรางระบายน้ำขนาดกว้าง ๑.๐๐ เมตร ยาว ๕๔.๐๐ เมตร ลึกเฉลี่ย ๑.๐๐ เมตร พร้อมถนนคอนกรีตเสริมเหล็ก ข้างรางระบายน้ำ ปริมาณงาน กว้าง ๔.๒๐ เมตร ยาว ๒๓.๐๐ เมตร หนา ๐.๑๕ เมตร บ้านป่าหมาก หมู่ที่ ๗ ตำบลบ้านแหวน อำเภอหางดง จังหวัดเชียงใหม่	๕๖๕,๐๐๐	-	กองช่าง	-	/	-	-		
๘	โครงการก่อสร้างรางระบายน้ำคอนกรีตเสริมเหล็ก (ถนนสายหลัก) บ้านต้นเอือด หมู่ที่ ๘ จำนวน ๒ ช่วง ปริมาณงาน ช่วงที่ ๑ ขนาดกว้าง ๐.๓๐ เมตร ยาว ๕๓.๐๐ เมตร ลึกเฉลี่ย ๐.๕๐ เมตร ช่วงที่ ๒ ขนาดกว้าง ๐.๓๐ เมตร ยาว ๑๒.๐๐ เมตร ลึกเฉลี่ย ๐.๕๐ เมตร บ้านต้นเอือด หมู่ที่ ๘ ตำบลบ้านแหวน อำเภอหางดง จังหวัดเชียงใหม่	๑๗๓,๖๐๐	-	กองช่าง	-	/	-	-		

หมู่๕๕	โครงการ/กิจกรรม	งบประมาณ		หน่วยงานรับผิดชอบ	ผลการดำเนินงาน			ร้อยละความก้าวหน้า	ปัญหา / อุปสรรคในการดำเนินการ	ข้อเสนอแนะในการดำเนินงาน
		อนุมัติ	จ่ายจริง		ดำเนินการแล้ว	อยู่ระหว่างดำเนินการ	ยกเลิก / ไม่ดำเนินการ			
๙	โครงการก่อสร้างระบบน้ำคอนกรีตเสริมเหล็ก (ขอย ๕) บ้านเลขที่ ๙ จำนวน ๒ ช่วง ปริมาณงาน ช่วงที่ ๑ ขนาดกว้าง ๐.๓๐ เมตร ยาว ๙๗.๐๐ เมตร ลึกเฉลี่ย ๐.๙๐ เมตร ปริมาณงาน ช่วงที่ ๒ ขนาดกว้าง ๐.๓๐ เมตร ยาว ๕๐.๐๐ เมตร ลึกเฉลี่ย ๐.๕๐ เมตร บ้านเลขที่ ๙ ตำบลบ้านแหวน อำเภอหางดง จังหวัดเชียงใหม่	๔๘๗,๐๐๐	-	กองช่าง	-	/	-	-		
๑๐	โครงการก่อสร้างระบบน้ำคอนกรีตเสริมเหล็ก (ขอย ๕) บ้านจอมทอง หมู่ที่ ๑๐ ปริมาณงาน ขนาดกว้าง ๐.๓๐ เมตร ยาว ๑๐๒.๐๐ เมตร ลึกเฉลี่ย ๐.๕๕ เมตร บ้านจอมทอง หมู่ที่ ๑๐ ตำบลบ้านแหวน อำเภอหางดง จังหวัดเชียงใหม่	๓๑๓,๐๐๐	-	กองช่าง	-	/	-	-		

ประเภทปัญหา	โครงการ/กิจกรรม	งบประมาณ		หน่วยงานรับผิดชอบ	ผลการดำเนินงาน			ร้อยละความก้าวหน้า	ปัญหา / อุปสรรคในการดำเนินงาน	ข้อเสนอแนะในการดำเนินงาน
		อนุมัติ	จ่ายจริง		ดำเนินการแล้ว	อยู่ระหว่างดำเนินการ	ยกเลิก / ไม่ดำเนินการ			
๑๑	โครงการก่อสร้างรางระบายน้ำคอนกรีตเสริมเหล็ก (ซอย ๒) บ้านจอมทอง หมู่ที่ ๑๐ ปริมาณงาน ขนาดกว้าง ๐.๓๐ เมตร ยาว ๔๕.๐๐ เมตร ลึกเฉลี่ย ๐.๓๕ เมตร บ้านจอมทอง หมู่ที่ ๑๐ ตำบลบ้านแหวน อำเภอหางดง จังหวัดเชียงใหม่	๑๑๓,๐๐๐	-	กองช่าง	-	/	-	-		
๑๒	โครงการก่อสร้างรางระบายน้ำคอนกรีตเสริมเหล็ก (เชื่อมถนนสายหลัก) บ้านไร่ หมู่ที่ ๑ ปริมาณงาน ขนาดกว้าง ๐.๓๐ เมตร ยาว ๙๐.๐๐ เมตร ลึกเฉลี่ย ๐.๒๕ เมตร บ้านไร่ หมู่ที่ ๑ ตำบลบ้านแหวน อำเภอหางดง จังหวัดเชียงใหม่	๑๘๓,๐๐๐	-	กองช่าง	-	/	-			
๑๓	โครงการก่อสร้างบ่อพักคอนกรีตเสริมเหล็ก เชื่อมต่อท่อระบายน้ำ บ้านต้นเอื้อง หมู่ที่ ๘ ขนาดกว้าง ๑.๐๐ เมตร จำนวน ๑ บ่อ บ้านต้นเอื้อง หมู่ที่ ๘ ตำบลบ้านแหวน อำเภอหางดง จังหวัดเชียงใหม่	๒๕,๐๐๐	-	กองช่าง	-	/	-			

ช.ก.๕๒๕	โครงการ/กิจกรรม	งบประมาณ		หน่วยงาน รับผิดชอบ	ผลการดำเนินงาน			ปัญหา / อุปสรรคใน การดำเนินงาน	ข้อเสนอแนะในการดำเนินงาน
		อนุมัติ	จ่ายจริง		ดำเนินการ แล้ว	อยู่ระหว่าง ดำเนินการ	ยกเลิก / ไม่ดำเนินการ		
๑๔	โครงการก่อสร้างท่อเหลี่ยม (หน้า ศาลหมู่บ้าน บ้านคู หมู่ที่ ๑๑) ขนาด กว้าง ๓.๐๐ เมตร ยาว ๔.๐๐ เมตร ลึก ๑.๕๐ เมตร พร้อมกำแพงกันดินแบบ ฐานแม่ ขนาดกว้าง ๒.๒๐ เมตร ความ ยาว ๓.๕๐ เมตร สูง ๒.๕๐ เมตร บ้านคู หมู่ที่ ๑๑ ตำบลบ้านแหวน อำเภอหาง ดง จังหวัดเชียงใหม่	๓๖๑,๐๐๐	-	กองช่าง	/	-	-		
๑๕	โครงการก่อสร้างถนนคอนกรีตเสริม เหล็ก หน้าบ้านเลขที่ ๔๒/๑ ถึง บ้านเลขที่ ๑๔๖ บ้านช่างคำหลวง หมู่ที่ ๕ ขนาดกว้าง ๓.๕๐-๔.๐๐ เมตร ยาว ๓๑๓.๐๐ เมตร หนา ๐.๑๕ เมตร หรือมี พื้นที่รวมไม่น้อยกว่า ๑,๑๕๙.๐๐ ตาราง เมตร บ้านช่างคำหลวง หมู่ที่ ๕ ตำบล บ้านแหวน อำเภอหางดง จังหวัดเชียงใหม่	๗๑๓,๐๐๐	-	กองช่าง	/	-	-		

ประเภท	โครงการ/กิจกรรม	งบประมาณ		หน่วยงานรับผิดชอบ	ผลการดำเนินงาน			ร้อยละความก้าวหน้า	ปัญหา / อุปสรรคในการดำเนินงาน	ข้อเสนอแนะในการดำเนินงาน
		อนุมัติ	จ่ายจริง		ดำเนินการแล้ว	อยู่ระหว่างดำเนินการ	ยกเลิก / ไม่ดำเนินการ			
๑๖	โครงการก่อสร้างถนนคอนกรีตเสริมเหล็ก บ้านเลขที่ ๙๙/๖ ถึงบ้านเลขที่ ๙๙/๓ บ้านดอนไฟ หมู่ที่ ๑๒ ขนาดกว้าง ๒.๕๐ เมตร ยาว ๖๐.๐๐ เมตร หนา ๐.๑๕ เมตร หรือมีพื้นที่รวมไม่น้อยกว่า ๑๕๐.๐๐ ตารางเมตร บ้านดอนไฟ หมู่ที่ ๑๒ ตำบลบ้านแหวน อำเภอหางดง จังหวัดเชียงใหม่	๙๐,๐๐๐	-	กองช่าง	-	/	-			
๑๗	โครงการก่อสร้างถนนคอนกรีตเสริมเหล็ก บ้านเลขที่ ๑๑๔ ถึงบ้านเลขที่ ๘๓ บ้านดอนไฟ หมู่ที่ ๑๒ ขนาดกว้าง ๓.๐๐ เมตร ยาว ๖๒.๐๐ เมตร หนา ๐.๑๕ เมตร หรือมีพื้นที่รวมไม่น้อยกว่า ๑๘๖.๐๐ ตารางเมตร บ้านดอนไฟ หมู่ที่ ๑๒ ตำบลบ้านแหวน อำเภอหางดง จังหวัดเชียงใหม่	๑๑๑,๐๐๐	-	กองช่าง	-	/	-			

ประเภทโครงการ	โครงการ/กิจกรรม	งบประมาณ		หน่วยงานรับผิดชอบ	ผลการดำเนินงาน			ร้อยละความก้าวหน้า	ปัญหา / อุปสรรคในการดำเนินงาน	ข้อเสนอแนะในการดำเนินงาน
		อนุมัติ	จ่ายจริง		ดำเนินการแล้ว	อยู่ระหว่างดำเนินการ	ยกเลิก / ไม่ดำเนินการ			
๑๘	โครงการก่อสร้างถนนคอนกรีตเสริมเหล็ก บ้านไร่ หมู่ที่ ๑ (ซอย ๖) ขนาดพื้นที่ กว้าง ๔.๐๐ เมตร ยาว ๑๔๙.๐๐ เมตร หนา ๐.๑๕ เมตร หรือพื้นที่ไม่น้อยกว่า ๕๙๖.๐๐ ตารางเมตร (มีไหล่ทางหินคลุก ๑ ด้าน) บ้านไร่ หมู่ที่ ๑ ตำบลบ้านแหวน อำเภอหางดง จังหวัดเชียงใหม่	๓๓๗,๕๐๐	-	กองช่าง	-	/	-			
๑๙	โครงการก่อสร้างถนนคอนกรีตเสริมเหล็ก ทางเข้าหมู่บ้านสวนทิวบุญเรือง บ้านศรีสรร หมู่ที่ ๑๓ ขนาดกว้าง ๓.๐๐ - ๗.๐๐ เมตร ยาว ๑๓๗.๐๐ เมตร หนา ๐.๑๕ เมตร หรือพื้นที่รวมไม่น้อยกว่า ๗๐๓.๐๐ ตารางเมตร บ้านศรีสรร หมู่ที่ ๑๓ ตำบลบ้านแหวน อำเภอหางดง จังหวัดเชียงใหม่	๔๕๒,๐๐๐	-	กองช่าง	-	/	-			

เลขที่งาน	โครงการ/กิจกรรม	งบประมาณ		หน่วยงานรับผิดชอบ	ผลการดำเนินงาน			ปัญหา / อุปสรรคในการดำเนินงาน	ข้อเสนอแนะในการดำเนินงาน
		อนุมัติ	จ่ายจริง		ดำเนินการแล้ว	อยู่ระหว่างดำเนินการ	ยกเลิก / ไม่ดำเนินการ		
๒๐	โครงการก่อสร้างโดมคลุมลานภายในสถาน บ้านศรีสรร (ศรีจุม) หมู่ที่ ๑๓ ขนาดกว้าง ๘.๐๐ เมตร ยาว ๑๓.๕๐ เมตร พื้นที่ไม่น้อยกว่า ๑๐๘.๐๐ ตารางเมตร (มีงานแทนพื้นโดม) บ้านศรีสรร หมู่ที่ ๑๓ ตำบลบ้านแหวน อำเภอหางดง จังหวัดเชียงใหม่	๕๕๗,๐๐๐	-	กองช่าง	-	/	-		
๒๑	โครงการก่อสร้างโดมคลุมลานภายในสถาน บ้านไร่ หมู่ที่ ๑ ขนาดกว้าง ๑๒.๐๐ เมตร ยาว ๑๕.๐๐ เมตร พื้นที่ไม่น้อยกว่า ๑๘๐.๐๐ ตารางเมตร (ไม่มีพื้นคอนกรีต) บ้านไร่ หมู่ที่ ๑ ตำบลบ้านแหวน อำเภอหางดง จังหวัดเชียงใหม่	๖๒๐,๐๐๐	-	กองช่าง	-	/	-		
๒๒	โครงการก่อสร้างโดมคลุมลานภายในสถาน บ้านป่าหมาก หมู่ที่ ๗ ขนาดกว้าง ๘.๐๐ เมตร ยาว ๑๓.๕๐ เมตร พื้นที่ไม่น้อยกว่า ๑๐๘.๐๐ ตารางเมตร (ไม่มีพื้นคอนกรีต) หมู่ที่ ๗ ตำบลบ้านแหวน อำเภอหางดง จังหวัดเชียงใหม่	๔๘๑,๐๐๐	-	กองช่าง	-	/	-		

ประเภท	โครงการ/กิจกรรม	งบประมาณ		หน่วยงาน รับผิดชอบ	ผลการดำเนินงาน			ร้อยละ ความก้าวหน้า	ปัญหา / อุปสรรคใน การดำเนินงาน	ข้อเสนอแนะในการดำเนินงาน
		อนุมัติ	จ่ายจริง		ดำเนินการ แล้ว	อยู่ระหว่าง ดำเนินการ	ยกเลิก / ไม่ดำเนินการ			
๒๓	โครงการก่อสร้างโดมคลุมลานกอล์ฟ สถาน บ้านช่างคำหลวง หมู่ที่ ๕ ขนาด กว้าง ๑๒.๐๐ เมตร ยาว ๑๕.๐๐ เมตร พื้นที่ไม่น้อยกว่า ๑๘๐.๐๐ ตารางเมตร บ้านช่างคำหลวง หมู่ที่ ๕ ตำบลบ้าน แหวน อำเภอหางดง จังหวัดเชียงใหม่	๖๔๑,๐๐๐	-	กองช่าง	-	/	-	-		
๒๔	โครงการก่อสร้างกำแพงกันดินคอนกรีต เสริมเหล็ก หน้าบ้านเลขที่ ๕๒ บ้านช่าง คำน้อย หมู่ที่ ๔ ขนาดฐานกว้าง ๒.๒๐ เมตร ยาว ๑๐.๐๐ เมตร สูง ๒.๒๐ เมตร บ้านช่างคำน้อย หมู่ที่ ๔ ตำบลบ้าน แหวน อำเภอหางดง จังหวัดเชียงใหม่	๙๔,๐๐๐	-	กองช่าง	-	/	-	-		

ประเภท	โครงการ/กิจกรรม	งบประมาณ		หน่วยงานรับผิดชอบ	ผลการดำเนินงาน				ร้อยละความก้าวหน้า	ปัญหา / อุปสรรคในการดำเนินงาน	ข้อเสนอแนะในการดำเนินงาน
		อนุมัติ	จ่ายจริง		ดำเนินการแล้ว	อยู่ระหว่างดำเนินการ	ยกเลิก / ไม่ดำเนินการ				
๒๕	โครงการก่อสร้างกำแพงกันดินคอนกรีตเสริมเหล็ก หน้าบ้านเลขที่ ๒๑ บ้านข้างค่าน้อย หมู่ที่ ๔ ขนาดฐานกว้าง ๒.๒๐ เมตร ยาว ๒๓.๐๐ เมตร สูง ๑.๘๐ เมตร บ้านข้างค่าน้อย หมู่ที่ ๔ ตำบลบ้านแหวน อำเภอหางดง จังหวัดเชียงใหม่	๑๙๓,๐๐๐	-	กองช่าง	/	-	-	-			
	รวม จำนวน ๒๕ โครงการ	๔,๖๒๒,๓๐๐	๔๓๐,๐๐๐								

๒.๒ แผนงานการเกษตร

๑	โครงการตุลกลอกล้าเลี้ยงสาธารณะภายในตำบลบ้านแหวน	๔๘๓,๓๐๐	๔๔๔,๐๐๐	กองช่าง	/	-	-	๙๑.๘๗			
	รวม จำนวน ๑ โครงการ	๔๘๓,๓๐๐	๔๔๔,๐๐๐								

รายงานผลการดำเนินงานประจำปีงบประมาณ พ.ศ. ๒๕๖๖
ระหว่าง เดือน ตุลาคม ๒๕๖๕ ถึง มีนาคม ๒๕๖๖ (รอบ ๖ เดือน)
เทศบาลตำบลบ้านแหวน อำเภอหางดง จังหวัดเชียงใหม่

ช.ร.บ.๒๕๖๕	โครงการ/กิจกรรม	งบประมาณ		หน่วยงานรับผิดชอบ	ผลการดำเนินงาน			ร้อยละความก้าวหน้า	ปัญหา / อุปสรรคในการดำเนินงาน	ข้อเสนอแนะในการดำเนินงาน
		อนุมัติ	จ่ายจริง		ดำเนินการแล้วเสร็จ	อยู่ระหว่างดำเนินการ	ยกเลิก / ไม่ดำเนินการ			
๓. ยุทธศาสตร์ การพัฒนาด้านการป้องกันบรรเทาสาธารณภัย และการรักษาความเรียบร้อยในชุมชน										
๓.๑ แผนงานการรักษาความสงบภายใน										
๑	โครงการฝึกอบรมทวนชุดปฏิบัติการจิตอาสาภัยพิบัติประจำเทศบาลตำบลบ้านแหวน	๑๐๐,๐๐๐	-	สำนักปลัด	-	/	-	-		
๒	โครงการฝึกอบรมอาสาสมัครป้องกันภัยฝ่ายพลเรือน (อปพร.) หลักสูตรจัดตั้ง	๑๐๐,๐๐๐	-	สำนักปลัด	-	/	-	-		

ช.ร.บ.๒๕๖๕	โครงการ/กิจกรรม	งบประมาณ		หน่วยงานรับผิดชอบ	ผลการดำเนินงาน			ร้อยละความก้าวหน้า	ปัญหา / อุปสรรคในการดำเนินงาน	ข้อเสนอแนะในการดำเนินงาน
		อนุมัติ	จ่ายจริง		ดำเนินการแล้วเสร็จ	อยู่ระหว่างดำเนินการ	ยกเลิก / ไม่ดำเนินการ			
๓	โครงการรณรงค์ป้องกันและลดอุบัติเหตุทางถนน	๕๐,๐๐๐	๗,๖๕๐	สำนักปลัด	-	/	-	๑๕.๓	ขาดระเบียบรองรับในการเบิกจ่ายค่าอาหาร อาหารว่างและเครื่องดื่มสำหรับผู้ปฏิบัติงาน และสำหรับบริการประชาชนที่ใช้บริการ	
๔	โครงการศูนย์ประสานงานสร้างความปลอดภัยของสถานที่สร้างความสุขยั่งยืนเทศบาลตำบลบ้านแหวน	๓๐,๐๐๐	-	สำนักปลัด	-	/	-			
๕	โครงการป้องกันและเฝ้าระวังปัญหายาเสพติดของหมู่บ้าน	๓๐,๐๐๐	-	สำนักปลัด	-	/	-			
รวม จำนวน ๕ โครงการ		๓๑๐,๐๐๐	๗,๖๕๐							

รายงานผลการดำเนินงานประจำปีงบประมาณ พ.ศ. ๒๕๖๖
ระหว่าง เดือน ตุลาคม ๒๕๖๕ ถึง มีนาคม ๒๕๖๖ (รอบ ๖ เดือน)

เทศบาลตำบลบ้านแหวน อำเภอหางดง จังหวัดเชียงใหม่

ช.ร.๖๒๒๕	โครงการ/กิจกรรม	งบประมาณ		หน่วยงาน รับผิดชอบ	ผลการดำเนินงาน			ร้อยละ ความก้าวหน้า	ปัญหา / อุปสรรคในการ ดำเนินงาน	ข้อเสนอแนะในการ ดำเนินงาน
		อนุมัติ	จ่ายจริง		ดำเนินการ แล้วเสร็จ	อยู่ระหว่าง ดำเนินการ	ยกเลิก / ไม่ ดำเนินการ			
๔. ยุทธศาสตร์ การพัฒนาด้านการจัดการทรัพยากรธรรมชาติและสิ่งแวดล้อม										
๔.๑ แผนงานการเกษตร										
๑	โครงการกำจัดผักตบชวาใน แหล่งน้ำเปิดและแหล่งน้ำปิด	๒๐,๐๐๐	-	สำนักปลัด	/	-	-	-		
รวม จำนวน ๑ โครงการ		๒๐,๐๐๐	๐							
๔.๒ แผนงานรักษาความสงบภายใน										
๑	ค่าใช้จ่ายในการช่วยเหลือ ประชาชนตามอำนาจหน้าที่	๕๐,๐๐๐	-	สำนักปลัด	/	-	-	-		
๒	โครงการป้องกันและแก้ไข ปัญหาหมอกควันและไฟป่า	๒๐,๐๐๐	๑๓,๑๓๐	สำนักปลัด	/	-	๖๕.๖๕			
รวม จำนวน ๒ โครงการ		๗๐,๐๐๐	๑๓,๑๓๐							

ช.ร.ก.๒๕๕	โครงการ/กิจกรรม	งบประมาณ		หน่วยงาน รับผิดชอบ	ผลการดำเนินงาน			ร้อยละ ความก้าวหน้า	ปัญหา / อุปสรรคในการ ดำเนินงาน	ข้อเสนอแนะในการ ดำเนินงาน
		อนุมัติ	จ่ายจริง		ดำเนินการ แล้วเสร็จ	อยู่ระหว่าง ดำเนินการ	ยกเลิก / ไม่ ดำเนินการ			
๔.๓ แผนงานสร้างความเข้มแข็งของชุมชน										
๑	โครงการให้ความช่วยเหลือ ประชาชนด้านการส่งเสริมและ พัฒนาคุณภาพชีวิต	๕๐,๐๐๐	-	สำนักงานสถิติ	-	/	-	-		
รวม จำนวน ๑ โครงการ		๕๐,๐๐๐	๐							
๔.๔ แผนงานเคหะและชุมชน										
๑	ค่าจ้างเหมากำจัดขยะและสิ่ง ปฏิกูลภายในเขตเทศบาลตำบล บ้านแหวน	๒,๘๐๐,๐๐๐	๑,๑๑๖,๐๐๐	กอง สาธารณสุข	-	/	-	๓๙.๘๖		
รวม จำนวน ๑ โครงการ		๒,๘๐๐,๐๐๐	๑,๑๑๖,๐๐๐							

รายงานผลการดำเนินงานประจำปีงบประมาณ พ.ศ. ๒๕๖๖
ระหว่าง เดือน ตุลาคม ๒๕๖๕ ถึง มีนาคม ๒๕๖๖ (รอบ ๖ เดือน)

เทศบาลตำบลบ้านแหวน อำเภอหางดง จังหวัดเชียงใหม่

ช.ก.๒๕๒	โครงการ/กิจกรรม	งบประมาณ		หน่วยงาน รับผิดชอบ	ผลการดำเนินงาน			ร้อยละ ความก้าวหน้า	ปัญหา / อุปสรรคในการ ดำเนินงาน	ข้อเสนอแนะในการ ดำเนินงาน
		อนุมัติ	จ่ายจริง		ดำเนินการ แล้วเสร็จ	อยู่ระหว่าง ดำเนินการ	ยกเลิก / ไม่ ดำเนินการ			
๕. ยุทธศาสตร์ การพัฒนาด้านพัฒนาคุณภาพชีวิต การศึกษา ส่งเสริมเศรษฐกิจและการท่องเที่ยว										
๕.๑ แผนงานการศึกษา										
๑	โครงการแข่งขันทักษะวิชาการศูนย์ พัฒนาเด็กเล็ก	๓๐,๐๐๐	-	กองการศึกษา	-	/	-	-	ดำเนินการในช่วงเปิดภาค เรียนที่ ๑ / ๒๕๖๖	
๒	โครงการเปิดบ้านวิชาการ	๒๐,๐๐๐	๖๐๐	กองการศึกษา	/	-	-	๓	การจัดลำดับพิธีการ และ กิจกรรม ยังไม่เป็นไปตามที่ได้ วางไว้	ควรมีการประชุมชี้แจง ขั้นตอนการดำเนินงานกิจกรรม
๓	โครงการพัฒนาศักยภาพผู้ดูแลเด็ก และบุคลากรทางการศึกษา	๓๐,๐๐๐	-	กองการศึกษา	-	/	-	-		
๔	โครงการเรียนรู้สู่โลกกว้าง	๓๕,๐๐๐	-	กองการศึกษา	-	/	-	-		ดำเนินการในช่วงเปิดภาคเรียนที่ ๑ / ๑

ช.ร.๒๕	โครงการ/กิจกรรม	งบประมาณ		หน่วยงานรับผิดชอบ	ผลการดำเนินงาน			ร้อยละความก้าวหน้า	ปัญหา / อุปสรรคในการดำเนินงาน	ข้อเสนอแนะในการดำเนินงาน
		อนุมัติ	จ่ายจริง		ดำเนินการแล้วเสร็จ	อยู่ระหว่างดำเนินการ	ยกเลิก / ไม่ดำเนินการ			
๕	โครงการสนับสนุนค่าใช้จ่ายการบริการสถานศึกษา (ค่าจัดการเรียนการสอนรายหัว) ศูนย์พัฒนาเด็กเล็กข้างคำหลวง	๔๕,๙๐๐	-	กองการศึกษา	/	-	๕๐			
๖	โครงการสนับสนุนค่าใช้จ่ายการบริการสถานศึกษา (ค่าจัดการเรียนการสอนรายหัว) ศูนย์พัฒนาเด็กเล็กท่าวบุญเรือง	๕๑,๐๐๐	-	กองการศึกษา	/	-	๕๐			
๗	โครงการสนับสนุนค่าใช้จ่ายการบริการสถานศึกษา (ค่าจัดการเรียนการสอนรายหัว) ศูนย์พัฒนาเด็กเล็กบ้านไร่	๑๐,๒๐๐	-	กองการศึกษา	/	-	๕๐			
๘	โครงการสนับสนุนค่าใช้จ่ายการบริการสถานศึกษา (ค่าจัดการเรียนการสอนรายหัว) ศูนย์พัฒนาเด็กเล็กวัดจอมทอง	๓๐,๖๐๐	-	กองการศึกษา	/	-	๕๐			

ช.ร.บ.๒๕๖๒	โครงการ/กิจกรรม	งบประมาณ		หน่วยงานรับผิดชอบ	ผลการดำเนินงาน			ปัญหา / อุปสรรคในงาน	ข้อเสนอแนะในงาน
		อนุมัติ	จ่ายจริง		ดำเนินการแล้วเสร็จ	อยู่ระหว่างดำเนินการ	ยกเลิก / ไม่ดำเนินการ		
๙	โครงการสนับสนุนค่าใช้จ่ายการ บริหารสถานศึกษา (ค่าหนังสือเรียน/ อุปกรณ์การเรียน/เครื่องแบบ นักเรียน/กิจกรรมพัฒนาผู้เรียน) ศูนย์ พัฒนาเด็กเล็กข้างค้ำหลวง	๒๒,๖๐๐	-	กอง การศึกษา	-	/	-	-	ดำเนินการในช่วงภาคเรียน ที่ ๑ /๒๕๖๖
๑๐	โครงการสนับสนุนค่าใช้จ่ายการ บริหารสถานศึกษา (ค่าหนังสือเรียน/ อุปกรณ์การเรียน/เครื่องแบบ นักเรียน/กิจกรรมพัฒนาผู้เรียน) ศูนย์ พัฒนาเด็กเล็กท้าวบุญเรือง	๑๖,๙๕๐	-	กอง การศึกษา	-	/	-	-	
๑๑	โครงการสนับสนุนค่าใช้จ่ายการ บริหารสถานศึกษา (ค่าหนังสือเรียน/ อุปกรณ์การเรียน/เครื่องแบบ นักเรียน/กิจกรรมพัฒนาผู้เรียน) ศูนย์ พัฒนาเด็กเล็กบ้านไร่	๓,๓๙๐	-	กอง การศึกษา	-	/	-	-	
๑๒	โครงการสนับสนุนค่าใช้จ่ายการ บริหารสถานศึกษา (ค่าหนังสือเรียน/ อุปกรณ์การเรียน/เครื่องแบบ นักเรียน/กิจกรรมพัฒนาผู้เรียน) ศูนย์ พัฒนาเด็กเล็กวัดจอมทอง	๑๕,๘๒๐	-	กอง การศึกษา	-	/	-	-	

ช.ร.บ. ๖๕๒๕	โครงการ/กิจกรรม	งบประมาณ		หน่วยงาน รับผิดชอบ	ผลการดำเนินงาน			ร้อยละ ความก้าวหน้า	ปัญหา / อุปสรรคในการ ดำเนินงาน	ข้อเสนอแนะในการ ดำเนินงาน
		อนุมัติ	จ่ายจริง		ดำเนินการ แล้วเสร็จ	อยู่ระหว่าง ดำเนินการ	ยกเลิก / ไม่ ดำเนินการ			
๑๓	โครงการสนับสนุนค่าใช้จ่ายการ บริหารสถานศึกษา (อาหารกลางวัน) ศูนย์พัฒนาเด็กเล็กวัดช้างค้ำพิบูลวง	๑๓๘,๙๑๕	๙๕,๑๗๕	กอง การศึกษา	-	/	-	๖๘.๕๑		
๑๔	โครงการสนับสนุนค่าใช้จ่ายการ บริหารสถานศึกษา (อาหารกลางวัน) ศูนย์พัฒนาเด็กเล็กหัวบุงเรือง	๑๕๔,๓๕๐	๑๐๕,๗๕๐	กอง การศึกษา	-	/	-	๖๘.๕๑		
๑๕	โครงการสนับสนุนค่าใช้จ่ายการ บริหารสถานศึกษา (อาหารกลางวัน) ศูนย์พัฒนาเด็กเล็กบ้านไร่	๓๐,๘๗๐	๒๑,๑๕๐	กอง การศึกษา	-	/	-	๖๘.๕๒		
๑๖	โครงการสนับสนุนค่าใช้จ่ายการ บริหารสถานศึกษา (อาหารกลางวัน) ศูนย์พัฒนาเด็กเล็กวัดจอมทอง	๙๒,๖๑๐	๖๓,๔๕๐	กอง การศึกษา	-	/	-	๖๘.๕๑		

ช.ร.ก. ๖๕๕๒	โครงการ/กิจกรรม	งบประมาณ		หน่วยงาน รับผิดชอบ	ผลการดำเนินงาน			ร้อยละ ความก้าวหน้า	ปัญหา / อุปสรรคในการ ดำเนินงาน	ข้อเสนอแนะในการ ดำเนินงาน
		อนุมัติ	จ่ายจริง		ดำเนินการ แล้วเสร็จ	อยู่ระหว่าง ดำเนินการ	ยกเลิก / ไม่ ดำเนินการ			
๑๗	เงินอุดหนุนสำหรับสนับสนุนอาหารกลางวันโรงเรียนบ้านท่าบุญเรือง สังกัดสำนักงานคณะกรรมการการศึกษาขั้นพื้นฐาน (สพฐ.)	๖๖๗,๘๐๐	๒๓๓,๖๘๔	กอง การศึกษา	-	/	-	๔๓.๙๘		
๑๘	เงินอุดหนุนสำหรับสนับสนุนอาหารกลางวันโรงเรียนบ้านไร่ สังกัดสำนักงานคณะกรรมการการศึกษาขั้นพื้นฐาน (สพฐ.)	๔๗๐,๔๐๐	๒๓๙,๙๐๔	กอง การศึกษา	-	/	-	๕๑		
๑๙	เงินอุดหนุนสำหรับสนับสนุนอาหารกลางวันโรงเรียนวัดจอมทอง สังกัดสำนักงานคณะกรรมการการศึกษาขั้นพื้นฐาน (สพฐ.)	๖๕๑,๐๐๐	๒๘๓,๒๒๒	กอง การศึกษา	-	/	-	๔๓.๕๑		
๒๐	เงินอุดหนุนสำหรับสนับสนุนอาหารกลางวันโรงเรียนวัดช่างคำ สังกัดสำนักงานคณะกรรมการการศึกษาขั้นพื้นฐาน (สพฐ.)	๗๒๖,๖๐๐	๓๑๕,๒๑๕	กอง การศึกษา	-	/	-	๔๓.๓๘		
	รวม จำนวน ๒๐ โครงการ	๓,๒๔๔,๐๐๔	๑,๔๑๘,๑๔๙							

ช.ร.๖๒๒๕	โครงการ/กิจกรรม	งบประมาณ		หน่วยงาน รับผิดชอบ	ผลการดำเนินงาน			ร้อยละ ความก้าวหน้า	ปัญหา / อุปสรรคในการ ดำเนินงาน	ข้อเสนอแนะในการ ดำเนินงาน
		อนุมัติ	จ่ายจริง		ดำเนินการ แล้วเสร็จ	อยู่ระหว่าง ดำเนินการ	ยกเลิก / ไม่ ดำเนินการ			
๕.๒ แผนงานสร้างความเข้มแข็งของชุมชน										
๑	โครงการจ้างนักเรียนนักศึกษา ปฏิบัติงานในช่วงปิดภาคเรียน	๕๐,๐๐๐	-	สำนักปลัด	-	/	-	-		
๒	โครงการฝึกอบรมและศึกษาดูงานเพื่อ พัฒนาศักยภาพผู้นำชุมชน	๒๐๐,๐๐๐	-	สำนักปลัด	-	/	-	-		
๓	โครงการฝึกอบรมและส่งเสริมกิจกรรม การพัฒนาครอบครัวในตำบลบ้านแหวน	๒๐๐,๐๐๐	-	สำนักปลัด	-	/	-	-		
๔	โครงการฝึกอบรมและส่งเสริมอาชีพ	๕๐,๐๐๐	๒๗,๙๐๓	สำนักปลัด	-	/	-	๕๕.๘๑		
รวม จำนวน ๔ โครงการ		๕๐๐,๐๐๐	๐							

ช.ร.ก. ๒๕๒๕	โครงการ/กิจกรรม	งบประมาณ		หน่วยงานรับผิดชอบ	ผลการดำเนินงาน			ร้อยละความก้าวหน้า	ปัญหา / อุปสรรคในการดำเนินงาน	ข้อเสนอแนะในการดำเนินงาน
		อนุมัติ	จ่ายจริง		ดำเนินการแล้วเสร็จ	อยู่ระหว่างดำเนินการ	ยกเลิก / ไม่ดำเนินการ			
๕.๓ แผนงานการศึกษา วัฒนธรรมและนันทนาการ										
๑	โครงการแข่งขันกีฬาประชาชนตำบลบ้านแหวน	๔๕๐,๐๐๐	๔๕๓,๒๕๒	กองการศึกษา	/	-	-	๙๘.๕	มีการปรับเปลี่ยนเวลาเนื่องจากสภาพอากาศ	
๒	โครงการจัดแข่งขันกีฬาเด็กปฐมวัย	๓๕,๐๐๐	๖,๖๓๕	กองการศึกษา	/	-	-	๑๘.๙๖	สนามอยู่ระหว่างปรับปรุง ทำให้เกิดอุปสรรคในการแข่งขันและความปลอดภัยของเด็กๆ	
๓	โครงการจัดงานวันเด็ก	๒๐๐,๐๐๐	๑๓๘,๔๖๖	กองการศึกษา	/	-	-	๖๙.๒๔	เครื่องเสียงไม่ดังทั่วทั้งบริเวณงาน ทำให้การสื่อสารและการประชาสัมพันธ์เป็นไปด้วยความลำบาก	
๔	โครงการพัฒนาศักยภาพแกนนำเด็กและเยาวชน	๕๐,๐๐๐	-	กองการศึกษา	-	/	-	-		
๕	โครงการส่งเสริมและสนับสนุนนักกีฬาของตำบลเข้าร่วมการแข่งขันกีฬา	๓๐๐,๐๐๐	๑๕๓,๒๑๔	กองการศึกษา	/	-	-	๕๑.๑๐		
รวม จำนวน ๕ โครงการ		๑,๐๓๕,๐๐๐	๗๓๑,๕๖๗							

ข้อ ๖๒.๕	โครงการ/กิจกรรม	งบประมาณ		หน่วยงานรับผิดชอบ	ผลการดำเนินงาน			ร้อยละความก้าวหน้า	ปัญหา / อุปสรรคในการดำเนินงาน	ข้อเสนอแนะในการดำเนินงาน
		อนุมัติ	จ่ายจริง		ดำเนินการแล้วเสร็จ	อยู่ระหว่างดำเนินการ	ยกเลิก / ไม่ดำเนินการ			
๕.๔ แผนงานเกษตร										
๑	โครงการฝึกอบรมส่งเสริมการผลิตปุ๋ยหมักและปุ๋ยอินทรีย์ตำบลบ้านแหวน	๕๐,๐๐๐	-	สำนักงานปลัด	-	/	-	-		
รวม จำนวน ๑ โครงการ		๕๐,๐๐๐	๐							
๕.๕ แผนงานงบกลาง										
๑	เบี้ยยังชีพผู้สูงอายุ	๑๙,๐๐๐,๐๐๐	๘,๙๕๑,๔๐๐	สำนักงานปลัด	-	/	-	๕๖.๐๖		
๒	เบี้ยยังชีพความพิการ	๔,๐๐๐,๐๐๐	๑,๕๔๑,๔๐๐	สำนักงานปลัด	-	/	-	๓๙.๓๕		
๓	เบี้ยยังชีพผู้สูงอายุเอดส์	๑๘๐,๐๐๐	๗๒,๐๐๐	สำนักงานปลัด	-	/	-	๔๐		
๔	เงินสมทบกองทุนหลักประกันสุขภาพแห่งชาติ (สปสช.)	๒๙๐,๐๐๐	๒๙๐,๐๐๐	กองสาธารณสุข	/	-	-	๑๐๐		
รวม จำนวน ๔ โครงการ		๒๓,๔๗๐,๐๐๐	๑๐,๓๐๔,๘๐๐							

รายงานผลการดำเนินงานประจำปีงบประมาณ พ.ศ. ๒๕๖๖
ระหว่าง เดือน ตุลาคม ๒๕๖๕ ถึง มีนาคม ๒๕๖๖ (รอบ ๖ เดือน)

เทศบาลตำบลบ้านแหวน อำเภอหางดง จังหวัดเชียงใหม่

ช.ร.บ.๕๕	โครงการ/กิจกรรม	งบประมาณ		หน่วยงานรับผิดชอบ	ผลการดำเนินงาน			ร้อยละความก้าวหน้า	ปัญหา / อุปสรรคในการดำเนินงาน	ข้อเสนอแนะในการดำเนินงาน
		อนุมัติ	จ่ายจริง		ดำเนินการแล้วเสร็จ	อยู่ระหว่างดำเนินการ	ยกเลิก / ไม่ดำเนินการ			
๖ ยุทธศาสตร์ การพัฒนาด้านศาสนา ศิลปวัฒนธรรม ประเพณีและภูมิปัญญาท้องถิ่น										
๖.๑ แผนงานการศึกษา วัฒนธรรม และนันทนาการ										
๑	โครงการธรรมสังเวย	๒๕,๐๐๐	-	กองการศึกษา	-	/	-	-		
๒	โครงการอนุรักษ์ประเพณีเข้าพรรษา	๕๐,๐๐๐	-	กองการศึกษา	-	/	-	-		
๓	โครงการอนุรักษ์ประเพณีเดือนยี่เป็ง	๓๐๐,๐๐๐	๒๙๖,๖๙๕	กองการศึกษา	/	-	-	๙๙.๙	ระบบเครื่องเสียงไม่ทั่วถึงบริเวณงาน	
๔	โครงการอนุรักษ์ประเพณีปีใหม่เมือง	๒๐๐,๐๐๐	-	กองการศึกษา	-	/	-	-		

ช.ก.๒๕๖๕	โครงการ/กิจกรรม	งบประมาณ		หน่วยงาน รับผิดชอบ	ผลการดำเนินงาน			ร้อยละ ความก้าวหน้า	ปัญหา / อุปสรรคในการ ดำเนินงาน	ข้อเสนอแนะในการ ดำเนินงาน
		อนุมัติ	จ่ายจริง		ดำเนินการ แล้วเสร็จ	อยู่ระหว่าง ดำเนินการ	ยกเลิก / ไม่ ดำเนินการ			
๕	อุดหนุนวัดจอมทอง ตามโครงการ สร้างน้ำพระธาตุวัดจอมทอง	๑๕,๐๐๐	-	กอง การศึกษา	-	/	-	-		
๖	อุดหนุนวัดช่างคำ ตามโครงการสร้าง น้ำพระธาตุวัดช่างคำ	๑๕,๐๐๐	-	กอง การศึกษา	-	/	-	-		
๗	อุดหนุนวัดเทพประสิทธิ์ (วัดต้น เหือด) ตามโครงการสร้างน้ำพระธาตุ วัดเทพประสิทธิ์ (วัดต้นเหือด)	๑๕,๐๐๐	๑๕,๐๐๐	กอง การศึกษา	/	-	-	๑๐๐		
๘	อุดหนุนวัดป่าหมาก ตามโครงการ สร้างน้ำพระธาตุวัดป่าหมาก	๑๕,๐๐๐	-	กอง การศึกษา	-	/	-	-		

ช.ก.๒๕๒๕	โครงการ/กิจกรรม	งบประมาณ		หน่วยงาน รับผิดชอบ	ผลการดำเนินงาน			ร้อยละ ความก้าวหน้า	ปัญหา / อุปสรรคในการ ดำเนินงาน	ข้อเสนอแนะในการ ดำเนินงาน
		อนุมัติ	จ่ายจริง		ดำเนินการ แล้วเสร็จ	อยู่ระหว่าง ดำเนินการ	ยกเลิก / ไม่ ดำเนินการ			
๙	อุดหนุนวัดวรเวทย์วิสิฐ ตามโครงการ สงฆ์พระธาตุวัดวรเวทย์วิสิฐ	๑๕,๐๐๐	-	กอง การศึกษา	-	/	-	-		
๑๐	อุดหนุนอำเภอหางดง ตามโครงการ ขอรับเงินอุดหนุนจัดงานมหรพรมไม้ ดอกไม้ประดับ	๓๐,๐๐๐	๑๘,๕๖๑.๕๕	กอง การศึกษา	/	-	-	๖๑.๕๗		
รวม จำนวน ๑๐ โครงการ		๖๘๐,๐๐๐	๓๓๐,๑๕๖.๕๔							

รายงานผลการดำเนินงานประจำปีงบประมาณ พ.ศ. ๒๕๖๖
ระหว่าง เดือน ตุลาคม ๒๕๖๕ ถึง มีนาคม ๒๕๖๖ (รอบ ๖ เดือน)

เทศบาลตำบลบ้านแหวน อำเภอหางดง จังหวัดเชียงใหม่

ข้อ ๕๒	โครงการ/กิจกรรม	งบประมาณ		หน่วยงาน รับผิดชอบ	ผลการดำเนินงาน			ปัญหา / อุปสรรคในการ ดำเนินงาน	ข้อเสนอแนะในการดำเนินการ
		อนุมัติ	จ่ายจริง		ดำเนินการ แล้วเสร็จ	อยู่ระหว่าง ดำเนินการ	ยกเลิก / ไม่ ดำเนินการ		
๗. ยุทธศาสตร์ การพัฒนาตำบลการบริหารจัดการบ้านเมืองที่ดี									
๗.๑ แผนงานบริหารทั่วไป									
๑	ค่าใช้จ่ายในการเลือกตั้งผู้บริหาร ท้องถิ่นและสมาชิกสภาท้องถิ่น	๔๐๐,๐๐๐	-	สำนักปลัด	-	/	-	-	
๒	โครงการฝึกอบรมและศึกษาดูงาน คณะผู้บริหารและสมาชิกสภา เทศบาลตำบลบ้านแหวน	๔๐๐,๐๐๐	-	สำนักปลัด	-	/	-	-	
๓	โครงการวันเฉลิมพระชนมพรรษา พระบาทสมเด็จพระเจ้าอยู่หัวฯ และพระบรมวงศานุวงศ์	๕๐,๐๐๐	-	สำนักปลัด	-	/	-	-	
๔	โครงการอบรมสัมมนาพนักงาน เทศบาลและพนักงานจ้าง	๕๐,๐๐๐	-	สำนักปลัด	-	/	-	-	

๖๕๖๒๕	โครงการ/กิจกรรม	งบประมาณ		หน่วยงาน รับผิดชอบ	ผลการดำเนินงาน			ร้อยละ ความก้าวหน้า	ปัญหา / อุปสรรคในการ ดำเนินงาน	ข้อเสนอแนะในการดำเนินการ
		อนุมัติ	จ่ายจริง		ดำเนินการ แล้วเสร็จ	อยู่ระหว่าง ดำเนินการ	ยกเลิก / ไม่ ดำเนินการ			
๕	โครงการอบรมให้ความรู้ ตาม พรบ.ข้อมูลข่าวสารของทางราชการ พ.ศ. ๒๕๕๐ แก่เจ้าหน้าที่และ ประชาชนทั่วไป	๒๐,๐๐๐	-	สำนักปลัด	-	/	-	-		
๖	ผู้เก็บเพิ่มเอกสารสำนักงาน แบบ ๕๐ ของ จำนวน ๒ ตู้	๙,๒๐๐	-	สำนักปลัด	-	/	-	-		
๗	ผู้เก็บเอกสารสำนักงาน	๕,๙๐๐	-	สำนักปลัด	-	/	-	-		
๘	โต๊ะคอมพิวเตอร์	๘,๔๐๐	-	สำนักปลัด	-	/	-	-		
๙	โต๊ะทำงาน	๙,๖๐๐	-	สำนักปลัด	-	/	-	-		
๑๐	โต๊ะหมู่บูชา	๘,๐๐๐	๘,๐๐๐	สำนักปลัด	/	-	-	๑๐๐		

๓๕๖๕๖๕	โครงการ/กิจกรรม	งบประมาณ		หน่วยงานรับผิดชอบ	ผลการดำเนินงาน			ร้อยละความก้าวหน้า	ปัญหา / อุปสรรคในการดำเนินงาน	ข้อเสนอแนะในการดำเนินการ
		อนุมัติ	จ่ายจริง		ดำเนินการแล้วเสร็จ	อยู่ระหว่างดำเนินการ	ยกเลิก / ไม่ดำเนินการ			
๑๑	โทรทัศน์ แอลอีดี (LED TV) แบบ Smart TV	๔๕,๐๐๐	-	สำนักปลัด	-	/	-	-		
๑๒	เครื่องพิมพ์ Multifunction แบบฉีดหมึกพร้อมติดตั้งหมึกพิมพ์	๗,๕๐๐	-	สำนักปลัด	-	/	-	-		
๑๓	เครื่องพิมพ์เลเซอร์ หรือ LED ขนาด	๒,๖๐๐	-	สำนักปลัด	-	/	-	-		
๑๔	เครื่องคอมพิวเตอร์สำหรับงานสำนักงาน	๓๔,๐๐๐	-	สำนักปลัด	-	/	-	-		
๑๕	เครื่องสำรองไฟ ขนาด ๘๐๐ VA	๕,๐๐๐	-	สำนักปลัด	-	/	-	-		
๑๖	สแกนเนอร์ สำหรับงานเก็บเอกสารระดับศูนย์บริการแบบที่ ๑	๑๖,๐๐๐	-	สำนักปลัด	-	/	-	-		

พ.ศ. ๒๕๖๕	โครงการ/กิจกรรม	งบประมาณ		หน่วยงาน รับผิดชอบ	ผลการดำเนินงาน			ร้อยละ ความก้าวหน้า	ปัญหา / อุปสรรคในการ ดำเนินงาน	ข้อเสนอแนะในการ ดำเนินการ
		อนุมัติ	จ่ายจริง		ดำเนินการ แล้วเสร็จ	อยู่ระหว่าง ดำเนินการ	ยกเลิก / ไม่ ดำเนินการ			
๑๗	เงินอุดหนุนองค์กรปกครองส่วน ท้องถิ่น	๒๐,๐๐๐	๒๐,๐๐๐	สำนักงานปลัด	/	-	-	๑๐๐		
๑๘	โครงการจัดทำแผนพัฒนาท้องถิ่น	๓๐,๐๐๐	๕,๔๐๐	สำนักงานปลัด	-	/	-	๑๘		
๑๙	ตู้เก็บเอกสารสำนักงาน	๗,๖๐๐	-	กองคลัง	-	-	/	-		
๒๐	เครื่องพิมพ์แบบฉีดหมึกพร้อม ติดตั้งถังหมึกพิมพ์ (Ink Tank Printer)	๘,๐๐๐	๗,๗๐๐	กองคลัง	/	-	-	๙๖.๒๕		
๒๑	เก้าอี้สำนักงาน	๒,๕๕๐	-	สำนักงานปลัด	-	/	-	-		
๒๒	โต๊ะทำงาน	๔,๘๐๐	-	สำนักงานปลัด	-	/	-	-		

บัญชี ปี ๒๕๖๒	โครงการ/กิจกรรม	งบประมาณ		หน่วยงาน รับผิดชอบ	ผลการดำเนินงาน			ร้อยละ ความก้าวหน้า	ปัญหา / อุปสรรคในการ ดำเนินงาน	ข้อเสนอแนะในการ ดำเนินการ
		อนุมัติ	จ่ายจริง		ดำเนินการ แล้วเสร็จ	อยู่ระหว่าง ดำเนินการ	ยกเลิก / ไม่ ดำเนินการ			
๒๓	แก้ข้อบกพร่อง	๒,๕๙๐	-	กอง การศึกษา	-	/	-	-		
๒๔	ตู้เหล็ก	๑๗,๑๐๐	-	กอง การศึกษา	-	/	-	-		
๒๕	เครื่องรับส่งวิทยุ	๔๘,๐๐๐	๔๗,๘๐๐	กอง สารานุกรม	/	-	-	๑๐๐		
๒๖	เตียงรถเข็นฉุกเฉิน	๕๕,๐๐๐	๒๙,๐๐๐	กอง สารานุกรม	/	-	-	๕๒.๗๓		
รวม จำนวน ๒๖ โครงการ		๑,๒๖๖,๘๘๐	๑๑๗,๙๐๐							

๕๖๒๕	โครงการ/กิจกรรม	งบประมาณ		หน่วยงาน รับผิดชอบ	ผลการดำเนินงาน			ปัญหา / อุปสรรคในการ ดำเนินงาน	ข้อเสนอแนะในการดำเนินการ
		อนุมัติ	จ่ายจริง		ดำเนินการ แล้วเสร็จ	อยู่ระหว่าง ดำเนินการ	ยกเลิก / ไม่ ดำเนินการ		
๗.๒ แผนงานยุทธศาสตร์และการโยธา									
๑	โครงการส่งเสริมการบริหารจัดการ คณะกรรมการบริหารกิจการและ บำรุงรักษาระบบประปาหมู่บ้าน	๔๐,๐๐๐	-	กองช่าง	-	/	-	-	
๒	บ้านโคกลุมิเยี่ยม แบบ ๕ ชั้น	๑,๘๐๐	-	กองช่าง	-	/	-		
๓	บ้านโคกลุมิเยี่ยม แบบ ๗ ชั้น	๒,๔๐๐	-	กองช่าง	-	/	-		
รวม จำนวน ๓ โครงการ		๔๔,๒๐๐	๐						

ส่วนที่ ๔

วิเคราะห์ผลการกำกับติดตามแผนการดำเนินงาน ของเทศบาลตำบลบ้านแหวน

ประจำปีงบประมาณ พ.ศ. ๒๕๖๖ รอบ ๖ เดือน

จากการติดตามประเมินผลการดำเนินงานของเทศบาลตำบลบ้านแหวน ประจำปีงบประมาณ พ.ศ. ๒๕๖๖ รอบ ๖ เดือน (ตุลาคม ๒๕๖๕ – มีนาคม ๒๕๖๖) พบปัญหา /อุปสรรค จากการดำเนินงานในภาพรวม ดังนี้

ปัญหา / อุปสรรค

๑. ไม่มีระเบียบรองรับการเบิกจ่าย หรือ การดำเนินกิจกรรม / โครงการ
๒. สภาพอากาศทำให้การดำเนินกิจกรรม / โครงการ ไม่เป็นไปตามแผนการดำเนินงาน
๓. การปรับปรุงสถานที่ ทำให้เกิดอุปสรรค และอาจเกิดอันตรายได้กับการดำเนินกิจกรรม / โครงการ
๔. การดำเนินงานของแต่ละโครงการไม่เป็นไปตามกรอบระยะเวลาตามแผนการดำเนินงานที่ได้กำหนดไว้
๕. บุคลากรบางส่วนยังไม่มี ความเข้าใจในการดำเนินงานตามแผนการดำเนินงาน ทำให้การดำเนินงานยังมีความล่าช้า

ข้อเสนอแนะ

จากการวิเคราะห์ ปัญหา อุปสรรคที่เกิดขึ้นจากการดำเนินงานของเทศบาลตำบลบ้านแหวน ประจำปีงบประมาณ พ.ศ. ๒๕๖๖ สามารถเสนอข้อเสนอแนะในการดำเนินงานโครงการ ให้บรรลุผลสัมฤทธิ์ตามแผนการดำเนินงาน ดังนี้

เมื่อพิจารณาผลการดำเนินงานในรอบ ๖ เดือน พบว่า โครงการ / กิจกรรม ทั้งหมดในแผนการดำเนินงานประจำปีงบประมาณ พ.ศ. ๒๕๖๖ จำนวน ๑๑๗ โครงการ ดำเนินการแล้วเสร็จ จำนวน ๑๙ โครงการ คิดเป็นร้อยละ ๑๖.๒๔ อยู่ระหว่างดำเนินการ (*รวมถึงโครงการที่มีระยะเวลาการดำเนินงานต่อเนื่องตลอดทั้งปี) จำนวน ๙๗ โครงการ คิดเป็นร้อยละ ๘๒.๙๐ ยกเลิกไม่ดำเนินการจำนวน ๑ โครงการ คิดเป็นร้อยละ ๐.๘๕ และยังพิจารณาพบว่าโครงการที่ดำเนินการแล้วเสร็จมีจำนวนน้อย หากเทียบกับโครงการที่ยังไม่ได้ดำเนินการ และมีโครงการที่อยู่ระหว่างดำเนินโครงการบางส่วน ซึ่งเป็นโครงการที่ต้องดำเนินการต่อเนื่องตลอดทั้งปี ดังนั้นผู้บริหารและเจ้าหน้าที่ทุกระดับ ตั้งแต่ระดับ สำนัก / กอง ที่กำกับดูแลการปฏิบัติในแต่ละสายงาน ควรพิจารณาเร่งรัดการดำเนินกิจกรรมโครงการ ให้เป็นไปตามแผนการดำเนินงานตามที่กำหนดไว้ และควรมีการซักซ้อมการดำเนินการของเจ้าหน้าที่ที่เกี่ยวข้อง เพื่อให้การดำเนินการตามแผนการดำเนินงานเป็นไปด้วยความเรียบร้อย และบรรลุตามวัตถุประสงค์ของการจัดกิจกรรม / โครงการ ต่อไป

